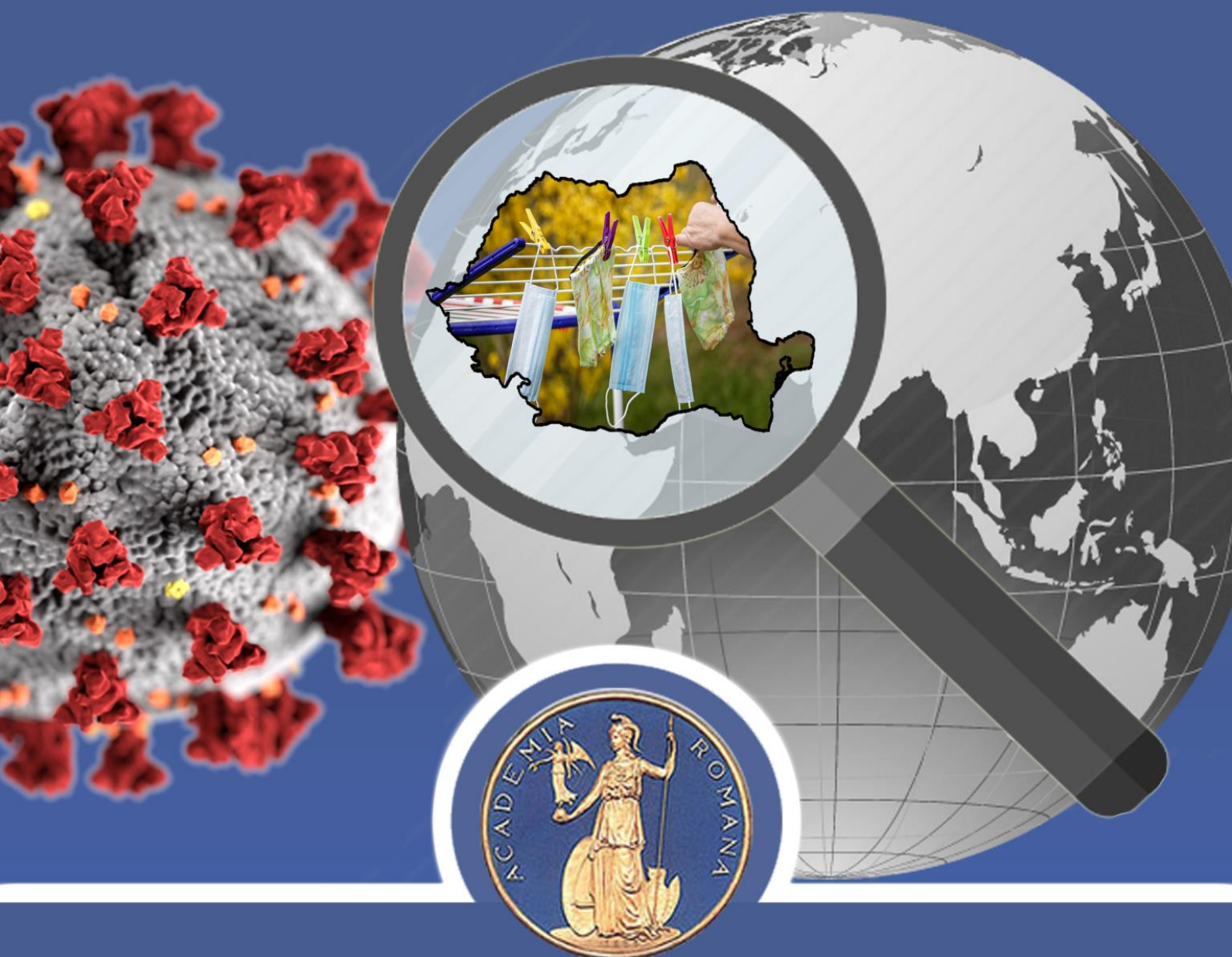


Raport social al ICCV 2020

# Stare de urgență pentru consumul populației

recurs la reflecție  
asupra trebuințelor esențiale



**Institutul de Cercetare a Calității Vieții**

**Academia Română**

**Mai 2020**

**ICCV face parte din rețeaua de cercetare a Academiei Române  
și este membru al Institutului Național de Cercetări Economice  
„Costin C. Kirițescu”.**

Rezultatele activității cercetătorilor ICCV au fost publicate în peste 280 de cărți și culegeri de studii, aproximativ 3.000 de articole în jurnale de specialitate și capitole în volume colective, o parte dintre acestea în reviste și volume din străinătate, precum și circa 320 de rapoarte de analiză socială destinate unui public larg.

Rapoartele ICCV nu exprimă în mod obligatoriu punctul de vedere al Institutului, ci ale autorilor lor.

Raportul este disponibil și pe platforma România Socială, pe Biblioteca Virtuală de Sociologie și pe site ICCV. Contact: Casa Academiei Române Tel: 021 318 24 61 Calea 13 Septembrie nr. 13, etaj 2 Fax: 021 318 24 62 București , sector 5 Email: secretariat.iccv@gmail.com

Toate drepturile asupra acestei ediții aparțin Institutului de Cercetare a Calității Vieții.

Institutul de Cercetare a Calității Vieții a lansat în martie/ aprilie un program special: Coronavirus în România. Impactul social. Rezultatele vor fi difuzate sub formă de Rapoarte sociale ale ICCV

<b>Autori</b>	<b>Contribuții</b>
Mariana Stanciu	capitolele 1, 2, 3, 6
Adina Mihăilescu	capitolul 4
Cristina Humă	capitolul 5

Raport social al ICCV Mai 2020  
**Stare de urgență pentru consumul populației**  
**- recurs la reflecție asupra trebuințelor esențiale -**

<b>Sumar</b>	<b>Pag.</b>
Capitolul 1	<b>Riscuri mărite ale unei crize alimentare mondiale</b>
	1.1. Semnele pandemiei în spațiul euro-atlantic . . . . . 4
	1.2. Pandemia și seceta prelungită – factori agravanți ai crizei alimentare mondiale . . . . . 7
Capitolul 2	<b>Impactul pandemiei asupra consumului populației din România</b>
	2.1. Indicatori cheie ce au influențat consumul – înainte și după declanșarea pandemiei . . . . . 9
	2.2. Raporturile dintre nivelul veniturilor, prețuri, cheltuieli, și comportamentul consumatorilor. . . . . 16
Capitolul 3	<b>Cheltuielile și consumul de bunuri și servicii în starea de urgență</b>
	3.1. Modelul de consum statistic al populației din România și aspirațiile sale europene . . . . . 20
	3.2. Întoarcerea acasă a emigranților și importul mai multor probleme sociale. Panică și trebuințe de consum . . . . . 22
	<b>Bibliografie. . . . . 27</b>
Capitolul 4	<b>Situația sărăciei, veniturile și consumul populației sub semnul reducerii la esențial a trebuințelor. Coșul minim de consum</b>
	4.1. Reducerea mobilității populației și alte semne ale crizei COVID-19. . . . . 30
	4.2. Veniturile mici, sărăcia și coșul esențial de cumpărături în starea de urgență . . . . . 31
	4.3. Coșul de consum alimentar. . . . . 36
	4.4. Coșul minim decent (al Institutului de Cercetare a Calității Vieții din București) . . . . . 37
	4.5. Concluzii. . . . . 41
	<b>Bibliografie . . . . . 41</b>
Capitolul 5	<b>Riscul de creștere a risipei alimentare – efect potențial al pandemiei</b>
	5.1. Dimensiunea globală și europeană a risipei alimentare . . . . . 43
	5.2. Risipa alimentară din România – efect al modificării comportamentului de cumpărare . . . . . 45
	<b>Bibliografie . . . . . 47</b>
Capitolul 6	<b>Concluzii și previziuni pentru noua normalitate din viitorul apropiat</b>
	6.1. Noi evoluții sociale și ale economiei globale și europene . . . . . 48
	6.2. Noi evoluții sociale și ale economiei naționale . . . . . 49
	<b>Bibliografie. . . . . 51</b>

## Riscuri mărite ale unei crize alimentare mondiale

### 1.1. Semnele pandemiei în spațiul euro-atlantic

Pe la începutul lunii februarie 2020, când episodul din China al epidemiei COVID.19 se apropia de final, mass-media din România transmitea știri despre comportamentul bizar al unor consumatori din Australia și Italia, care se luptau prin supermarket-uri pentru câteva baxuri de hârtie igienică. Cu siguranță, acei consumatori aflaseră deja că noul tip de coronavirus nu-i doar o simplă gripă ci se mai numește și SARSCOV-2. Și au dat năvală în magazine, să cumpere cât mai multe produse, aplicând o micro strategie de panică, haotică și disperată, vizând oricum supraviețuirea pe un interval incert, în izolare la domiciliu.

În timp scurt, câteva zile/o săptămână, au apărut efecte și pe piețele și bursele internaționale, propagându-se rapid în toate sferele vieții. Multe guverne se pregăteau pentru inițierea primelor măsuri de gestionare a crizei medicale. Cele mai multe state stabileau reglementări privind distanțarea fizică, izolarea la domiciliu și carantina, pentru populația autohtonă și pentru cei veniți de peste granițe. Totodată, s-a trecut cu destulă indecizie, la suspendarea transporturilor rutiere, aeriene sau pe căile ferate, vizând traficul interior și exterior de persoane și de mărfuri, și în primul rând, pe cel cu statele afectate de criza COVID.19.

**Sistemele publice de sănătate din diferite țări au acționat totuși inegal, pe fondul unor dificultăți mai mici sau mai mari de aprovizionare cu echipament de protecție, cu tehnică medicală, cu medicamente sau prin consolidarea primelor linii ale corpului medical.**

Per ansamblu totuși, mulți decidenți, chiar și din sistemele unde, în ultimele decenii, s-a investit mult în serviciile de interne, administrative sau în sănătatea publică, erau complet nepregătiți și chiar dezinformați asupra a ceea ce avea să urmeze. Ca urmare, mulți au inițiat măsurile anti pandemie foarte, dacă nu chiar, prea târziu (Italia, Anglia, Spania, SUA, Rusia). Alții s-au orientat ceva mai bine (Coreea de Sud, Germania).

Curând a devenit clar pentru cei mai mulți că lumea nu mai putea funcționa după vechile reguli, dar prea puțini intuiau, fie și vag, noile reglementări ce trebuiau instituite din mers.

Pentru români efectele noii crize s-au resimțit inițial prin anxietatea generală față de neprevăzut, prin **perspectiva apariției unor riscuri și probleme noi** - pierderea veniturilor populației, închiderea marilor companii sau a micilor afaceri, a apărut problema îngrijirii copiilor ce aveau să nu mai meargă la grădiniță sau la școală, trebuia rezolvată cumva problema a numeroase familii de a-i izola pe cei vulnerabili sau chiar pe cei deja infectați ș.a.). Izolarea pe termen nedefinit în locuințe părea oricum preferabilă frecventării în unor locuri de muncă intens expuse la riscul de contaminare (ca în cazul medicilor și personalului medical, personalului de pe ambulanțe, gardienilor publici ș.a.). Au existat și medici din prima linie care au demisionat ori s-au pensionat. Dar au fost și mulți medici pensionari care

s-au întors la lucru în spitale, deoarece numărul medicilor a fost în permanență deficitar – dintre aceștia, și nu numai ei, unii au murit infectați.

O criză iminentă s-a anunțat deja în foarte multe domenii, de exemplu, în domeniul pieselor auto sau al unor componente pentru electronice, din cauza suspendării activității unor fabrici din China dar nu numai. Dacă economia Chinei nu-și va reveni rapid, vor fi consecințe mari pentru economia mondială. Situația a fost agravată și de conflictul din interiorul OPEC dintre principalii doi producători petrolieri la nivel global, Arabia Saudită și Rusia, ceea ce a dus la o prăbușire a prețului petrolului. Conform datelor publicate pe site-urile Burselor din Sydney, Londra, New York dar și din alte state din Occident valorile diverselor categorii de acțiuni au înregistrat depreciere dramatice. Și la Bursa de Valori din București, titlurile companiilor listate pe bursă au înregistrat devalorizări fără precedent.

După ce epicentrul epidemiei mondiale a persistat o vreme în Italia, care a ajuns să impună regim de carantină în toată țara, acesta s-a deplasat în SUA care a înregistrat cel mai mare număr de infectări din lume - adică mai multe cazuri decât Italia, Spania și Franța la un loc.

**Măsuri mai stricte sau mai lejere de prevenție a răspândirii virusului, adoptate de diferite țări, au afectat masiv piețele muncii și implicit producția de bunuri și servicii.** O parte semnificativă a guvernelor au aplicat politici de închidere temporară a companiilor și restricționarea traficului intern și internațional de călători. O serie de alte *domenii ale consumului au intrat în colaps* ca urmare a izolării la domiciliu a consumatorilor – serviciile turistice, serviciile de transport, serviciile comerciale, serviciile de cosmetică, frizerie și coafură ș.a. Piețele de legume și fructe proaspete, în aer liber, au rămas fără cumpărători peste noapte. Tone de marfă vegetală (salată, castraveți, roșii ș.a.) au ajuns la gunoi din lipsă de cumpărători.

**Prețurile unor active s-au prăbușit, volatilitatea pieței a crescut, costurile împrumuturilor au crescut, pe fondul unei deteriorări a lichidității majorității gospodăriilor populației** dar și a multor **categorii de întreprinzători**. Condițiile financiare s-au înăsprițit cu o viteză fără precedent. Unele acțiuni de politică monetară, financiară și fiscală au reușit să atenueze căderea liberă a unora dintre economii (în general în statele care au dispus de lichidități masive) și să stabilizeze încrederea investitorilor la sfârșitul lunii martie - începutul lunii aprilie (*Global Financial Stability Report, IMF, 2020*).

În acest context, **reprezentanții Uniunii Europene au dovedit, în faza incipientă a pandemiei dar și mult după aceea, o oarecare inerție, greu de neînțeles pentru cei aflați în situații de necesitate.** În cele din urmă, s-a produs totuși o nesperată mobilizare iar țările membre au luat în discuție un pachet comun de stimulare fiscală pentru a impulsiona economia europeană și a evita o recesiune. O decizie finală privind utilizarea unei asemenea măsuri nu a venit însă mai devreme de 16 martie, când a avut loc reuniunea statelor membre ale zonei euro.

În primul rând, CE a înființat un grup de coordonare săptămânală - Grupul de informații privind COVID-19/Corona – frontiere, la care au participat statele membre, țările asociate

spațiului Schengen, Consiliul și Agenția Europeană pentru Poliția de Frontieră și Garda de Coastă.

Comisia Europeană le-a recomandat statelor membre să aplice o restricționare temporară de 30 de zile pentru călătoriile neesențiale dinspre țările terțe către UE. La 8 aprilie, Comisia a invitat statele membre și țările din afara UE să *prelungescă până la 15 mai restricțiile temporare privind călătoriile neesențiale către UE (Comisia Europeană, 2020)*.

Pentru a asigura libera circulație și eficiența transportului de mărfuri pe teritoriul UE, la 23 martie Comisia Europeană a emis recomandări practice privind punerea în aplicare a *coridoarelor prioritare („green lanes“)*.

Statele membre și Comisia Europeană au luat unele măsuri și pentru a atenua impactul socioeconomic al pandemiei de COVID-19 asupra sectorului transporturilor ori pentru a asigura circulația rapidă și continuă a mărfurilor în UE (bunuri esențiale, cum ar fi alimente, produse medicale ș.a.).

**O activitate de importanță deosebită pentru siguranța sănătății publice europene a derivat din *expedierile de deșuri în interiorul UE*** – activitate ce reprezintă o verigă necesară în lanțul de aprovizionare, de la colectarea deșeurilor până la tratarea lor finală. Prevenirea și înlăturarea eventualelor obstacole din calea transportului transfrontalier a deșeurilor în UE este o activitate ce interesează deopotrivă toate statele europene deoarece contribuie la fluidizarea multor circuite economice și produce mulți bani pentru angajatorii și angajații din domeniu. Iată de ce, la 31 martie, Comisia a emis unele orientări privind asigurarea *continuității expedierii deșeurilor* pe teritoriul UE prin coridoarele prioritare.

În sprijinul consumatorilor, ***Rețeaua Centrelor Europene ale Consumatorilor a oferit consultanță și asistență cu privire la drepturile consumatorilor în context transfrontalier*** (rezervări la hotel, servicii turistice afectate de pandemie etc.), contribuind și la soluționarea litigiilor în materie de consum.

Pandemia de COVID-19 a avut impact major asupra industriei aviatice internaționale și europene. **Comisia Europeană și Agenția Uniunii Europene pentru Siguranța Aviației (AESA) au publicat mai multe documente de orientare privind sănătatea și siguranța pe timpul zborului cu avionul, destinate autorităților competente, aeroporturilor, companiilor aeriene și echipajelor acestora în contextul pandemiei de COVID-19.** Asemenea recomandări au avut caracter operativ. Ele s-au referit la modalitățile prin care se pot identifica pasagerii bolnavi la bordul avionului și în aeroporturi și la comportamentul care trebuie adoptat în asemenea situații.

De asemenea, un grup de lucru ad-hoc format din experți ai consorțiului acțiunii comune **„EU Healthy Gateways” a publicat recomandări privind acțiunile de pregătire și răspunsul la pandemia de COVID-19 (Comisia Europeană, 2020, Călătoriile și Transporturile)**.

În cele ce urmează prezentăm **amploua nivelului global și statele mai intens afectate de infectarea cu COVID-19, la data de 30.04.2020:**

- La nivel global se înregistrau 3.089.341 cazuri, și 223.390 decese.

- Cea mai gravă situație se înregistra în SUA: 1.005.147 cazuri și 57.505 decese.
- Creșteri mari ale numărului de cazuri s-au înregistrat și în Italia, Spania, Franța, Iran, Turcia, Belgia, Olanda, Marea Britanie, Canada, Brazilia și Rusia.

**Tabel 1 Cele mai intens afectate țări din Europa – situația de la data de 29.04.2020**

Țara	Cazuri confirmate	Decedați	Vindecați
Italia	201.505 (+2.091)	27.359 (+382)	71.252 (+2.311)
Spania	210.773 (+1.308)	23.822 (+632)	132.929 (+9.026)
Franța	126.835 (+1.504)	23.660 (+367)	49.118 (+1.343)
Germania	157.641 (+1.304)	6.115 (+202)	123.500 (+3.100)
Regatul Unit	161.145 (+3.996)	21.678 (+586)	857 (+44)

Sursa: Centrul European pentru Prevenirea și Controlul Bolilor (CEPCB)

**Pandemia a generat dificultăți fără precedent**, nu numai pentru *sistemele de sănătate publică* sau pentru operatorii *serviciilor de înhumare* a zeci, sute sau chiar mii de decedați/zi, dar și în ansamblu, pentru *sistemul economic mondial*, pentru asigurarea fluentei operaționale și a *sustenabilității financiare* a acestuia, pentru *asigurarea forței de muncă* din sectoarele unde activitatea nu s-a putut întrerupe, și nu în ultimul rând, pentru *activitățile din agricultură*.

## 1.2. Pandemia și seceta prelungită – factori agravanți ai crizei alimentare mondiale

**Amenințarea fenomenelor de secetă nu au dispărut pe timpul pandemiei.** Deși, în lunile februarie, martie, aprilie, mai, *pandemia* a scos oarecum *schimbările climatice* din centrul atenției generale, totuși nu au existat semne că încălzirea globală ar fi micșorat ritmul la nivel global, (*Serviciul Meteo German (DWD), Frankfurt am Main, 2020*) dar și în Europa (*Europe's hot summer weather could worsen the effects of COVID-19, Coronavid, Germany*). Numeroși experții au atras atenția că temperaturile record și seceta ar putea mări problemele create de virusul SARSCOV-2, cu atât mai mult cu cât sunt semnalate unele mutații genetice ale acestuia (*Thailand Medical News, 1 May, 2020*). Chiar și fără aceasta (unii experți au afirmat și că anotimpul cald va diminua sau chiar elimina impactul infecției cu SARSCOV-2), totuși, la nivel global, perioadele de secetă, ca și incendiile forestiere necontrolate pe suprafețe extinse, măresc riscurile și manifestările deja existente ale crizei alimentare mondiale. Seceta și temperaturile excesive pot afecta grav nu numai recoltele agricole, ci și sănătatea populației, sectoarele energetice ale economiei și mediului natural în general. Ori, pentru cele mai multe dintre statele europene, lunile de iarnă 2019-2020, dar și lunile martie și aprilie au fost nu numai luni de pandemie, ci și neobișnuit de calde și uscate.

La nivel global se estimează că 55 de milioane de oameni sunt afectați de secetă în fiecare an, acest fenomen reprezentând cel mai grav pericol pentru animale și culturi în aproape toate zonele lumii. Seceta amenință securitatea alimentară, crește riscul de boală și moarte ceea ce alimentează migrația în masă. Lipsa de apă are, în mod curent, un impact asupra a

40% din populația lumii, unele previziuni afirmând că circa 700 de milioane de persoane riscă să fie strămutate ca urmare a secetei până în 2030. Între 80-90% din totalul dezastrelor documentate cauzate de pericolele naturale din ultimii 10 ani au rezultat din secete, tornade, inundații, valuri de căldură și furtuni severe. (*Drought, 2020, WHO*).

Seceta este o caracteristică recurentă și a climatului european, ce afectează segmente consistente din populația UE în fiecare an și îndeosebi în anul 2020. Tendințele frecvenței secetelor meteorologice în Europa, evaluate pe baza *Indicelui de Precipitații Standardizat pe trei luni* (SPI-3) arată că frecvența secetei a crescut din 1950 în sudul Europei și în majoritatea zonelor Europei centrale. Alți indici de secetă, incluzând indicii de severitate a secetei, arată, de asemenea, creșteri semnificative în regiunea mediteraneană și în anumite părți ale Europei centrale și de sud-est (*Gudmundsson, Seneviratne, 1950-2013*).

**În unele state, pandemia a provocat un val de politici guvernamentale cu potențial de accentuare a premiselor crizei alimentare.** Incertitudinile privind disponibilitatea forței de muncă din agricultură plus incertitudinile legate de recolta agricolă a unui an extrem de secetos, au declanșat un val de restricții la exportul de alimente, ceea ce a facilitat *un prim fenomen de penurie pe piața mondială de alimente*. Un comunicat comun FAO, OMS, OMC a atras atenția și asupra *încetinirii circulației muncitorilor în industria agricolă și alimentară* care a blocat numeroase sectoare agricole în Occident dar nu numai, iar *întârzierile la granițe ale transportatorilor de bunuri* au afectat ritmicitatea aprovizionării piețelor interne (*N.O. 2020*). *Unele țări și-au suspendat exporturile de cereale*, spre a preveni penuria pe plan intern sau *creșterea galopantă a prețurilor*, ceea ce a creat presiuni psihologice destul de mari asupra țărilor importatoare dependente. Rusia, de exemplu, a comercializat pe piața internă un milion de tone de grâu din stocurile de rezervă, în scopul limitării creșterii prețurilor (*Marinescu Elena, 2020*).

**La nivel mondial s-a structurat o inițiativă de evitare a unei crize alimentare majore,** provocată prin măsuri de interzicere a exporturilor de către unele țări exportatoare – pe fondul preocupării pentru securitatea alimentară locală. Pandemia a scos în evidență fragilitatea lanțurilor de aprovizionare internaționale pentru produse esențiale precum produsele alimentare și produsele medicale, iar multe guverne și-au reevaluat securitatea depozitelor de alimente interne. În luna martie, mai mult de zece state impuseseră deja restricții la export pentru produse precum hrișcă, ceapă, usturoi, leguminoase, ouă sau fasole. Și în România s-a lansat ideea de a interzice exportul de cereale, dar Guvernul nu a pus în practică o asemenea măsură. Pe acest fond, un grup de 50 de state membre ale Organizației Mondiale a Comerțului și-au propus semnarea unui angajament de asigurare a funcționării corecte a lanțurilor globale de aprovizionare și pentru evitarea unor măsuri de restricționare a comerțului. În acest grup fac parte țările din UE, Japonia și Brazilia. Asta în condițiile în care, există suficiente alimente pentru toate țările, cu condiția ca protecționismul să fie ținut sub control. Angajamentul respectiv conține opt măsuri pe care guvernele le-ar putea adopta, printre care menținerea lanțurilor de aprovizionare deschise și conectate, evitarea restricțiilor de export și a altor forme de restricții comerciale, precum și garantarea faptului că orice măsuri de restricționare vor fi proporționale, temporare și absolut necesare. Măsurile adoptate prin această înțelegere nu aveau caracter obligatoriu,



dar pactul părea totuși o inițiativă serioasă aptă să prevină manifestarea unei crize alimentare prin această pandemie. Între participanții la acordul celor 50 de state s-au înscris: statele membre UE, Japonia, Brazilia, Canada, Australia, Mexic, Coreea de Sud, Noua Zeelandă, Marea Britanie, Elveția, Qatar, Chile, Costa Rica, Columbia, Filipine, Hong Kong, Malawi, Singapore, Ucraina, Paraguay și Uruguay (Pele, 2020) .

Capitolul 2.

## Impactul pandemiei asupra consumului populației din România

### 2.1. Indicatori cheie ce au influențat consumul populației - înainte și după declanșarea pandemiei

**a) Performanța sistemului economic.** Este indicatorul sintetic ce oferă o imagine elocventă asupra bunăstării unei națiuni, prin intermediul indicatorilor PIB și PNB pe locuitor.

**Tabel 2 Performanța economică a României comparativ cu media europeană în anul 2018**

	Romania total	Romania – pe locuitor	UE - total	UE – pe locuitor
PIB	239,55 mld \$SUA	12.301,19 \$SUA	18.748,57 mld \$SUA	36.531,73 \$SUA
PNB	219,92 mld \$SUA	11.293,29 \$SUA	18.146,73 mld \$SUA	35.359,03 \$SUA

Sursa: Worlddata, 2019, Indicators of economy in Romania

În etapa actuală de dezvoltare socială, *performanța sistemului economic al României este de peste trei ori mai scăzută decât cea existentă la nivel mediu european* (tabel 2). România se situează în urma plutonului țărilor din UE în materie de standard de viață și bunăstare socială. În plus, potrivit datelor Comisiei Naționale de Prognoză, în cazul României, diferența dintre PIB și VNB se ridică, în anul 2016, la circa 3,9 miliarde de euro sau 2,3% din PIB, adică un nivel mai mare cu peste 40% decât în anii anteriori. Aceasta înseamnă că 2,3% din PIB-ul României nu s-a contabilizat, de fapt, în sfera bunăstării românilor, ci a fost transferat în afara țării prin profiturile investitorilor străini din România (Palangean, 2017).

**b) Raporturile dintre importul/exportul de mărfuri.** În ultimele trei decenii, importurile au depășit cu mult și sistematic, exporturile românești. Dincolo de necesitatea obiectivă de a echilibra oferta internă prin anumite mărfuri din import (de exemplu, cu fructe exotice, citrice ș.a.), pe segmentele unde România ar putea iniția producție autohtonă, dar nu o face, țara noastră are rol de simplă *piață de desfacere pentru produsele altor țări*. Iar cumpărarea de către consumatorii români a unor mărfuri din import ce pot fi fabricate pe plan intern (anumite produse alimentare, îmbrăcăminte și încălțăminte, mobilă, automobile ș.a.) semnifică de fapt, acordarea de către aceștia a unui vot de validare a economiei și a forței de muncă din țara exportatoare, în dezavantajul net al economiei naționale. În anul 2019, exporturile României în zona UE însumau 69 de miliarde de euro, iar importurile atingeau 86,29 miliarde de euro. *Deficitul balanței comerciale s-a mărit, în 2019, ajungând la 17,28 miliarde de euro, cu 2,16 miliarde de euro mai mare decât în 2018.*

**Tabel 3 Exportul / importul de alimente și alte bunuri ale României în anul 2019**

	Total (mld. euro)	Alimente și animale vii (mld. euro)	Băuturi și tutun (mld. euro)	Pondere mașini și echipamente în total	Pondere mărfuri manufacturate în total
Export	69,00 (FOB)	4,773	1,11	47,2%	31,7%
Import	86,29 (CIF)	6,762	0,74	37,2%	30,4%
Deficit comercial	17,28				

Sursa: INS, 2020

Chiar în asemenea condiții, adică dincolo de raporturile ce se stabilesc, în general, între importurile și exporturile de mărfuri, trebuie spus că România, din cauză că exportă relativ puțin, își permite să importe relativ puțin. Importurile și exporturile României pe locuitor erau de peste trei ori mai scăzute decât indicatorii similari la nivel mediu european, în anul 2018 (tabel 4).

**Tabel 4 Importuri și exporturi – România comparativ cu media europeană, 2019**

	Romania	Media UE
Exporturi pe locuitor	4.518,83 \$SUA	15.507,80 \$SUA
Importuri pe locuitor	4.753,53 \$SUA	14.231,03 \$SUA

Sursa: Worlddata, 2019, Indicators of economy in Romania

În afara UE.28, potrivit datelor INS, exporturile României, în anul 2019, au fost de 16,1 miliarde de euro adică 23,4% din total exporturi, iar importurile din afara UE au fost de 21,9 miliarde de euro - adică 25,4% din total importuri (*Ionescu, 2020, Analiză ...*).

**c) Prețurile bunurilor de consum și inflația diferențiată.** Raporturile dintre *nivelul prețurilor bunurilor de consum* și cel al *veniturilor populației* se reflectă în planul bunăstării, prin *puterea de cumpărare*. Creșterea prețurilor diminuează efectele sociale ale politicilor de susținere sau creștere a veniturilor prin salarii, pensii, compensații sociale sau altele. Dacă ritmul de creștere a prețurilor este mai mare decât ritmul de creștere a veniturilor, atunci inflația estompează creșterea veniturilor, ceea ce, de regulă, limitează consumul. Dacă ritmul de creștere a prețurilor este mai mic decât ritmul de creștere a veniturilor, atunci consumul populației și, în general, bunăstarea cresc. În cazul deflației, dinamica bunăstării populației depinde atât de nivelul de reducere a prețurilor, cât și de ritmul de creștere a veniturilor nominale. Evaluarea interdependențelor dintre dinamica prețurilor, a veniturilor și a cheltuielilor populației este determinantă pentru înțelegerea comportamentului de consum a populației.

**În anul 2019 - prețurile bunurilor de consum și serviciilor** au crescut, cu aproximativ 4%, peste nivelul prognozat de banca națională. Cea mai importantă creștere a venit prin *prețurile alimentelor* - de peste 5% - în timp ce *produsele nealimentare* s-au scumpit cu 3,3%, iar *serviciile* cu 4,2%, potrivit datelor INS. Aproape toate prețurile *produselor alimentare* au crescut în luna decembrie, singura scădere ușoară fiind înregistrată la "alte legume și conserve de legume", de minus 0,27%. Pentru *mărfurile nealimentare*, cea mai mare creștere a prețurilor a fost înregistrată la categoria "tutun, țigări" cu 8,27%. O altă scumpire consistentă s-a înregistrat la combustibili, cu 6,01%.

Singura scădere a prețului a fost consemnată la gazele naturale - 4,93%. La *capitolul de servicii*, cea mai mare creștere s-a înregistrat la tarifele pentru apă, canal și salubritate - cu 6,51%. Tarifele serviciilor de transport aerian au scăzut cu 28,01% ( *B.N. , 2020, STATISTICA ZILEI...* ).

**În anul 2020 - creșterea prețurilor bunurilor de consum**, în luna ianuarie, a fost de +0,5%, similară cu valoarea din urmă cu 12 luni (+0,49%). În luna martie, inflația anuală a rămas la nivelul de 3,05% ca în februarie. Factorul determinant a fost *creșterea prețurilor la alimente* (+1,46% într-o singură lună), compensată parțial de ieftinirea carburanților .

**Inflația medie anuală pentru intervalul aprilie 2019 – martie 2020**, față de intervalul februarie 2018 – ianuarie 2019, a fost de **3,05%**.

**Majorarea totală a prețurilor pentru grupa produselor alimentare, de 1,46%, a generat peste 90% din inflația lunară. Cea mai mare creștere a prețurilor, în luna martie, s-a înregistrat pe segmentul alimentelor cu prețuri volatile** - legume (+5,43% și +10,54% creștere cumulată de la începutul anului) și fructe (+4,04%, respectiv +8,36%). Prețurile la cartofii și la fructele proaspete au crescut cel mai accentuat (+8,74% doar în martie, 11,67% pe trei luni) și, respectiv (+5,22% și, respectiv +12%). S-au majorat semnificativ și prețurile la unele produse de bază, precum pâine (+0,93%), carne (+0,84%) și lactate (+0,79%). S-au majorat și prețurile la pește (+0,51%), zahăr (+0,41%) sau ulei (+0,77%), cafea (+0,29%) sau băuturi alcoolice (+0,41%,).

**Prețurile produselor nealimentare au fost cvasistabile per total**, această grupă fiind utilizată la calculul IPC (-0,09%).

**Reducerea prețurilor la combustibili a compensat creșterea accizelor la tutun**, dar și a prețurilor la autoturisme (+0,52%), cărți, ziare, reviste (+0,97%).

**Serviciile au înregistrat creșteri de tarife, în general, sub media generală a creșterilor de prețuri** (+0,35%), scumpirile vizând utilitățile - apă, canal, salubritate (+0,38%), dar și capitolul restaurante, cafenele, cantine (+0,52%), îngrijirea medicală (+0,56%) sau serviciile de telefonie ( +0,91%) (*Pana, 2020, Martie 2020 – Scăderea prețurilor la combustibili a mascat inflația de fond. Inflația anuală – 3,05%...*).

**Inflația CORE 2** este o măsură a inflației de bază utilizată de BNR, care reflectă variația prețurilor libere și cu volatilitate relativ redusă; indicele CORE 2 se calculează pe baza IPC din care se exclud prețurile administrate și cele cu o volatilitate ridicată (legume, fructe, oua, combustibili).

**Inflația CORE 2 ajustată pentru România, rezultată din influența politicii monetare și din efectele crizei COVID.19, a urcat pe fondul cererii crescute artificial prin declanșarea pandemiei de coronavirus.** Aceasta a contribuit cu +0,47% la structurarea indicilor de preț în ianuarie 2020 comparativ cu luna anterioară. Creșterea respectivă a fost rezultatul unei dinamici destul de complicate prin **scăderea a costurilor la combustibili, conjunctura defavorabilă la prețurile volatile (legume și fructe) și creșterea prețurilor la o serie de alimente de bază.**

**Tabel 5 Categoriile de produse cu impact maxim în evoluția inflației pe luna martie 2020**

<b>Categoriile de produse</b>	<b>Pondere</b>	<b>Evoluție</b>	<b>Efect pe IPC</b>
Legume și conserve de legume	3,13%	+5,43%	+0,17pp
Fructe și conserve de fructe	2,13%	+4,04%	+0,09pp
Carne, preparate și conserve din carne	7,62%	+0,84%	+0,06pp
Lapte și produse lactate	4,96%	+0,78%	+0,04pp
Pâine, franzelărie, specialități	4,14%	+0,93%	+0,04pp
Tutun, țigări	6,59%	+2,01%	+0,13pp
Telefon	3,38%	+0,91%	+0,03pp
Combustibili	8,85%	-2,64%	-0,23pp

Sursa: INS, 2020, preluare din Pana, 2020, Martie 2020...

În pofida unor sincope în aprovizionarea cu unele produse alimentare dar mai ales cu medicamente (numeroase medicamente, produse dezinfectante și măști au fost absente din farmacii sau insuficiente, pe durata stării de urgență), România nu a cunoscut situații majore de colaps, blocaje sau criză alimentară. O asemenea declarație fost făcută de ministrul român al agriculturii și dezvoltării rurale, care semnală, la începutul lunii aprilie, funcționarea pe plan european dar și în România a „coridoarelor prioritare” pentru transportul alimentelor și a altor *input-uri* (Olaru, 2020).

În România, stocurile de alimente au fost monitorizate zilnic, ca și prețurile acestora. De asemenea, au fost analizate problemele pe care agricultorii și cei din industria alimentară le-au avut, în scopul fluidizării activităților de susținere a aprovizionării piețelor cu mărfuri. În mai multe rânduri, Guvernul a pus problema plafonării prețurilor la unele produse alimentare de bază și la unele produse farmaceutice, dar în final, s-a ajuns la concluzia că dacă s-ar plafona prețurile la alimente, primii afectați ar fi producătorii și procesatorii mici (Olaru, 2020).

**d) Veniturile și puterea de cumpărare a populației.** În trimestrul IV 2019, *veniturile totale ale unei gospodării* din România erau de 4.999 lei (cu 8,5% mai mult comparativ cu aceeași perioadă a anului precedent) potrivit datelor INS. *Veniturile pe persoană* erau de 1.939 lei, adică cu 9,4% mai mult față de anul precedent. Majorările de venituri respective depășeau creșterea economică a perioadei, de peste 4%.

*Veniturile de tip monetar ale unei gospodării* au crescut în 2019 cu 9,8% pe gospodărie și cu 10,7% pe persoană. Acestea reprezentau 95,8% în urban și 88,4% în rural, diferența fiind mai accentuată în privința *veniturilor bănești pe persoană* - 2.225,94 lei pe lună în urban și 1.316,83 lei pe lună în rural, ceea ce înseamnă, de fapt, un *decalaj de aproape 70%* în profil rezidențial (INS, 2020, preluare din Pana, 2020 Trimestrul IV...).

*Puterea de cumpărare* ajustată cu inflația medie anuală, de 3,83%, a crescut cu 5,7% pe gospodărie și cu 6,6% pe persoană. Anul 2019 fiind un an agricol mai slab, a generat *venituri în natură* similare cu cele din urmă cu doi ani - pentru o familie, și, din urmă cu trei ani - pentru o persoană. (INS, 2020, preluare din Pana, 2020 Trimestrul IV...).

**Tabel 6 Evoluția veniturilor medii lunare ale gospodăriilor și persoanelor pe trimestrul IV 2016-2019 (lei)**

	T.4 2016	T.4 2017	T.4 2018	T.4 2019
Total gospodărie	3.085	3.569	4.608	4.999
Total pe persoană	1.186	1.362	1.772	1.939
Venituri bănești pe gospodărie	2.735	3.230	4.243	4.659
Venituri bănești pe persoană	1.035	1.233	1.632	1.807
Venituri în natură pe gospodărie	350	339	365	340
Venituri în natură pe persoană	132	129	140	132

Sursa: INS, 2017-2020, ÎN TRIMESTRUL IV ...

Veniturile de tip salarial au avut o pondere de 68,7% din totalul veniturilor populației, doar în anul 2019, ponderea acestora crescând cu 10,3% față de anul 2016.

**Tabel 7 Evoluția structurală a veniturilor totale ale gospodăriilor pe trimestrul IV 2016-2019 (în %)**

Tip de venit	T.IV 2016	T.IV 2017	T.IV 2018	T.IV 2019
Venituri salariale	58,4	61,1	68,2	68,7
Venituri din prestații sociale	22,5	21,6	17,9	18,7
Venituri în natură	11,3	9,5	7,9	6,8
Venituri din agricultură	2,2	1,9	1,6	1,8
Venituri din activități independente	2,4	2,4	2,1	1,7
Venituri din proprietate și vânzări de active	1,5	1,5	1,2	1,2
Alte venituri	1,7	2,0	1,1	1,1

Sursa: INS, 2017-2020, ÎN TRIMESTRUL IV ...

După *majorarea valorii punctului de pensie în trim.IV 2019, cu 15%*, ponderea veniturilor din prestații sociale a crescut față de trimestrul IV al anului 2018 – la 18,7% față de 17,9%, când atinsese cel mai redus nivel istoric.

*Ponderea veniturilor din activități independente a coborât semnificativ, în anul 2019, sub nivelul de două procente ( doar 1,7% față de 2,4% în urmă cu doi-trei ani).*

*Decalajul dintre mediile urban și rural în privința venitului total pe persoană a rămas de 56% (2.323,53 lei față de 1.489,63 lei), stabilizându-se după un lung trend de accentuare a diferențierii.*

**e) Câștigurile salariale și puterea de cumpărare înainte de starea de urgență.** Câștigul salarial mediu brut din luna februarie 2020 a fost de 5.243 lei, cu 0,3% mai mare față de luna anterioară. Câștigul salarial mediu nominal net a crescut cu 0.4%, până la 3.202 lei. Cei 663 de euro, la cursul mediu al lunii martie 2020, au reprezentat cea mai mica valoare a câștigului salarial mediu net din ultimele patru luni înainte de luna martie.

După ajustarea cu nivelul prețurilor din România, care potrivit Eurostat, s-au menținut la 52% din nivelul mediu european, **puterea de cumpărare în euro a salariului mediu a scăzut la 1.275 de euro** (sumă echivalentă, la prețurile medii din UE), din cauză că **devalorizarea monedei naționale față de luna anterioară a fost mai mare decât avansul nominal în lei al salariilor.**

**Salariul real de referință** (adică **puterea de cumpărare raportată la cea din octombrie 1990**), a urcat cu doar **0,4 puncte procentuale comparativ cu luna anterioară**, ajungând la **217,3%**. Acestea sunt ultimele date de dinaintea crizei generate de apariția pandemiei de coronavirus, acestea devenind **date de referință pentru ceea ce urmează**. Cu toate acestea, pe fondul unei inflații anuale mai reduse, la începutul anului 2020, cu aproape un punct procentual (de la 4,04% în decembrie 2019 până la 3,05% în februarie 2020), **avansul puterii de cumpărare a salariului față de aceeași lună a anului anterior a urcat la 5,9%**, adică mai bine decât în ianuarie, dar sub valorile anului precedent.

**Tabel 8 Evoluția câștigului salarial mediu și a puterii de cumpărare pe intervalul ian.2019-feb.2020**

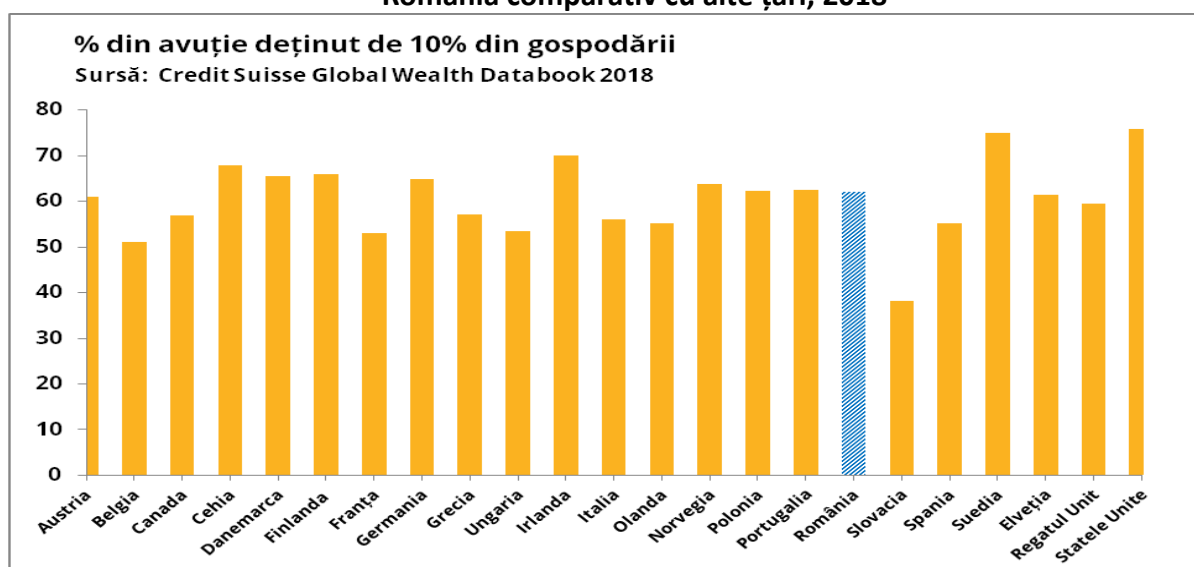
Luna, anul	Câștig mediu net (lei)	Euro/leu	Câștig mediu net		Putere de cumpărare (% , 12 luni)
			Euro	Euro PCS	
Ian. 2019	2.936	4,7478	618	1.188	+14,4
Feb. 2019	2.933	4,7538	617	1.187	+13,6
Mart. 2019	3.075	4,7583	646	1.242	+9,3
Apr. 2019	3.115	4,7595	654	1.258	+10,3
Mai 2019	3.101	4,7252	656	1.262	+10,2
Iun. 2019	3.142	4,7290	664	1.277	+11,2
Iul. 2019	3.119	4,7286	660	1.269	+10,6
Aug. 2019	3.044	4,7376	643	1.237	+9,8
Sept. 2019	3.082	4,7538	648	1.246	+10,8
Oct. 2019	3.116	4,7638	654	1.258	+10,8
Noiem. 2019	3.179	4,7773	665	1.279	+9,8
Dec. 2019	3.340	4,7785	699	1.344	+8,6
Ian. 2020	3.189	4,7828	667	1.283	+4,8
Feb. 2020	3.202	4,8263	663	1.275	+5,9

Sursa: INS, 2020, preluare din Pana, 2020 Trimestrul IV...

**Pe ramuri de activitate, cea mai mare creștere de salarii** față de aceeași lună a anului precedent s-a consemnat în tranzacții imobiliare (+11,3% în termeni reali), urmată de sectorul de energie electrică și termică, gaze, apă +10,1% real) și IT, care avea deja cele mai mari venituri nete (aproape 7.500 lei pe lună). Sectorul de construcții a coborât după „Transport și depozitare”, „Comerț” și „Distribuția apei, salubritate, deșeurii”, dar a rămas peste media pe economie. Trei principale activități din sectorul bugetar s-au situat sub media națională a salarizării: învățământul (+5,5% real), administrație publică (+3,9% real) și sănătatea (cu doar 1,9% creștere a puterii de cumpărare după o majorare nominală a salariilor de 5%). **Ultima clasată în topul creșterilor salariale**, cu doar +0,6% în termeni reali, **a fost sectorul cercetare-dezvoltare**. Singura scădere a salariului mediu net în termeni reali s-a înregistrat în zona de hoteluri și restaurante (-0,9%), chiar înainte de primele efecte ale crizei generate de pandemie și de prăbușirea rezervărilor, dar consecutivă instituirii stării de urgență și introducerii restricțiilor de circulație (INS, 2020, preluare din Pana, 2020, Februarie 2020 ...)

**f) Inegalități de venit și distribuția averii în masa populației.** Per total, în anul 2018 comparativ cu 2017, inegalitatea economică și socială din România a crescut, din perspectiva nivelului de venit și a averii. În Raportul asupra stabilității financiare al BNR, din iunie 2019, se relevă că averea netă a populației s-a majorat în anul 2018 datorită creșterii activelor imobiliare și, într-o măsură mai mică, activelor financiare. Raportul BNR mai arată că 71% din valoarea depozitelor era deținută de doar 5% din deponenți și avertizează că, deși România înregistrează cea mai ridicată rată a deținerii de imobile din UE, persistă un grad crescut al inegalității de avere și există posibilitatea ca acesta să se majoreze (Sterescu, 2019).

**Grafic 1 Inegalitatea distribuției de avere în masa populației, România comparativ cu alte țări, 2018**



Sursa: Sterescu, 2019, În 2018 a crescut inegalitatea ...

Din raportul institutului de cercetări *Global Wealth Databook*, (2018) rezultă că în anul 2018, 10% din gospodăriile românești dețineau 62% din averea definită în termeni de active financiare plus active reale, după ce în anul 2017 acest procent era de numai 54,1%. Așadar, inegalitățile din România s-au mai atenuat (cel puțin la nivelul anului 2018) în domeniul distribuirii averii în masa populației, dar România a rămas totuși integrată în grupul țărilor cu inegalități social-economice relativ accentuate.

**g) Dimensiunile șomajului și politicile de venit adresate salariaților.** La instituirea stării de urgență - **16 martie 2020**, nu exista un cadru juridic clar cu privire la modul în care vor fi sprijiniți angajatorii și șomerii rezultați din impunerea măsurilor de prevenție a infectării. Prin forța împrejurărilor, tot mai mulți operatori economici și-au oprit activitatea căutând soluții alternative pentru păstrarea locurilor de muncă. Principalele variante puse la dispoziție de normele legale, au fost:

- acordarea de zile libere plătite cu 75% din salariu dacă angajatul are un copil în vârstă de până la 12 ani, înscris la școală, urmând ca angajatorul să recupereze banii de la Fondul de garantare (art. 52 al. 1 lit. c) Codul muncii);

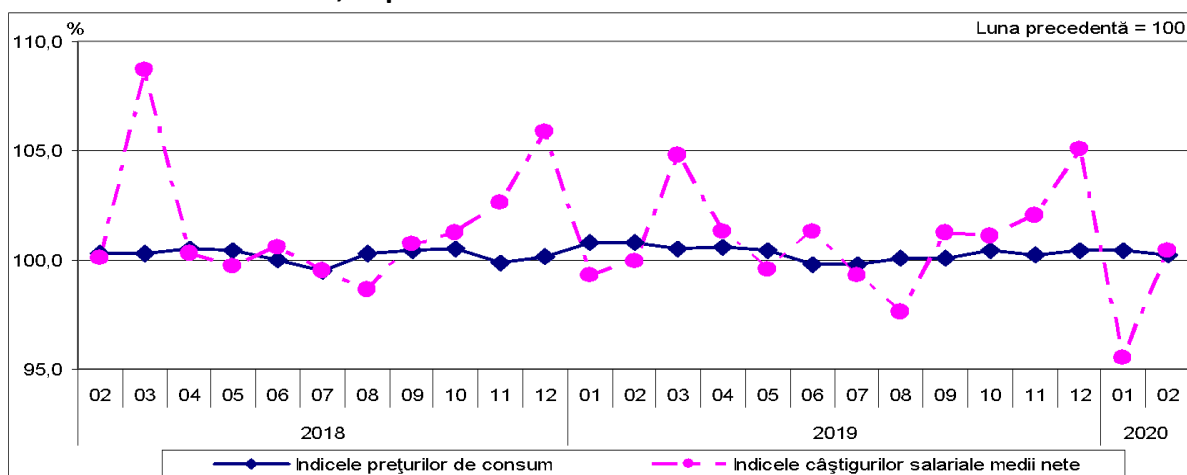
- telemunca, ceea ce presupune a lucra de oriunde folosind tehnologia informației și comunicațiilor, salariul rămânând neschimbat;
- munca la domiciliu, pentru care salariatul se bucură de toate drepturile recunoscute prin lege ca și când ar lucra la sediul angajatorului, inclusiv salariul (Stănilă, 2020).

În aceste condiții, potrivit Ministerului Muncii, la începutul lunii aprilie, peste 1,1 milioane de români se aflau în șomaj. Întreruperile contractuale au avut loc începând cu 6 aprilie, cei afectați de această decizie fiind de două categorii. Un număr de 952.929 angajați aveau contractele de muncă suspendate, iar 187.548 au fost concediați. Rata șomajului printre angajații din hoteluri și restaurante ajunsese deja la 60%, evoluând spre 90% în câteva săptămâni. Pe lângă acești șomeri, alte aproximativ 50.000 de persoane care au lucrat pe litoral se aflau într-o situație dramatică, indemnizația lor de șomaj încetând la 1 aprilie și deci, ne mai având nicio sursă de venit (Puiu, 2020).

## 2.2. Raporturile dintre nivelul veniturilor, prețuri, cheltuieli și comportamentul consumatorilor

În luna februarie 2020, *câștigul salarial mediu nominal brut* a fost 5243 lei, cu 18 lei (+0,3%) mai mare decât în luna ianuarie 2020. *Câștigul salarial mediu nominal net* a fost 3202 lei, în creștere față de luna precedentă cu 13 lei (+0,4%). Valorile cele mai mari ale câștigului salarial mediu nominal net s-au înregistrat în activități de servicii în tehnologia informației (inclusiv activități de servicii informatice) (7488 lei), iar cele mai mici în hoteluri și restaurante (1781 lei). În luna februarie 2020 comparativ cu februarie 2019, câștigul salarial mediu nominal net a crescut în România cu 9,2%.

**Grafic 2 Evoluția indicilor prețurilor de consum și a indicilor câștigurilor salariale medii nete, în perioada februarie 2018 - februarie 2020**



Sursa, INSSE, 2020, CÂȘTIGUL SALARIAL MEDIU BRUT\*).

Indicele *câștigului salarial real* a fost 106,0% pentru luna februarie 2020 față de aceeași perioadă a anului precedent. *Indicele câștigului salarial real* a fost 100,1% pentru luna

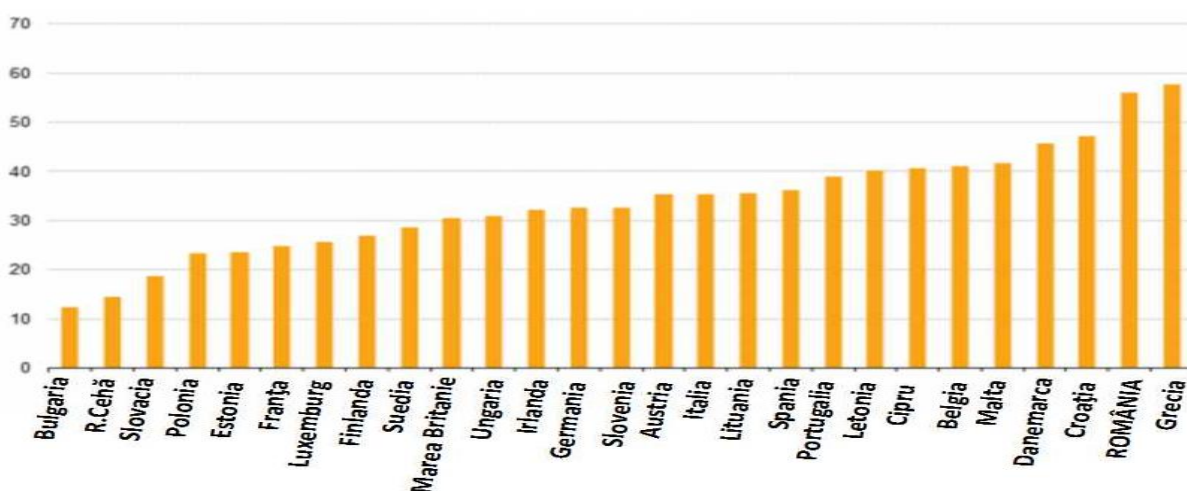


februarie 2020 față de luna precedentă, iar față de luna octombrie 1990, indicele câștigului salarial real a fost 217,3%, cu 0,4 puncte procentuale mai mare față de cel înregistrat în luna ianuarie 2020.

Potrivit datelor Institutului Național de Statistică, venitul mediu al unui român în ultimul trimestru al anului trecut 2019 a fost de 1.940 de lei. Peste 80% din acești bani au acoperit cheltuieli de consum (bunuri alimentare, nealimentare, servicii), impozite, contribuții și alte taxe. Creșterea salariilor în România a devansat creșterea prețurilor, în orizontul de timp februarie 2018-februarie 2020 ( Grafic 2).

Faptul că o gospodărie nu își poate susține consumul în totalitate din veniturile obținute în mod curent este un indiciu clar al dificultăților financiare ale acesteia, deși nu întotdeauna un comportament mai rezervat în privința cheltuielilor atestă un nivel scăzut al veniturilor sau un risc ridicat de sărăcie.

**Grafic.3 Proporția gospodăriilor cu cheltuieli mai mari decât veniturile, în țările din UE**



Sursa: Eurostat, 2017, Interaction of household income, consumption ...

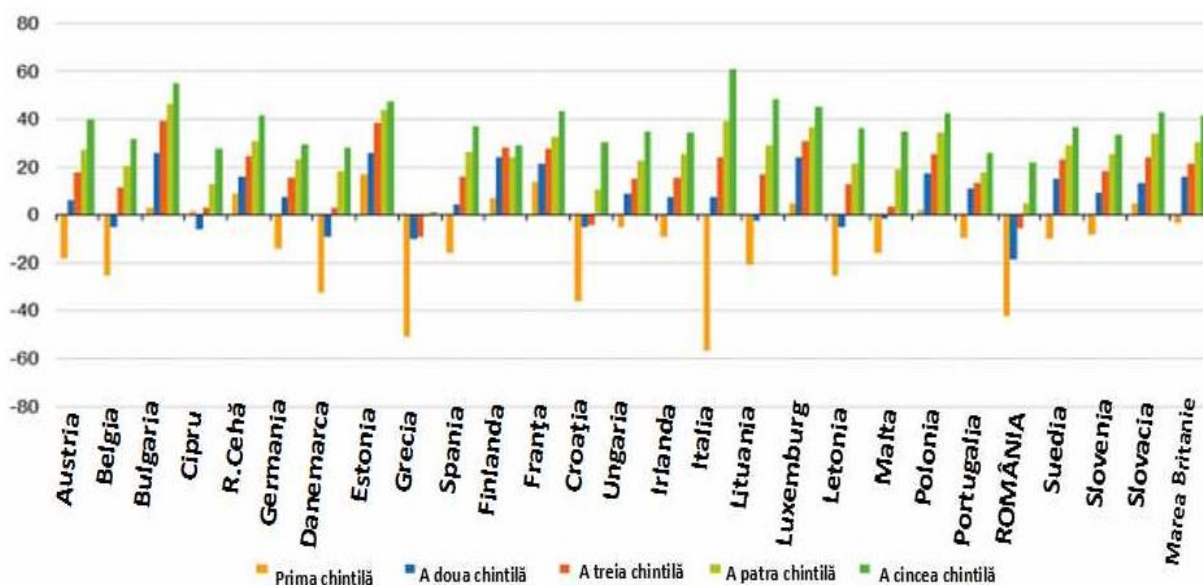
Comparând comportamentul economic al populației din România cu cel al celei din Bulgaria, de exemplu, vedem că bulgarii (care nu sunt cu mult mai bogați decât românii) reușesc cel mai rezervat comportament în materie de cheltuieli din spațiul european (grafic 3), spre deosebire de români, care în pofida celui mai scăzut nivel al veniturilor, manifestă cea mai accentuată înclinație spre cheltuieli între țările UE, exceptând Grecia.

În România mai mult de 55% din gospodăriile populației realizează, în mod curent, cheltuieli mai mari decât veniturile (ori înregistrează restanțe la unele plăți datorate), în timp ce, în Bulgaria, un comportament similar depășește doar cu puțin 10% din ponderea totală a gospodăriilor (grafic 3).

De regulă, comportamentul de economisire este stimulat de creșterea veniturilor. Ratele de economisire (proporția din venituri care nu este utilizată pentru consum) cresc odată cu nivelul de venit. În cele mai multe țări europene, rata medie de economisire în primei quintile de venit (20% din gospodăriile cu cel mai mic venit) este negativă, în special în Italia (-56,5%), Grecia (-50,9%) și România (-44,4%) . În schimb, rata medie de economisire în

ultima quintilă de venit este cea mai mare, în special în Italia (60,7%), Bulgaria (55,2%) și Lituania (48,4%) (grafic 4).

**Grafic 4 Rata mediană a economisirii în funcție de quintila de venituri în anul 2017**



Sursa: Eurostat, 2019, Interaction of household income,...

În anul 2019, în țările din spațiul european, inclusiv în România, comportamentul de realizare a unor economii era destul de polarizat, chiar și în state unde nivelul *veniturilor* era mai ridicat precum M. Britanie, Suedia, Luxemburg, Austria, Germania sau Olanda.

*Cea mai accentuată polarizare a comportamentului de economisire* se înregistra însă în Grecia, aceasta fiind urmată de *România* și *Croația* (tabel 9). Fluxurile de economisire sunt, de regulă, reziduale, adică se constituie între venit și cheltuieli dacă venitul se dovedește mai mare decât cheltuielile, inclusiv pentru bunurile și serviciile de consum. Un grad ridicat de polarizare a comportamentului de economisire semnifică o pondere relativ scăzută a gospodăriilor care reușesc să-și creeze unele rezerve de bani pentru a face față unei împrejurări neprevăzute cum a fost cea generată de pandemia COVID-19. Acest fapt este atestat și de proporția gospodăriilor cu cheltuieli mai mari decât veniturile, care și cu trei ani în urmă (2017, grafic 3), evidențiau tot România și Grecia ca fiind țările cu cele mai mari dificultăți economice ale gospodăriilor populației.

În cazul în care cheltuielile sunt mai mari decât veniturile, gospodăria își va finanța consumul și prin contractarea unor datorii sau din vânzarea de active. În multe țări, proporția persoanelor care suferă ca urmare a unor niveluri scăzute ale cheltuielilor de consum este similară cu cea a populației situate sub pragul sărăciei relative, deși pot exista și excepții în acest sens.

*Cea mai accentuată polarizare a comportamentului de economisire* se înregistra însă în Grecia, aceasta fiind urmată de România și Croația (tabel 9).

**Tabel 9 Coeficienți Gini pentru veniturile, cheltuielile și economisirea populațiilor europene, iunie 2019**

<b>Țara</b>	<b>Venit</b>	<b>Cheltuieli</b>	<b>Economisire</b>
Belgia	35,1	34,0	67,7
Bulgaria	43,2	33,7	72,8
R.Cehă	33,6	26,8	58,3
Germania	37,2	32,7	65,9
Estonia	41,5	40,5	64,9
Irlanda	36,1	33,5	64,0
<b>Grecia</b>	<b>38,0</b>	<b>36,5</b>	<b>83,0</b>
Spania	38,0	35,4	68,2
Croația	38,1	32,6	75,8
Cipru	37,8	36,0	74,6
Letonia	43,3	39,0	69,0
Lituania	44,8	35,9	71,2
Luxemburg	35,7	33,2	63,5
Ungaria	34,8	31,4	68,7
Malta	36,0	36,5	70,0
Olanda	35,3	27,9	68,2
Austria	34,3	34,2	65,9
Polonia	36,9	32,9	58,9
Portugalia	37,9	36,0	72,6
<b>România</b>	<b>35,1*</b>	<b>31,1</b>	<b>79,8</b>
Slovenia	34,4	32,0	66,2
Slovacia	32,3	28,0	65,9
Finlanda	34,8	24,1	65,9
Suedia	36,0	32,4	64,7
M.Britanie	37,7	35,4	70,4

Sursa: Eurostat, 2019, Interaction of household income, consumption ...

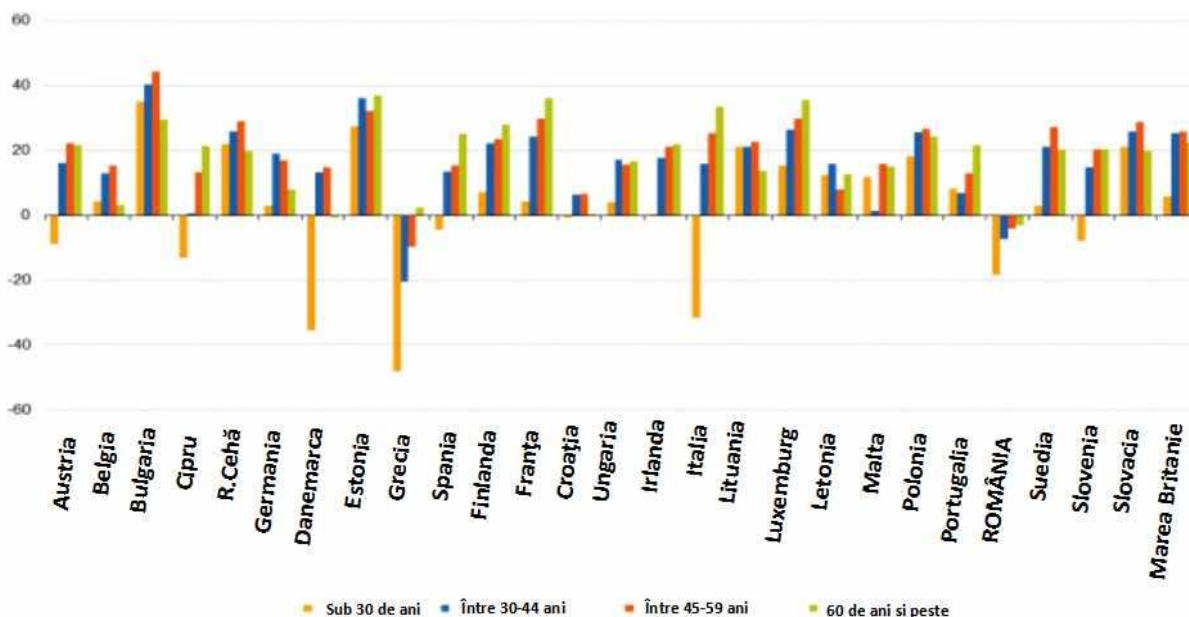
Nota: \* anul 2018

Comportamentul de economisire al oamenilor poate varia de-a lungul vieții, deoarece aceștia tind să își ajusteze consumul pentru a gestiona economic variațiile de venituri. În special, persoanele mai tinere și vârstnice manifestă tendințe de economisire mai mici, deoarece în general câștigă mai puțin decât vor câștiga, respectiv au câștigat, în medie pe parcursul vieții.

În graficul 5, se poate observa că ratele de economisire sunt mai ridicate după vârsta de 30 de ani. Scăderea ratelor de economisire după pensionare ca urmare a veniturilor mai mici nu constituie un comportament economic general, acesta nemanifestându-se în cazul tuturor țărilor europene.

De asemenea, nici supoziția că ratele de economisire vor fi mai puternic negative la vârste mai mari, deoarece indivizii raționali vor tinde să-și consume toate bunurile înainte de moarte nu se confirmă statistic, destui oamenii păstrând o serie de bunuri pentru a le transmite copiilor lor.

**Grafic 5 Influențe ale ciclului vieții asupra tendințelor de economisire – Rata mediană a economisirii în funcție de grupele de vârstă**



Sursa: Eurostat, 2017, Interaction of household income, ...

Dacă generațiile sub 30 de ani au un comportament de economisire negativ în multe țări, inclusiv în România, celelalte grupe de vârstă însă au un comportament similar numai în România și Grecia.

### Capitolul 3

## Cheltuielile și consumul de bunuri și servicii în starea de urgență

### 3.1. Modelul de consum statistic al populației din România și aspirațiile sale europene

Al doilea indicator ca importanță, după nivelul de venit, în privința standardului de viață, este cel al *cheltuielilor totale realizate de gospodăriile populației*. În cadrul acestor cheltuieli, volumul și structura cheltuielilor pentru bunuri și servicii de consum exercită o influență determinantă asupra bunăstării populației.

Pentru a înțelege amploarea schimbărilor ce s-au petrecut în consumul populației din România pe timpul crizei generate de pandemia COVID-19, prin reducerea drastică a anumitor capitole ale consumului, atât ca prezență în structura modelului de consum cât și ca volum al consumului, prezentăm în continuare succint *caracteristicile dominante ale modelului de consum statistic românesc în condiții de normalitate socială*.

În ultimii patru ani, *modelul de consum statistic al populației din România* a manifestat o tendință de convergență spre *modelul de consum statistic european*.

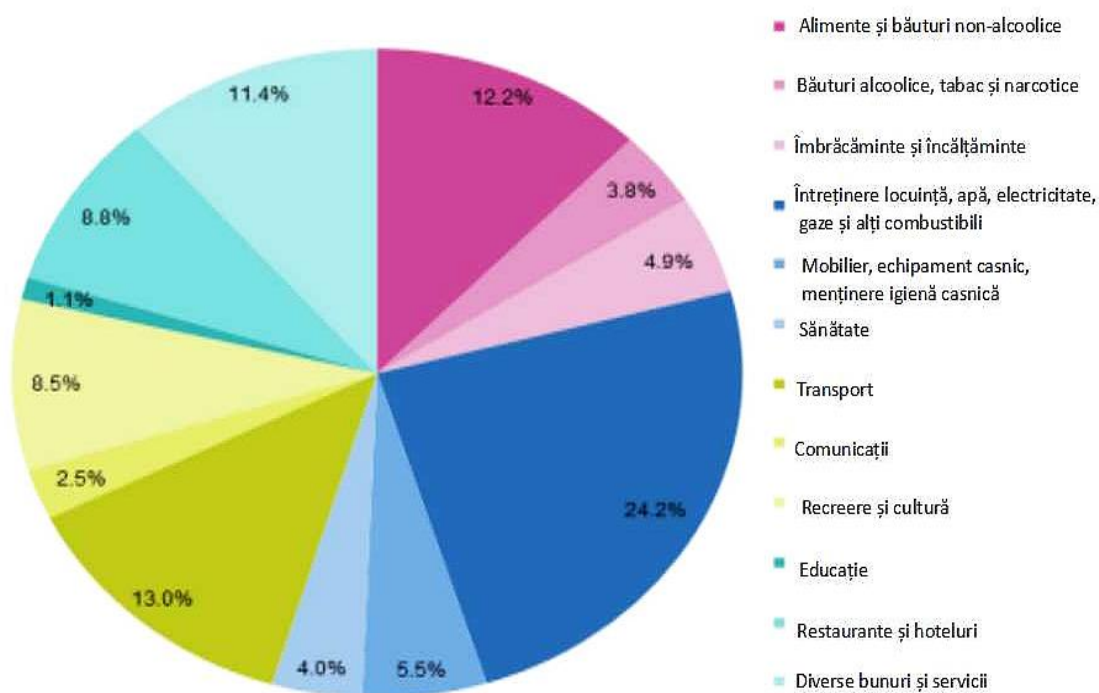
**Modelul de consum statistic românesc versus cel european.** În anul 2017, aproape un sfert din cheltuielile totale ale gospodăriilor din UE (24,2%) au fost alocate achitării facturilor de *întreținere a locuinței*, acesta fiind cel mai consistent capitol de cheltuieli în modelul european (grafic 6). În România anului 2017, acest capitol avea o pondere ceva mai redusă, de 17,3% în totalul cheltuielilor de consum.

Alte ponderi importante ale cheltuielilor în modelul european au fost alocate pentru capitolul de *transport*, (13,0 % din total), pentru *alimente și băuturi nealcoolice* (12,2 % din total) și pentru *diverse bunuri și servicii* (11,4 % din total). Cheltuielile de *întreținere a locuinței*, cele de *transport* și cele *alimentare* întrunesc 49,4% din totalul cheltuielilor medii ale gospodăriilor europene. În România, aceste capitole, calculat pentru trimestrul IV 2019, întruneau 55,5% (tabel 10), diferența principală venind din ponderea cheltuielilor alimentare care în România erau cu 19,4% mai ridicate decât media europeană, acest capitol de cheltuieli menținând ponderea dominantă în modelul de consum românesc de peste un secol.

**În mod curent, în România, cheltuielile de consum și taxele însumează cam 92% din cheltuielile populației.** Micile investiții primesc, de regulă, în jur de 0,5-0,8% din cheltuielile totale ale unei gospodării.

**Grafic 6 Modelul de consum statistic european**

Cheltuielile gospodăriilor populației pe capitole de consum, EU.28, 2017, % din total



Sursa: Eurostat, 2018, Household consumption by purpose

**Tabel 10 Evoluția structurii cheltuielilor de consum din România pe trimestrul IV 2016-2019 (%)**

Tip de consum	T.IV 2016	T.IV 2017	T.IV 2018	T.IV 2019
Produce agroalimentare și băuturi nealcoolice	34,8	33,5	32,1	31,6
Băuturi alcoolice și tutun	8,0	8,2	7,9	7,9
Îmbrăcăminte și încălțăminte	7,5	8,1	8,7	9,3
Locuință, apă, electricitate, gaze, combustibili	18,2	17,3	16,5	16,6
Mobilier, dotarea și întreținerea locuinței	5,2	5,8	5,7	6,4
Sănătate	4,6	4,7	5,0	4,9
Transport	6,0	6,4	7,4	7,3
Comunicații	5,1	4,9	4,8	4,5
Recreere și cultură,	3,9	3,5	3,9	3,9
Educație,	0,3	0,4	0,7	0,5
Hoteluri, cafenele și restaurante	1,8	2,2	2,0	2,2
Diverse produse și servicii	4,6	5,0	5,3	5,5

Sursa: Date INS preluate din Pana Marin, 2020, Trimestrul IV 2019 – venitul ...

### **3.2. Întoarcerea acasă a emigranților și importul mai multor probleme sociale. Panică și trebuințe de consum**

**Varianta românească a epidemiei de COVID-19 a fost și este încă, mai degrabă, o problemă socială de import.** Și implicit, o consecință, sau dacă putem spune așa, o notă de plată a proastei administrări a economiei țării vreme de trei decenii. Deși o țară foarte bogată prin înzestrările sale naturale, România a reușit să fie, de fapt, prin felul cum a fost administrată, pentru locuitorii săi majoritari, una dintre cele mai sărace țări din Uniunea Europeană. În ultimele trei decenii, populația României a emigrat spre țări mai bine administrate economic, în proporții comparabile cu populația Siriei.

**Odată cu pandemia COVID.19, mult peste 1,3 milioane de români s-au întors acasă,** destul de mulți dintre ei infectați cu COVID-19, aglomerând spațiile de carantină și punând presiune pe sistemul național de protecție socială și pe sistemul medical public.

**Problema instituirii unui control riguros la graniță dar și al celor plasați în carantină.** Oficialii din România au devenit conștienți în foarte scurt timp că posibilitatea unui val uriaș de infecții este mereu prezentă, mai ales dacă nu sunt controlate strict două domenii: pe de o parte, intrările în țară ale celor care se întorc din zonele roșii și, pe de altă parte, asigurarea eficacității măsurilor de rămânere în carantină a persoanelor potențiale surse de infectare. Din acest motiv, chiar și când se gândeau la relaxarea restricțiilor, autoritățile din România trebuiau să asigure controale stricte la graniță și în zonele de carantină. Desigur, aceasta a antrenat sume, capital uman și în general, resurse economice destul de substanțiale.

**Necesitatea de a asigura sute de mii de spații de carantină, plus hrana zilnică, pentru românii întorși de peste hotare.** Confruntate cu mii de români veniți zilnic, din zonele de risc, autoritățile au operat numeroase intervenții (mergând până la rechiziționarea unor

imobile) în scopul găsirii de soluții pentru cazarea celor obligați să rămână în carantină, și asigurarea hranei zilnice a persoanelor respective. Primăriile au căutat locuri în hoteluri, pensiuni și cămine, oferind în unele situații 50 de euro, în altele 300 lei/cameră sau mai mult pe noapte, eventualilor proprietari ai locațiilor respective (*Carantina e obligatorie, dar autoritățile nu au destule spații de cazare. Ce clădiri folosesc, 12 Martie, 2020, Stirileprotv.ro*).

**Impactul demografic al infectărilor cu COVID-19 - România - 30.04.2020.** De la intrarea în vigoare a Ordonanței Militare nr. 2 până la 30.04.2020, pe teritoriul României, au fost confirmate 12.240 de cazuri de persoane infectate cu virusul COVID – 19. Dintre persoanele confirmate pozitiv, 4.017 s-au vindecat.

**Până la 30.04.2020, în România, numărul decedaților diagnosticați cu infecție COVID-19 a fost de 695 persoane.**

La ATI, erau internați 221 de pacienți. Pe teritoriul României, în carantină instituționalizată se aflau 12.053 de persoane, iar alte 22.229 de persoane se aflau în izolare la domiciliu sub monitorizare medicală. Până la 30.04.2020, în România, au fost prelucrate **175.374 teste**.

Prin structurile abilitate ale M.A.I. au fost întocmite, până la 30.04.2020, **502 dosare penale**, sub aspectul săvârșirii infracțiunii de *zădărnicierea combaterii bolilor*, faptă prevăzută și pedepsită de art. 352 alin. 1 Cod Penal.

**Tabel 11 România - numărul cazurilor de infectare cu COVID-19 confirmate, pe județe, la 30.04.2020**

Nr. crt.	Județ	Număr de cazuri confirmate	Nr. crt.	Județ	Număr de cazuri confirmate
1.	Alba	195	23.	Ialomița	180
2.	Arad	565	24.	Iași	255
3.	Argeș	140	25.	Ilfov	265
4.	Bacău	226	26.	Maramureș	72
5.	Bihor	456	27.	Mehedinți	62
6.	Bistrița-Năsăud	185	28.	Mureș	434
7.	Botoșani	456	29.	Neamț	484
8.	Brașov	457	30.	Olt	45
9.	Brăila	23	31.	Prahova	68
10.	Buzău	20	32.	Satu Mare	54
11.	Caraș-Severin	89	33.	Sălaj	32
12.	Călărași	48	34.	Sibiu	297
13.	Cluj	349	35.	Suceava	2.765
14.	Constanța	231	36.	Teleorman	101
15.	Covasna	188	37.	Timiș	451
16.	Dâmbovița	99	38.	Tulcea	47
17.	Dolj	117	39.	Vaslui	116
18.	Galați	368	40.	Vâlcea	26
19.	Giurgiu	130	41.	Vrancea	261
20.	Gorj	47	42.	Mun. București	1.275
21.	Harghita	22	43.	–	26
22.	Hunedoara	513			
<b>Număr total de cazuri</b>				<b>12.240</b>	

Sursa: Ministerul Afacerilor Interne, 2020, Informare COVID -19, Grupul de Comunicare Strategică, 30 Aprilie 2020, ora 13.00, <https://www.mai.gov.ro/informare-covid-19-grupul-de-comunicare-strategica-30-aprilie-2020-ora-13-00/>

În ceea ce privește **situația cetățenilor români aflați în alte state**, potrivit informațiilor obținute de misiunile diplomatice și oficiile consulare ale României în străinătate, 2.206 de cetățeni români au fost confirmați ca fiind infectați cu COVID-19: 1.247 în Italia, 560 în Spania, 29 în Franța, 269 în Germania, 71 în Marea Britanie, 2 în Namibia, 3 în SUA, 4 în Austria, 3 în Belgia, 6 în Japonia, 2 în Indonezia, 2 în Elveția, 2 în Turcia și câte unul în Argentina, Tunisia, Irlanda, Luxemburg, Emiratele Arabe Unite și Suedia. **De la începutul epidemiei de COVID-19 și până la 30.04.2020, 88 de cetățeni români aflați în străinătate, 27 în Italia, 19 în Franța, 26 în Marea Britanie, 8 în Spania, 3 în Germania, 2 în Belgia, unul în Suedia, unul în Elveția și unul în SUA, au decedat.** Dintre cetățenii români confirmați cu noul coronavirus, 21 au fost declarați vindecați: 9 în Germania, 8 în Franța, 2 în Indonezia, unul în Luxemburg și unul în Tunisia (*Ministerul Afacerilor Interne, 2020*).

**Șocul extinderii rapide la nivel global a infectării cu COVID-19**, dincolo de amenințarea directă asupra vieții și sănătății populației, a *schimbat rapid și radical comportamentul de achiziție al populației*, inclusiv în România, vizând, în primul rând *capitolul alimentar și pe cel farmaceutic*. Populația a început să-și creeze mici depozite de produse necesare supraviețuirii pe timp de izolare în propriile locuințe. În primele două-trei săptămâni de panică, o serie de produse de bază s-au volatilizat din magazine: făina și pastele făinoase, orezul, mălaiul, conservele și produsele refrigerate de carne, pește, legume ș.a. Foarte repede au apărut amenințările deprecierii monedei naționale în raport cu euro, creșterea numărului de șomeri, scăderea abruptă a veniturilor, imposibilitatea de a achita ratele restante ale creditelor bancare sau facturile restante la telefonie sau utilități, apoi, incertitudinea accesului la produsele alimentare de bază deoarece multe s-au volatilizat de pe piață vreme de săptămâni (făină, paste făinoase, orez, conserve), în plus, puterea de cumpărare a intrat în colaps pentru nenumărate bunuri de uz îndelungat - imobiliare (apartamente, chirii, aparate electrocasnice, autoturisme etc.).

**Limitarea serviciilor de transport a determinat reducerea masivă a achizițiilor de autoturisme, ca și reducerea consumului de carburanți, cu efecte asupra tuturor industriilor, inclusiv asupra celei alimentare.** Un efect neașteptat al scăderii prelucrării petrolului a fost resimțit, de exemplu, în fabricile de bere și băuturi răcoritoare. Reducerea cererii de benzină la pompe cu peste 30% nu a mai generat *dioxidul de carbon* obținut prin procesarea etanolului. Acest fenomen a provocat *o creștere a prețului dioxidului de carbon*, astfel că producătorii de băuturi au fost puși în dificultate. De exemplu, circa 34 din cele 45 de întreprinderi care procesau etanolul în SUA și vindeau dioxid de carbon au fost obligate să își întrerupă sau să își reducă producția pe fondul scăderii cererii de carburanți. Astfel, prețul dioxidului de carbon a crescut cu 25%, iar producția a scăzut spre 50%. Și nu doar producătorii de băuturi acidulate au fost afectați, inclusiv în industria alimentară din România, ci și procesatorii de carne, dioxidul de carbon fiind necesar pentru împachetarea, păstrarea și transportul cărnii (*Tupa, 2020*).

**Construcțiile, turismul, hotelurile, restaurantele, cafenelele și numeroase alte servicii comerciale au fost alte domenii grav afectate economic** de pandemie. Iar datele privind aceste fenomene puteau deveni mai îngrijorătoare, dacă epidemia se va dovedi de lungă durată sau va căpăta o evoluție mai agresivă impunând prelungirea stării de urgență.



Apoi au venit **creșterile de prețuri, accentuarea blocajului financiar din cauza stopării cererii de bunuri și servicii**, toate acestea pe fondul rămânerii în locuințe a majorității populației, cu un nou program de viață pentru munca de acasă, pentru părinții ai căror copii nu mai mergeau la creșe sau grădinițe, pentru elevii care, mai nou, trebuiau să învețe de acasă on line, pentru vârstnicii nevoiți să-și rezolve cumpărăturile, facturile și coada la farmacie în numai două ore ș.a.

După faza incipientă a pandemiei, motivele de îngrijorare generală păreau a nu se mai termina. Mass-media a avut un rol covârșitor în acest sens, poate tocmai prin intensa informare a evoluției în planul fenomenului infectărilor și deceselor, al relatării despre uriașele și numeroasele amenzi, dar și a dosarelor penale întocmite de Poliție persoanelor ce încălcau reglementările militare. Puțini dintre cei sancționați s-au dovedit a fi rău voitori, cei mai mulți erau de fapt neinformați asupra eventualelor riscuri de a circula fără declarație pe proprie răspundere sau alte documente solicitate după caz.

**Publicațiile de specialitate abundă în relatări privind fenomenul de panică declanșat în rândurile consumatorilor de bunuri și servicii în preajma declarării stării de urgență din luna martie 2020.** Cu toate că, în repetate rânduri, autoritățile și retailerii au afirmat că nu există probleme de aprovizionare cu produse alimentare, avalanșa de cumpărători din magazine a pus mare presiune pe activitatea retailerilor care s-au văzut nevoiți să scoată din depozite mult mai multă marfă decât în mod obișnuit. Stocurile au fost refăcute mai mult sau mai puțin rapid, ceea ce a impus în foarte multe situații, creșterea importurilor. Unii dintre analiști afirmă că, din punct de vedere alimentar, România ar fi dependentă de importuri pentru anumite categorii de mărfuri, cum ar fi unele sortimente de carne de porc, de brânză, de legume și fructe. O mare parte din importuri sunt contractate cu state din UE precum Olanda, Spania, Italia, Franța sau Germania, altele cu Turcia, China ș.a.

Neîncrederea generală era alimentată și de un fundal secundar al atenției generale de unde răzbătea câteodată și un alt motiv de îngrijorare. **Situația destul de imprevizibilă creată de pandemie putea deveni, în relativ scurt timp, mult mai gravă din cauza secetei din iarna și primăvara 2020**, care va accentua penuria alimentară (nu numai în România), dacă actualele stocuri de produse alimentare se vor epuiza, și va exista o explozie a prețurilor la alimente în iarna viitoare.

**Prin reglementările vizând coordonarea activităților de cumpărare ale populației, instituite în perioada de urgență, pentru a evita aglomerarea persoanelor vulnerabile în magazine, Guvernul a decis impunerea unor reguli de distanțare fizică**, vizând îndeosebi comportamentul în interiorul magazinelor alimentare și farmaciilor. În același scop, a stabilit și unele intervale orare menite să selecteze și să protejeze persoanele vârstnice ieșite la cumpărături de restul cumpărătorilor.

**Schimbări ale modalităților de aprovizionare. Cumpărăturile de pe internet au devenit mai numeroase.** Lipsa a numeroase produse din magazinele aflate în proximitatea locuinței a determinat orientarea unei părți a populației spre achiziția online, în cazul unor produse precum alimentele (28%), produsele de igienă personală și de îngrijire a casei (15%), cosmeticele (14,6%) sau cafeaua și ceaiurile (14%)(Iacob, 2020). Printre bunurile care,

Înainte de pandemie, erau cumpărate direct din magazine iar pe timpul pandemiei au fost achiziționate online sunt alimentele (48%), articolele vestimentare, încălțăminte și accesoriile (36%), cafeaua și ceaiurile (35%) și cosmeticele (34%) (*Iacob, 2020*).

**Guvernul României a decis să nu plafoneze unele prețuri, din dorința de a nu crea turbulențe suplimentare pe piața bunurilor de consum cele mai intens cerute pe piață. În aceste condiții, rata anuală a inflației s-a menținut la 3% începând din luna martie 2020** (aceasta fiind și prognoza Băncii Naționale pentru întregul an 2020), în condițiile în care mărfurile alimentare s-au scumpit cu 5,11%, serviciile cu 3,8%, iar mărfurile nealimentare cu 1,39%, potrivit datelor lunare ale INS (*Iacob, 2020*).

Pe perioada de urgență, **comerțul alimentar** a fost unul dintre sectoarele care au continuat să funcționeze din plin, supermarketurile, hipermarketurile și celelalte unități de profil răspunzând aproape non-stop unor trebuințe de bază sau esențiale ale consumatorilor.

**Retailul de îmbrăcăminte și încălțăminte din România** este concentrat, de regulă, în mallurile, centrele comerciale și parcurile de retail, circa 99% din cumpărături executându-se în asemenea structuri. În contextul pandemiei, întreprinzătorii din domeniu au cerut închiderea mallurilor deoarece vânzările au scăzut dramatic, până la 90%. „În martie 2009, acum fix 11 ani, aveam cea mai proastă lună din istoria firmei noastre, cu scăderi de 45%. De săptămâna trecută (din prima parte a lunii martie - n.red.) declinul a fost progresiv și a ajuns la 90% versus aceeași perioadă a anului trecut. Mai exact, vânzările tind vertiginos spre zero”, spunea Filip Schwartz, fondatorul și cel care conduce businessul Otter Distribution înainte de închiderea mallurilor. Scăderi similare anunțau și alți retaileri precum Bata sau Benvenuti (*Iacob, 2020*).

**Magazinele de mobilă, librăriile, magazinele de modă sau cosmetice, după ce vânzările au scăzut și cu 90%, s-au închis.** Mobexpert, Jysk și Ikea sunt doar câteva dintre marile nume din industria comerțului cu mobilă care și-au închis temporar magazinele în această perioadă. Industria mobilei în ansamblul său - atât producția, cât și retailul – a fost afectată puternic dat fiind că, de regulă, achizițiile de astfel de produse sunt văzute mai degrabă ca investiții, și nu ca shopping de impuls. „Cred că industria mobilei este la fel de afectată de această criză ca sectorul turismului. Nu există un antidot cunoscut pentru lipsa de interes a clientului”, spunea recent Dan Șucu, proprietarul Mobexpert (*Iacob, 2020*).

**Farmaciile și drogheriile au fost printre puținele segmente ale pieței de comerț nonalimentar unde au existat creșteri ale vânzărilor, în special pe anumite produse; teama de a nu rămâne fără medicamente și îmbolnăvirile destul de frecvente i-a determinat pe unii consumatori să-și realizeze unele mici provizii de medicamente.** Rețeaua de farmacii Catena, cel mai mare retailer farmaceutic, cu 800 de farmacii la nivel național, a anunțat încă de la jumătatea lunii martie, când autoritățile au luat primele măsuri în contextul pandemiei, că fluxul de pacienți este mărit. Pacienții au mers în farmacii pentru a cumpăra substanțe de dezinfectare, dar și medicamente pentru răceală și gripă (*Iacob, 2020*).

**În sectorul de electro-IT evoluția a fost diferită în funcție de segmentele de produse; vânzările de laptopuri și mașini de făcut pâine au crescut, pe când cele de frigider și**

**mașini de spălat au scăzut.** Din cauza pandemiei au crescut comenzile *online*, însă au scăzut traficul și vânzarea în magazinele fizice. Deși creșterile din *online* au ajuns la 50-60%, ele sunt insuficiente pentru a acoperi golul din *offline* dat fiind că acesta era canalul majoritar în *business*. Piața de electro-IT ar putea pierde între 500 mil. euro și 1,5 mld. euro din cauza pandemiei. Românii au cheltuit anul trecut 3,5 mld. euro pe frigidere, televizoare sau aspiratoare, ceea ce înseamnă că în medie, fiecare consumator a plătit 180 de euro în 2019 pe astfel de produse. Suma este de aproape două ori mai mică decât în Cehia și de patru ori sub nivelul din Germania. Pentru 2020, din cauza pandemiei, jucătorii din piață estimează un declin al vânzărilor ce pornește de la 12-15% și urcă spre 30-50% (Iacob, 2020)..

**Bricolajul a fost un domeniu unde, unii retaileri au ales să țină magazinele deschise în pofida pandemiei, în timp ce alții au optat pentru o pauză a activității.** Pe piața de bricolaj, Leroy Merlin - unul dintre cei mai mari jucători din domeniu – a fost singurul care a decis închiderea magazinelor fizice. Francezii dețin 17 unități *offline* în România. Și în Franța, compania a decis închiderea magazinelor în același context, acestea fiind ulterior redeschise, după câteva zile. „Rămânem în continuare la dispoziția clienților prin serviciile noastre rezervă&ridică și prin comerțul *online* și ne vom concentra pe listarea cât mai multor produse în cadrul site-ului”, spunea Frédéric Lamy, CEO al Leroy Merlin (Iacob, 2020)..

**Benzinăriile au fost continuu deschise, deși numărul de mașini de pe străzi a scăzut radical odată cu limitarea mobilității oamenilor de către autorități** (Roșca, 2020).

## Bibliografie

Abrihan Raluca, 2020, INFOGRAFIC Necesarul de alimente al populației poate fi acoperit din surse interne – studiu, 02.04, <https://www.startupcafe.ro/coronavirus-covid-19/mancare-alimente-necesar-romania.htm>

Gudmundsson L., S.I. Seneviratne, A Comprehensive Drought Climatology for Europe (1950-2013), in Drought: Research and Science-Policy Interfacing, ed. J. Andreu Alvarez et al. (London: CRC Press, 2015), 31–37, <http://www.crcnetbase.com/doi/abs/10.1201/b18077-7>

Iacob Adi, 2020, Ce cumpără românii de pe internet pe timp de pandemie — Studiu, 29 Apr 2020, <https://www.startupcafe.ro/coronavirus-covid-19/ce-cumpara-romanii-internet-pandemie-studiu.htm>

Ionescu N Adrian, 2020, Analiză Comisia Europeană: PIB-ul UE va scădea cu 2,9% (față de estimatul anterior de +1,2%), iar exporturile vor coborî cu 9,2%, Curs de guvernare, 24.4, <https://cursdeguvernare.ro/analiza-comisia-europeana-pib-ul-ue-va-scadea-cu-29-fata-de-estimatul-anterior-de-12-iar-exporturile-vor-cobori-cu-92.html>

Marinescu Elena, 2020, Avertismentul experților! Riscăm o criză alimentară mondială din cauza pandemiei COVID-19, 1 aprilie, <https://www.capital.ro/avertismentul-expertilor-riscam-o-criza-alimentara-mondiala-din-cauza-pandemiei-covid-19.html>

N.O. 2020, Coronavirus în lume: Există un risc de criză alimentară mondială legată de COVID-19, avertizează ONU, OMS și Organizația Mondială a Comerțului, HotNews.ro, 1 aprilie, <https://www.hotnews.ro/stiri-coronavirus-23769164-coronavirus-risc-criza-alimentara-lume.htm>

Olaru Marius, 2020, Primim asigurări de la cel mai înalt nivel. România nu intră în criză alimentară!, EVZ, 3 aprilie, <https://evz.ro/primim-asigurari-de-la-cel-mai-inalt-nivel-romania-nu-intra-in-criza-alimentara.html>

Pana Marin, 2020, Februarie 2020 – salariul mediu net, 3.200 de lei. Puterea de cumpărare, cu aproape 6% mai mare, Curs de guvernare, 10.04, <https://cursdeguvernare.ro/februarie-2020-salariul-mediu-net-3-200-de-lei-puterea-de-cumparare-cu-aproape-6-mai-mare.html>

Pana Marin, 2020, Lista scăderilor – în economie și bugete: Ajustările care se prefigurează în baza primelor estimări oficiale privind efectul crizei, Curs de guvernare, 16.4, <https://cursdeguvernare.ro/lista-scaderilor-in-economie-si-bugete-ajustarile-care-se-prefigureaza-in-baza-primelor-estimari-oficiale-privind-efectul-crizei.html>

Pana Marin, 2020, Martie 2020 – Scăderea prețurilor la combustibili a mascat inflația de fond. Inflația anuală – 3,05%, Curs de guvernare, 10.4., <https://cursdeguvernare.ro/martie-2020-scaderea-preturilor-la-combustibili-a-mascat-inflatia-de-fond-305.html>

Pana Marin, 2020, Trimestrul IV 2019 – venitul mediu din gospodării, la pragul de 5.000 de lei; cheltuielile, modelate pe tipar occidental, Curs de guvernare, 06, 04, <https://cursdeguvernare.ro/lista-scaderilor-in-economie-si-bugete-ajustarile-care-se-prefigureaza-in-baza-primelor-estimari-oficiale-privind-efectul-crizei.html>

Palangean Dan, 2017, Diferența dintre Venitul Național Brut și Produsul Intern Brut – în creștere cu 40%. Implicații, Piața Financiară, 13 martie

Pele Alexandra, 2020, 50 de mari state exportatoare se angajează să protejeze lanțurile mondiale de aprovizionare cu alimente, Curs de guvernare, 22.4, <https://cursdeguvernare.ro/marii-exportatori-se-angajeaza-sa-evite-intreuperea-lanturilor-de-productie-alimentara.html>

Puiu Alexandru, 2020, Câți șomeri sunt în România, pe timp de pandemie: numărul lor e șocant și va mai crește, România se confruntă cu o criză economică de proporții astronomice și se află abia la început. La fel ca în multe alte țări, numărul șomerilor a explodat, 08.04, <https://playtech.ro/2020/cati-someri-sunt-in-romania-pe-timp-de-pandemie-numarul-lor-a-explodat-si-va-mai-creste/>

Roșca Cristina, 2020, Comerțul nealimentar, între agonie și extaz în timpul pandemiei. Comportamentul de consum, evoluția vânzărilor și măsurile luate de companii diferă de la un segment la altul al pieței, 03 aprilie, businessmagazin.ro, <https://www.businessmagazin.ro/actualitate/comertul-nealimentar-intre-agonie-si-extaz-in-timpul-pandemiei-comportamentul-de-consum-evolutia-vanzarilor-si-masurile-luate-de-companii-difera-de-la-un-segment-la-altul-al-pieteii-19045516>

Stănilă Victor, 2020, Soluții legale pentru angajatori și salariați în criza Covid-19, Financial Intelligence 18 martie 2020, 09:41 Afaceri, Educație Financiară, Educație Financiară în perioada COVID-19, <https://financialintelligence.ro/solutii-legale-pentru-angajatori-si-salariati-in-criza-covid-19/>

Sterescu Andrei, 2019, În 2018 a crescut inegalitatea economică și socială în România, România curată, <http://www.romaniacurata.ro/crescut-inegalitatea-economica-sociala-romania/>

Tupa Răzvan, 2020, Cum schimbă coronavirusul berea și băuturile răcoritoare: are legătură cu consumul scăzut de benzină, Media-fax, 19.04, <https://www.mediafax.ro/life-inedit/cum-schimba-coronavirusul-berea-si-bauturile-racoritoare-are-legatura-cu-consumul-scazut-de-benzina-19083385>

B.N. , 2020, STATISTICA ZILEI Inflația a depășit în 2019 prognoza BNR. Prețurile au crescut cu 4% anul trecut, Euractiv.ro, 14.01, <https://www.euractiv.ro/economic/inflatia-a-depasit-in-2019-prognoza-bnr.-preturile-au-crescut-cu-4-anul-trecut-17106>

Comisia Europeană, 2020, Călătoriile și Transporturile, [https://ec.europa.eu/info/live-work-travel-eu/health/coronavirus-response/travel-and-transportation-during-coronavirus-pandemic\\_ro](https://ec.europa.eu/info/live-work-travel-eu/health/coronavirus-response/travel-and-transportation-during-coronavirus-pandemic_ro)

Digi.24.ro, 2020, Produsele alimentare care s-au scumpit cel mai mult în martie. Anunțul Consiliului Concurenței, 27.03, <https://www.digi24.ro/stiri/economie/consumatori/ produsele-alimentare-care-s-au-scumpit-cel-mai-mult-in-martie-anuntul-consiliului-concurentei-1282447>

Drought, 2020, World Health Organization, [https://www.who.int/health-topics/drought#tab=tab\\_1](https://www.who.int/health-topics/drought#tab=tab_1)

Eurostat, 2017, Interaction of household income, consumption and wealth - statistics on main results, Proportion of households with expenditure higher than income, European Central Bank

European Commission, 2020, The impact of the Covid-19 pandemic on global and EU trade Chief Economist Team, DG Trade, 17 April

Europe's hot summer weather could worsen the effects of COVID-19, Coronavid, Germany, <https://www.dw.com/en/europes-hot-summer-weather-could-worsen-the-effects-of-covid-19/a-53089956>

Eurostat, 2018, Household consumption by purpose

Global Financial Stability Report: Chapter 1, International Monetary Fund, April 14, 2020, <https://www.imf.org/en/Publications/GFSR>

Global Wealth Databook, Credit Suisse, 2018

Guvernul României, Ministerul Muncii și Protecției Sociale, Informare de presă, 2020, Situația contractelor individuale de muncă suspendate/încetate, la data de 27 aprilie, <http://www.mmuncii.ro/j33/index.php/ro/comunicare/comunicate-de-presa/5902-situatia-contractelor-individuale-de-munca-suspendate-inctate,-la-data-de-27-aprilie-2020>

INS, 2017, ÎN TRIMESTRUL IV 2016, VENITURILE TOTALE ALE POPULAȚIEI, MEDII LUNARE PE O GOSPODĂRIE, AU FOST ÎN MEDIE DE 2692 LEI LUNAR PE O GOSPODĂRIE, Comunicat de Presă, Nr. 85/ 7 aprilie 2017

INS, 2018, ÎN TRIMESTRUL IV 2017, VENITURILE TOTALE ALE POPULAȚIEI, MEDII LUNARE PE O GOSPODĂRIE AU FOST 3569 LEI, IAR CHELTUIELILE TOTALE AU FOST ÎN MEDIE 3061 LEI LUNAR PE O GOSPODĂRIE, Comunicat de Presă Nr. 83 /5 aprilie 2018

INS, 2019, ÎN TRIMESTRUL IV 2018, VENITURILE TOTALE ALE POPULAȚIEI, MEDII LUNARE PE O GOSPODĂRIE AU FOST DE 4608 LEI, IAR CHELTUIELILE TOTALE AU FOST, ÎN MEDIE DE 3981 LEI LUNAR PE O GOSPODĂRIE, Comunicat de Presă, Nr.82, 5 aprilie 2019

INS, 2020, ÎN TRIMESTRUL IV 2019 VENITURILE TOTALE ALE POPULAȚIEI MEDII LUNARE PE O GOSPODĂRIE AU FOST DE 4999 LEI, IAR CHELTUIELILE TOTALE AU FOST ÎN MEDIE DE 4300 LEI LUNAR PE O GOSPODĂRIE Comunicat de Presă Nr. 90, 6 aprilie, 2020

INSSE, 2020, CÂȘTIGUL SALARIAL MEDIU BRUT\*) PE ECONOMIE A FOST ÎN LUNA FEBRUARIE 2020 DE 5243 LEI ȘI CEL NET DE 3202 LEI, Comunicat de presă nr. 95/ 09.04.2020, București, link: [https://insse.ro/cms/sites/default/files/com\\_presa/com\\_pdf/cs02r20.pdf](https://insse.ro/cms/sites/default/files/com_presa/com_pdf/cs02r20.pdf), accesat 30.04.2020.

Ministerul Afacerilor Interne, 2020, Informare COVID -19, Grupul de Comunicare Strategică, 30 Aprilie 2020, ora 13.00, <https://www.mai.gov.ro/informare-covid-19-grupul-de-comunicare-strategica-30-aprilie-2020-ora-13-00/>

Thailand Medical News, 2020, BREAKING! COVID-19 Warning: Study Shows Of Spike Mutations Of SARS-CoV-2, Making It More Transmissible And Dangerous.The Reality Is That There Is Unlikely To Be A Vaccine, COVID-19 Warning May, <https://www.thailandmedical.news/news/breaking-covid-19-warning-study-shows-of-spike-mutations-of-sars-cov-2,-making-it-more-transmissible-and-dangerous-the-reality-is-that-there-is-unlike>

Ziare.com, 2020, INS: Cartofii, fructele si tutunul s-au scumpit cel mai mult in martie, Coronavirus | Covid-19, Ziare.com, 10 Aprilie 2020, <http://www.ziare.com/preturi/scumpiri/ins-cartofii-fructele-si-tutunul-s-au-scumpit-cel-mai-mult-in-martie-1606205>

World Economic Forum, Coronavirus could reduce world trade by up to a third, according to the WTO, 2020, WTO, <https://www.weforum.org/agenda/2020/04/wto-financial-crisis-coronavirus-covid19-recession-trade-global>

#### Capitolul 4

## Situația sărăciei, veniturile și consumul populației sub semnul reducerii la esențial. Coșul minim de consum

### 4.1. Reducerea mobilității populației și alte semne ale crizei COVID-19

Sfârșitul lunii februarie 2020 anunța în România primul caz de **îmbolnăvire cu virusul Covid-19**, situație care a declanșat ulterior luarea unor măsuri excepționale de protecție a populației, rămânerea la domiciliu a acestora și adoptarea a zece Ordonanțe Militare, prima fiind pusă în aplicare începând cu 18 martie 2020. Efectele acestor ordonanțe în România au condus la schimbarea **mobilității oamenilor** (Tabel 12) astfel: vizitele la magazine și alte deplasări pentru recreere au scăzut cu peste 80%. Deplasarea pentru cumpărături și achiziționarea de medicamente din farmacii au scăzut la jumătate. Plimbarea în parcuri au scăzut în medie cu 60%. Prezența în gări și autogări a scăzut și mai mult, cu circa 70%. Deplasarea spre locurile de muncă de către salariați a scăzut spre 40%. Rămânerea în spațiul rezidențial a cunoscut o creștere cu mai mult de 14% [1].

**Tabel 12. Evoluția mobilității populației în județele cele mai afectate de criza COVID-19 (date furnizate de Guvernul României în data de 3 aprilie)**

	<b>Retail</b>	<b>Cumpărături</b>	<b>Parcuri</b>	<b>Gări</b>	<b>Muncă</b>	<b>Locuințe</b>
Suceava	-85%	-65%	-49%	-78%	-48%	+17%
București	-85%	-50%	-86%	-74%	-45%	+18%
Neamț	-80%	-55%	-62%	-79%	-39%	+16%
Brașov	-85%	-61%	-79%	-79%	-43%	+17%
Constanța	-80%	-49%	-72%	-69%	-37%	+16%
Hunedoara	-82%	-53%	-66%	-67%	-44%	+15%

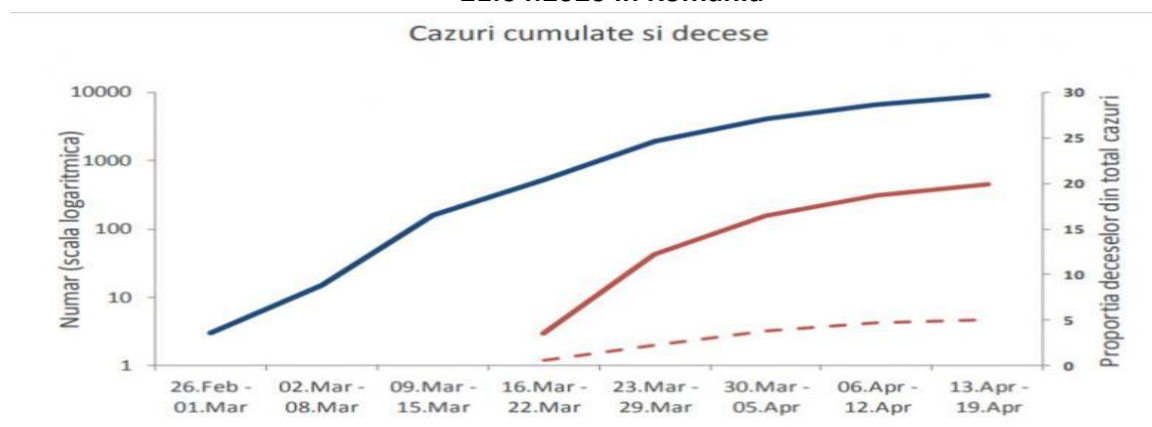
Sursa: [1].

Infectarea cu virusul Covid-19 în România provocase la 21.04.2020:

- 85% dintre decese erau persoane cu comorbidități.
- 1 din 7 persoane infectate era personal medical.
- peste 71% dintre cei care au decedat aveau peste 60 de ani.
- 64,3% dintre victime erau bărbați.

Evoluția cazurilor cumulate de infectare și a deceselor din cauza infectării cu COVID-19, la data de 21.04.2020, în România (pe perioada 26 februarie – 19 aprilie 2020) este ilustrată în graficul 7.

**Grafic 7. Evoluția cazurilor cumulate și deceselor din cauza infectării cu COVID-19 la 21.04.2020 în România**



Sursa: [2].

## 4.2. Veniturile mici, sărăcia și coșul esențial de cumpărături în starea de urgență

Chiar și fără întoarcerea emigranților, la începutul anului 2019, rata sărăciei din România era de 35,7%, în condițiile în care la nivel mediu european, aceasta era de 22,5% [7]. La nivelul anului 2019, sărăcia din România era încă foarte profundă, circa 4,6 milioane de persoane trăind în risc de sărăcie. Cea mai înaltă incidență a sărăciei se înregistra, de regulă, în rândurile copiilor și ale tinerilor în vârstă de până la 18 ani, circa o treime dintre aceștia trăind în jurul pragului de sărăcie.

Într-un asemenea mediu social, în România, persoanele salariate trimise acasă în șomaj tehnic aveau promisiuni de la Guvern că vor primi, undeva la o dată incertă, prin luna mai (starea de urgență fiind instituită la 16 martie) 75% din salariul brut de încadrare. Iar ajutorul guvernamental pentru angajații din sectorul privat aflați în șomaj tehnic s-a ridicat la 75% din salariul brut al angajatului, dar nu mai mult de 75% din salariul mediu brut pe economie [3].

Agenția de rating Fitch aprecia perspectiva României negativ, ceea ce reflectă agravarea substanțială a finanțelor publice pe termen scurt, deoarece focarul și răspândirea pandemiei COVID-19 au înrăutățit o situație fiscală deja precară. Deși Fitch afirma în Raport [4] că se

aștepta ca economia să se redreseze în 2021, incertitudinile cu privire la durata pandemiei, combinată cu managementul fiscal slab al ultimilor ani, au creat provocări semnificative în consolidarea finanțelor publice pe termen mediu: *”Prognozăm ca deficitul fiscal să urce la 8% din PIB în 2020, reflectând o scădere a veniturilor, deoarece majoritatea sectoarelor economice au fost afectate, iar pe partea de cheltuieli acestea vor fi în creștere”*. Potrivit estimărilor Guvernului român, deficitul va fi 6,7% din PIB.

**Agencia de rating Moody’s** arată că deteriorarea structurală a finanțelor publice din România este agravată de creșterea datoriilor pe termen lung, precum și deteriorarea poziției externe a României: *”Factorii care pot conduce la o revenire a perspectivei de țară sunt îmbunătățirea colectării taxelor și impozitelor, reducerea cheltuielilor curente, însoțite de alte măsuri care ar influența pozitiv sustenabilitatea fiscală (creșterea cheltuielilor de investiții și reducerea constantă a deficitului de cont curent fiind amintite de agenție)”* [4].

Dan Schwartz, consultant fiscal RSM România, parte a RSM International, a șasea cea mai mare rețea globală de firme de consultanță financiară afirmă: *„Statul ar trebui, poate, să găsească o altă modalitate de finanțare pentru companii. O formulă, care să fie complementară celor oferite de instituțiile financiare, așa cum s-a petrecut în criza anterioară în țările cele mai afectate de criza financiară din 2006-2008, acolo unde statul a devenit creditor pentru mediul de afaceri”*. Statul garantează în această perioadă credite până în 10 milioane de lei, pentru întreprinderile mici și mijlocii, adică întreprinderi cu maximum 250 de salariați, 50 de milioane de euro cifră de afaceri. Când statul achiziționează acțiuni, el devine pe o perioadă de timp, acționar într-o întreprindere privată. Aceasta ar fi o soluție care se adaugă celor oferite de bănci și alte instituții financiare. Guvernul acordă plata ajutorului, pentru angajații aflați în șomaj tehnic, din bugetul Ministerului Muncii [5] prin intermediul Agenției Naționale de Ocupare a Forței de Muncă (ANOFM), către firmele care se găsesc în următoarele două situații:

- **Prima situație** este cea a firmelor afectate direct de „măsurile restrictive care au fost dispuse de autorități în situația de urgență, cum ar fi: hotelurile, restaurantele, cafenelele, instituțiile de spectacole prin suspendarea activității pe perioada situației de urgență”. Aici sunt incluse firmele care și-au întrerupt total sau parțial activitatea, ca urmare directă a măsurilor impuse de autorități.
- **A doua situație** se referă la firmele afectate indirect de criză. Acestea trebuie să facă dovada faptului că cifra lor de afaceri a scăzut cu minimum 25%, pentru a putea beneficia de ajutorul pentru șomaj tehnic.

Date ale Ministerului Muncii [6] arată că, în luna februarie 2020, peste 862.000 de persoane erau în șomaj tehnic, iar alte aproape 174.000 de persoane aveau contracte de muncă încheiate. Pentru aproape 170.000 de beneficiari s-au plătit 44,8 milioane de lei (circa 9,5 milioane de euro). Județele cu cei mai mulți beneficiari au fost Dolj, Buzău și Bacău. În momentul în care s-a instalat austeritatea, populația și-a redimensionat consumul, în sensul comprimării sau suspendării anumitor tipuri de cheltuieli.

La începutul anului 2020, Compania internațională Picodi [8] realiza un studiu în 54 de țări privind salariul minim pe economie și modul cum acest venit asigura un confort minim al



vieții. Metodologia studiului s-a bazat pe compararea ratelor de salarizare ale salariului minim la începutul anului 2020, cu ratele de salarizare din anul 2019. Nu au fost incluse în studiu țările, în care valoarea salariului minim pe economie era negociată de sindicate, sau țările în care nu exista o rată de salarizare națională stabilită pentru salariul minim. Valutele locale au fost calculate după cursul mediu din Google Finance din trimestrul IV al anului 2019. În clasamentul țărilor cu creșteri ale salariului minim pe economie România se clasa pe locul 30 din 54 de țări. Iar în anul 2020 salariul minim net a fost mai mare în România cu 6,6% față de 2019 (1.346 lei, respectiv 1.263 lei). În Ungaria salariul minim net a crescut cu 8,1%, în Bulgaria cu 8,8%, în Ucraina cu 13,2%, în Serbia cu 15,5%.

Tot la începutul anului 2020 salariul minim net a fost confruntat cu prețurile a opt alimente de bază de pe piață. În acest demers, a fost creat un **coș lunar esențial de cumpărături** care conținea următoarele alimente: pâine, lapte, ouă, orez, brânză, carne, fructe și legume, produse ce pot acoperi necesarul zilnic de nutrienți pentru un adult. Prețurile produselor ce intrau în acest coș, aferente pieței românești, se pot vedea în tabelul 13:

**Tabel 13. Coșul lunar esențial de cumpărături necesare unui adult, în luna ianuarie 2020**

Produs	Cantitate	Preț (exprimat în lei)
1. Pâine	10 bucăți a câte 500 g	25,50
2. Lapte	10 litri	43,80
3. Brânză	1 kg	23,26
4. Ouă	20 bucăți	15,72
5. Carne de pasăre și de vițel	6 kg	146,73
6. Orez	1,5 kg	6,9
7. Legume	8 kg	25,91
8. Fructe	6 kg	27,06

Sursa: [8].

Valoarea totală a coșului lunar esențial de cumpărături ce conținea cele opt produse de bază era de 314,88 lei (ianuarie 2020), cu 5,06% mai mult comparativ cu valoarea totală a coșului de cumpărături din anul 2019. Coșul de cumpărături la nivelul lunii ianuarie 2020 a reprezentat 23,4% din salariul minim net pe economie. Același coș de cumpărături calculat la prețurile din anul 2019 a reprezentat 23,7% din salariul minim pe economie în 2019. Modul de a cheltui banii diferă de la o familie la alta, la fel cum diferă și modul de a percepe bunăstarea.

Picodi a comparat prețurile aceluiași produse în mai multe țări și a verificat cât la sută din salariul minim ar trebui să cheltuie un salariat pentru a-și asigura nevoile de bază în materie de alimente. În această clasificare, România s-a clasat pe locul 25, sub România situându-se: Serbia (23,4%), Bulgaria (29,5%), Ucraina (42,1%), Republica Moldova (50,1%), după cum vedem în tabelul de mai jos (Tabel 14).

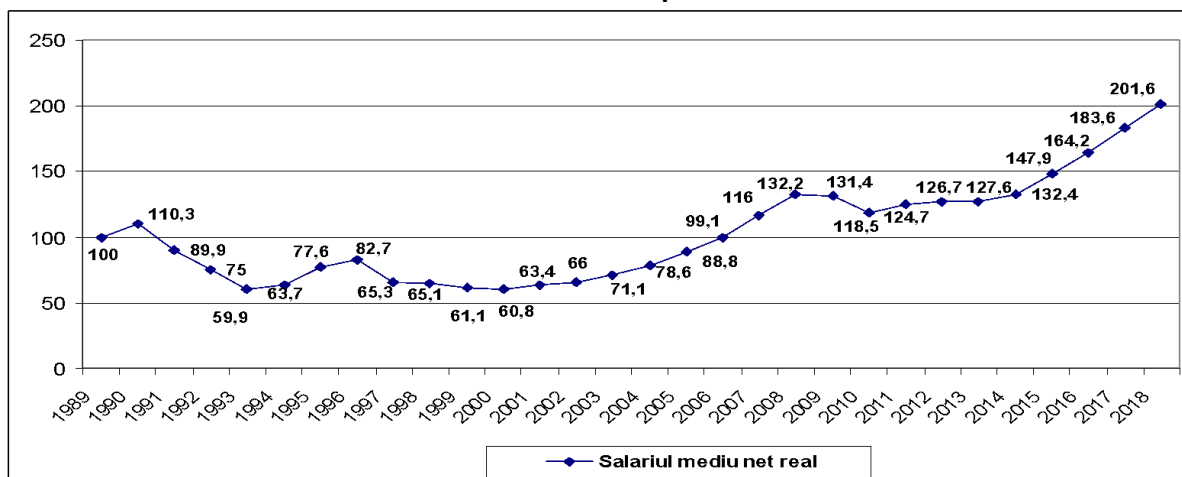
**Tabel 14. Salariile minime pe economie, în diferite țări europene, în anul 2020**

Țara	Salariul minim net la începutul anului 2020 (Euro)	Creșterea salariului minim în 2020 față de 2019 (%)
Slovenia	700	4,9
Estonia	550	6,6
Grecia	546	10,9
Slovacia	469	9,1
Cehia	474	7,6
Polonia	438	14,9
Croația	437	8,3
Lituania	426	7,6
Ungaria	323	8,1
Letonia	306	...
<b>România</b>	<b>282</b>	<b>6,6</b>
Serbia	256	15,5
Bulgaria	242	8,8
Ucraina	142	13,2
Belarus	141	13,6
Republica Moldova	113	6,3

Sursa: [8].

În România, veniturile populației au început să se erodeze încă din anul 1991. Anii critici pentru valoarea reală a **venitului salarial mediu net** [9] au fost: 1993 cu 59,9%, 2000 cu 60,8%. Cam întreaga perioadă 1993-2003 salariul mediu net s-a plasat cu puțin peste 60% din ceea ce se putea procura în anul 1989.

**Grafic 8. Dinamica salariul mediu net în perioada octombrie 1989-2018**



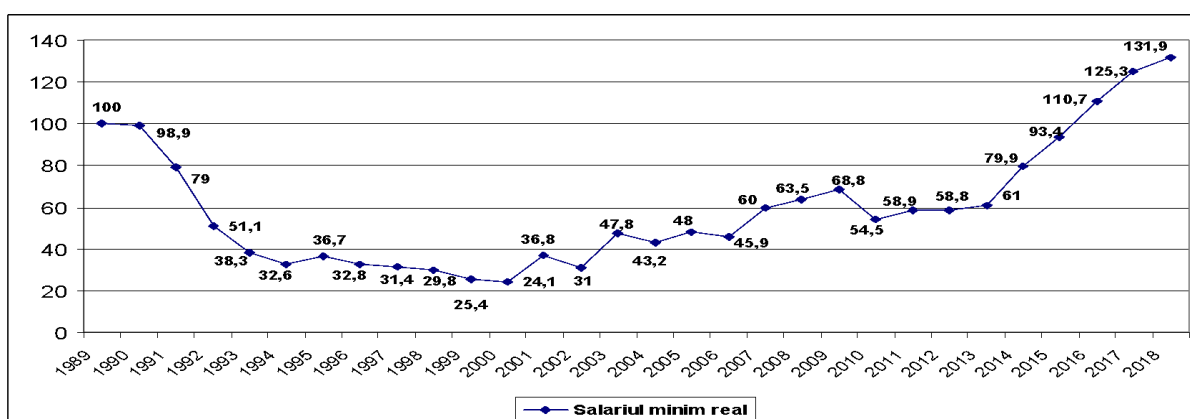
Sursa: [9]. Indicii salariului mediu net pe economie, indicii de preț și grafic executat de autor.

**Reducerea cu 25% a valorii salariului real și de creștere a TVA-ului de la 19 la 24%, în iunie 2010**, au afectat venitul salarial mediu net apropiindu-l de puterea de cumpărare aferentă anului 2008. Veniturile unei treimi dintre bugetari, ca și veniturile salariale din mediul privat au dus ori la reducerea personalului angajat ori la menținerea numărului angajaților, dar cu diminuarea salariilor cu 10 până la 15 % (grafic 8).

Valoarea reală a **venitului salarial minim** [10] pe economie a avut în intervalul 1989-2018, o tendință mai întâi de scădere, începând cu anul 1991, atingând un nivel minim în anii **1999 și 2000** (Grafic 9). În intervalul 1999-2000, puterea de cumpărare a unui salariu minim era la un sfert din ceea ce se putea cumpăra în anul 1989. Din anul 1994 până în anul 2002, exceptând anii 1999 și 2000, puterea de cumpărare al venitului salarial minim net a fost cam o treime din aceea aferentă anului 1989. Situația a fost fluctuantă în perioada următoare, ca apoi din anul 2013 puterea de cumpărare a acestui tip de venit să aibă un trend crescător până în anul 2018, când a atins valoarea de aproape 132% față de anul 1989.

**Raportul de Planificare a Bugetelor și Salariilor** un document întocmit de serviciul de date al Willis Towers Watson, lider mondial în domeniul consultanței, brokerajului și soluțiilor a realizat o cercetare în martie 2017, pe aproximativ 13.250 de respondenți din companii din 139 de țări. Potrivit acestui studiu, România avea să înregistreze o creștere medie a salariului de 4,5%: "... luând în considerare și rata inflației prognozată la 1,2%, România va avea o creștere salarială reală de 3,3%" [11]. Dar totuși, rata inflației din România nu este comparabilă cu valori similare din alte economii est-europene: Ungaria (0,6%), Bulgaria (1,7%), Austria (0,6%), Cehia (0,6%), Croația (1,4%), Polonia (1,4%), Slovacia (1,1%) și Slovenia (0,8%).

**Grafic 9. Dinamica salariul minim net în perioada octombrie 1989-2018**



**Sursa:** [10]. Indicii salariului minim net pe economie, indicii de preț și grafic executat de autor.

Domeniile cu cele mai mari creșteri ale salariului mediu net au fost sănătatea publică și învățământul, conform datelor Institutului Național de Statistică [12]. Câștigul salarial mediu net a crescut, la nivel național, cu 446 de lei, în perioada februarie 2018 - februarie 2019, de la 2.487 de lei la 2.933 de lei.

Cele mai mari creșteri ale salariului mediu net [12], în intervalul februarie 2018 - februarie 2019 s-au înregistrat în: învățământ 879 de lei (de la 2.402 la 3.281 de lei); sănătate și asistență socială 878 de lei (de la 2.787 de lei la 3.665 de lei); construcții 831 de lei (de la 1.932 de lei la 2.763 de lei); alte activități extractive 792 de lei (de la 1.740 de lei la 2.532 de lei); activități auxiliare intermediarilor financiare, activități de asigurare și fonduri de pensii 739 de lei (de la 3.307 la 4.046 de lei).

La polul opus s-au aflat salariile din următoarele domenii de activitate: fabricarea produselor din tutun 408 de lei (scădere de la 4.779 de lei la 4.371 de lei); transporturi aeriene 58 de lei

(de la 5.079 de lei la 5.137 de lei; fabricarea băuturilor 68 de lei (de la 2.768 de lei la 2.836 de lei); fabricarea articolelor de îmbrăcăminte 157 de lei (de la 1.571 de lei la 1.728 de lei); fabricarea echipamentelor electrice 146 de lei (de la 2.422 de lei la 2.568 de lei).

Potrivit raportului menționat, angajații din regiunea București - Ilfov urmau să realizeze cel mai mare salariu mediu lunar net în următorii patru ani, estimat la 3.139 lei în 2017, 3.425 lei în 2018, 3.706 lei în 2019 și 3.969 lei în 2020. La polul opus, cele mai mici câștiguri salariale nete urmau să fie înregistrate în 2019 în regiunile Sud-Est 2.319 lei și în 2020 în Sud-Vest Oltenia 2.442 lei [13].

### 4.3. Coșul de consum alimentar

**Organizația Mondială a Sănătății** [14] atrăgea atenția asupra importanței unei diete sănătoase care trebuie să conțină 70-80% alimente de origine vegetală și numai 60 de grame de carne pe zi; pește putea fi consumat în cantități ceva mai mari deoarece nu conține grăsimi saturate. Coșul alimentar zilnic mai putea include: făină integrală, pâine cu tărâțe, varză, ficat de porc, macrou, telemea, ceapă, morcovi, cartofi, sfeclă, mălai, mere, orez, praz, alte organe de animale.

**Coșul minim de consum alimentar calculat în cadrul Institutului de Cercetare a Calității Vieții** [15] are la bază norme de consum stabilite de nutriționiștii de la Institutul de Igienă și Sănătate Publică. Aceste norme de consum pentru o persoană adultă și activă profesional, care lucrează în condiții medii de efort fizic și intelectual se încadrează la 2.700 calorii pe zi. Produsele necesare consumului zilnic sunt: carne și derivate din carne, lapte și derivate din lapte, ulei, legume, cartofi, fasole, mere, cafea, zahăr și dulciuri în cantitate redusă.

În timpul pandemiei de COVID-19, multe din produsele alimentare s-au scumpit. O monitorizare realizată de **Consiliul Concurenței** [16] în intervalul decembrie 2019 - martie 2020 arată că, la multe produse, prețurile au crescut cu peste 2 lei/kg, deși în unele cazuri nu există o motivație economică.

Salamul, roșiile proaspete, laptele și merele au fost produsele care s-au scumpit cel mai mult în luna martie, comparativ cu decembrie 2019. Există însă și produse ale căror prețuri au scăzut, așa cum este cazul la mălai, ceapă, ouă sau fasole.

Astfel, în cazul pâinii albe de 300 de grame, prețul ajunsese pe 23 martie la 1,92 lei, după ce în decembrie era de 1,4 lei, în ianuarie de 1,8 lei, iar în februarie de 1,6 lei. Și în ceea ce privește sortimentul de pâine intermediară, de 300 de grame, prețul a crescut de la 1,44 lei în decembrie la 1,92 lei în martie conform monitorizării Consiliului Concurenței.

Prețul cartofilor albi era în 23 martie de 2,80 lei/kg, comparativ cu 2,65 lei/kg în decembrie 2019 și 2,73 lei, respectiv 2,71 lei/kg în ianuarie și februarie 2020. La ora actuală, în piețele bucureștene prețul cartofilor albi și roșii l-a depășit cu mult pe cel indicat de Consiliul Concurenței, el fiind acum în cele mai ieftine piețe între 4 și 4,5 lei/kg.

Creșteri de prețuri s-a remarcat și la laptele de vacă de 1,5% UHT. În 23 martie, prețul pe litru era de 4,95 de lei, în decembrie, era 3,94 lei, în ianuarie, era de 4,10 lei, iar în februarie de 4,46 lei.

Creșterea prețurilor la produsele agroalimentare a fost determinată și de prețurile obținute la importuri. Pe de altă parte, producătorii români au salată verde, ceapă verde și ridichi, pe care nu le cumpără nimeni, iar acestea se aruncă. Asta și pentru că supermarketurile și-au redus cererea de la producătorii autohtoni și preferă să aducă din import.

Prețul unui kilogram de ceapă galbenă era pe 23 martie de 3,06 lei/kg, față de 3,23 lei/kg în decembrie, de 3,09 lei în ianuarie și de 2,96 lei/kg în februarie. Până la sfârșitul lunii martie și acest produs a suferit o scumpire accentuată, prețul ajungând la circa 6 lei/kg. Și roșiile proaspete au înregistrat o scumpire în această perioadă, ajungând la un preț mediu de 9,29 de lei/kg pe 23 martie, în creștere cu 2,23 lei față de decembrie 2019 și cu 1,56 de lei față de februarie. Ambele produse sunt însă aduse în această perioadă din import.

Fasolea boabe s-a ieftinit, prețul ajungând la 10,67 lei/kg pe 23 martie, de la 10,9 lei în decembrie, 13,17 lei/kg în februarie și 11,55 lei/kg în ianuarie 2020.

Prețul merelor Golden crescuse de la 3,77 lei/kg în decembrie 2019, la 4,77 lei/kg în martie 2020.

Un alt produs al cărui preț a fost monitorizat de Consiliul Concurenței a fost salamul, unde, de asemenea, s-au înregistrat creșteri de prețuri. Acesta ajunsese la un preț mediu de 28,83 lei/kg în martie 2020, după ce în decembrie 2019 se vindea cu 26,53 lei/kg, cu 26,69 lei/kg în ianuarie și cu 26,77 lei/kg în luna februarie. La salamul Victoria, prețul ajunsese la 29,08 lei/kg, după ce în decembrie se vindea cu 27,07 lei/kg, în ianuarie cu 28,56 lei/kg, iar în februarie, cu 27,28 lei/kg. În acest caz, cea mai mare parte a cărnii de porc prelucrată era adusă din import, iar pe plan extern prețurile erau în creștere.

În cazul cărnii de porc, doar cotletul feliat a înregistrat o creștere cu 86 de bani, de la 20,25 lei/kg, în decembrie, la 21,11 lei/kg în 23 martie. În rest, celelalte sortimente au înregistrat o ușoară scădere. Și la carnea de pui, prețul pulpelor superioare a crescut, de la 12,40 lei/kg în decembrie, la 12,58 lei/kg în 23 martie, în timp ce alte sortimente au înregistrat scăderi de preț de până la un leu.

#### **4.4. Coșul minim decent (al Institutului de Cercetare a Calității Vieții din București)**

În prezent, în România, un număr tot mai mic de oameni concentrează în mâinile lor, mari resurse financiare, iar majoritatea populației trăiește cu mult mai puțin decât ar trebui pentru o viață decentă.

Proiectul Strategiei naționale privind incluziunea socială și reducerea sărăciei (2014-2020) arată că **unul din cinci români** se confruntă cu sărăcia determinată de venitul insuficient, iar o mare parte din sărăcia cauzată de nivelul scăzut al venitului este persistentă. Trei sferturi

dintre persoanele sărace se află în această situație de cel puțin trei ani [17]. De asemenea, o treime din populație nu-și poate permite să achiziționeze articole considerate dezirabile sau chiar necesare pentru a duce un trai decent.

Potrivit aceluiași document, încă **mai există copii care nu au mers niciodată la școală, iar procentul tinerilor fără educație adecvată este ridicat.**

Multe persoane sunt inactive sau neangajate formal, cu șanse mici de a căpăta acces corespunzător la piața muncii, și că există inegalități în ceea ce privește acoperirea cu servicii medicale de bază. Cele mai consistente categorii sociale vulnerabile includ copii aflați în situații dificile, persoane cu dizabilități, persoane vârstnice singure sau dependente și unele persoane de etnie roma - aceștia însumează cam trei milioane de persoane; populația estimată ca fiind săracă este însă mult mai numeroasă, aceasta ridicându-se la circa cinci milioane de persoane.

Coșul minim decent de consum, pentru familiile cu copii de vârstă școlară este un indicator important pentru configurarea politicilor sociale și aprecierea calității vieții acestor familii. Accesul limitat la acest tip de coș de consum explică vulnerabilitatea și riscul social la care este expus acest segment de populație.

În cele ce urmează analizăm situația unei familii compusă din doi adulți salariați cu doi copii școlari, din mediul urban, când veniturile salariale ale părinților au suferit o reducere în urma deciziei de rămânere forțată a populației la domiciliu și intrarea unei mari părți de salariați de pe piața muncii, în șomaj tehnic.

Luând în calcul 75% din valoarea salariului mediu pe economie sau a salariului minim (tabelele 4 și 5), în cazul salariaților cu statut de părinți și alocațiile copiilor aflați în întreținere avem un tablou real al venitului acestor familii aflat în confruntare cu prețurile bunurilor alimentare, nealimentare și de servicii, ce se achiziționează la nivelul lunii martie 2020.

Familia de doi adulți cu doi copii în întreținere din urban (Tabel 15) cu un venit format din **două salarii medii calculate la 75%** din valoarea lor **datorită șomajului tehnic și două alocații de copii** [18], în luna martie 2020, care se raportează la coșul minim decent, respectiv la coșul de subzistență calculat pentru familia de doi adulți activi cu doi copii școlari (Grafic 10) se află încă, într-o situație economică acceptabilă, acoperind cu 96% coșul minim decent (196,2%) și mai mult de două ori coșul minim de subzistență (243,7%).

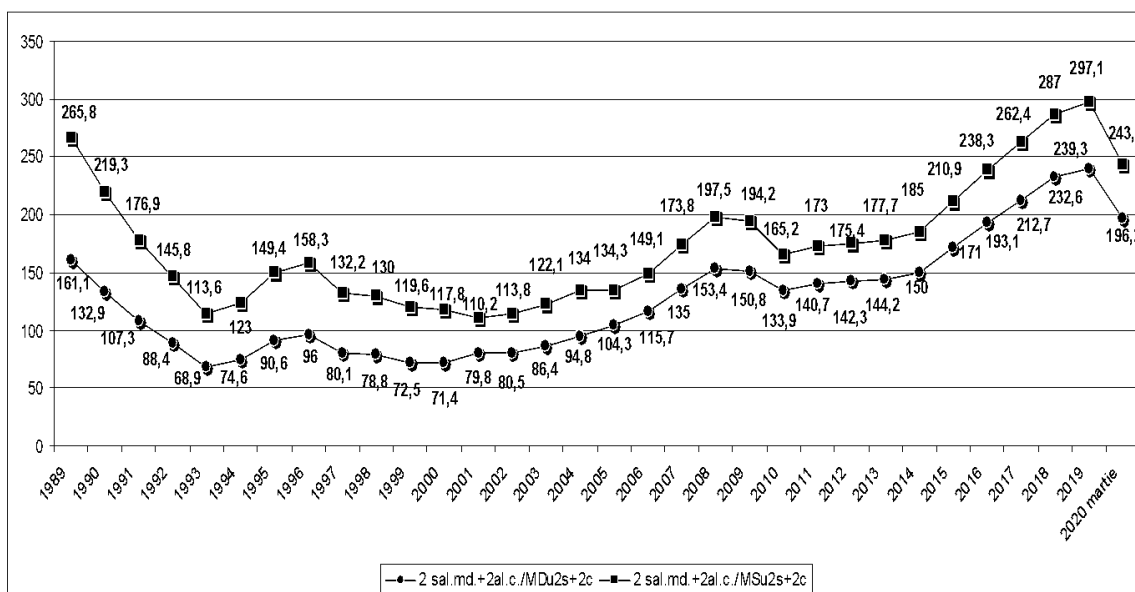
Dacă se iau în calcul (Tabel 4) **două salarii minime cu 75%** din valoarea lor, **ca urmare a șomajului tehnic plus două alocații de copii** [18], în luna martie 2020 (Grafic 11) și se raportează la coșul minim decent și de subzistență calculat pentru familia de doi adulți cu doi copii în întreținere, situația se înrăutățește. Coșul minim decent nu este acoperit, rămânând un procent de 10% ca deficit, iar coșul minim de subzistență (112%) este depășit cu numai 12%.

**Tabel 15. Situația familiei compusă din doi salariați cu doi copii de vârstă școlară, din mediul urban, în perioada pandemiei (martie 2020)**

Indicator de venit/Luna și anul	Martie 2020
2 salarii medii (75%)	2 x 2 382 = 4 764 lei
2 salarii minime (75%)	2 x 1 010 = 2 020 lei
2 alocații copii	2 x 156 = 312 lei
2 salarii medii + 2 alocații copii	5 076 lei
2 salarii minime + 2 alocații copii	2 332 lei
Minimul Decent urban 2 salariați cu 2 copii	2 587 lei
Minimul de Subzistență urban 2 salariați cu 2 copii	2 083 lei
2 salarii medii + 2 alocații copii raportate la Minimul Decent urban 2 salariați + 2 copii	196,2%
2 salarii medii + 2 alocații copii raportate la Minimul de Subzistență urban 2 salariați + 2 copii	243,7%
2 salarii minime + 2 alocații copii raportate la Minimul Decent urban 2 salariați + 2 copii	90,1%
2 salarii minime + 2 alocații copii raportate la Minimul de Subzistență urban 2 salariați + 2 copii	112,0%

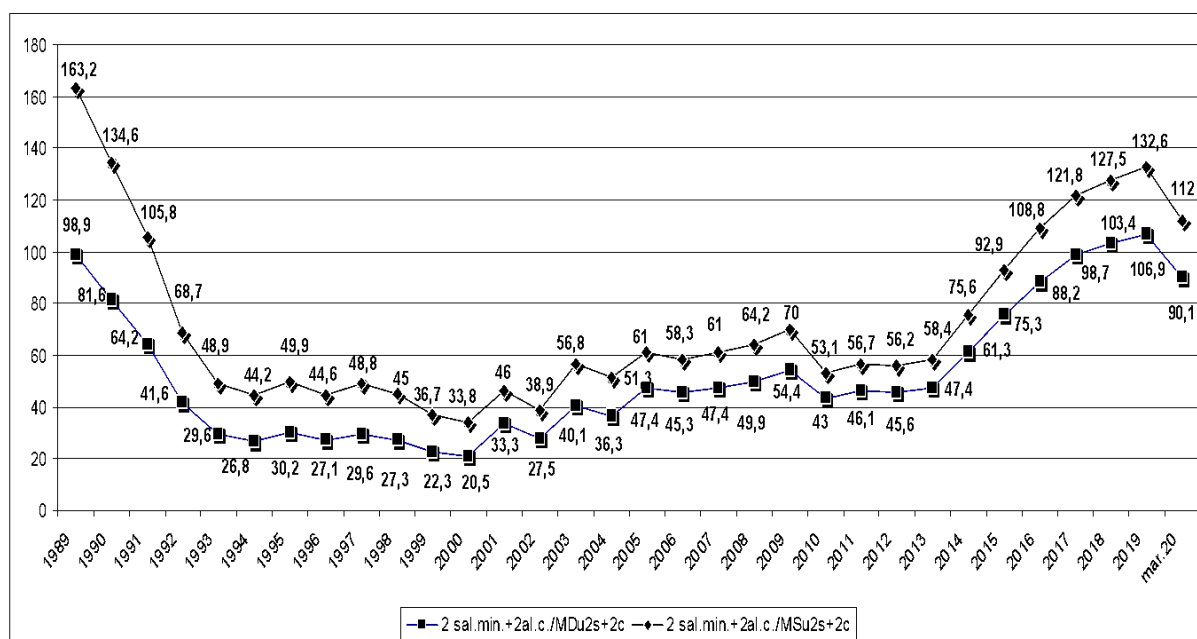
Sursa: [18].

**Grafic 10. Dinamica puterii de cumpărare a două salarii medii nete plus două alocații de copii în raport cu coșul minim decent (MD) și coșul de subzistență (MS), în mediul urban, în perioada 1989-2020.**



Sursa: [18].

**Grafic 11. Dinamica puterii de cumpărare a două salarii minime nete plus două alocații de copii în raport cu coșul minim decent (MD) și coșul de subzistență (MS), în mediul urban, în perioada 1989-2020.**



Sursa: [18].

**Tabel 16. Situația familiei compusă dintr-un salariat cu doi copii de vârstă școlară, din mediul urban, în perioada pandemiei (martie 2020)**

Indicator de venit/Luna și anul	Martie 2020
1 salariu mediu (75%)	2 382 lei
1 salariu minim (75%)	1 010 lei
2 alocații copii	2 x 156 = 312 lei
1 salariu mediu + 2 alocații copii	2 694 lei
1 salariu minim + 2 alocații copii	1 322 lei
Minimul Decent urban 1 salariat + 2 copii	1 836 lei
Minimul de Subzistență urban 1 salariat + 2 copii	1 478 lei
1 salariu mediu + 2 alocații copii raportate la Minimul Decent urban 1 salariat + 2 copii	146,7%
1 salariu mediu + 2 alocații copii raportate la Minimul de Subzistență urban 1 salariat + 2 copii	182,3%
1 salariu minim + 2 alocații copii raportate la Minimul Decent urban 1 salariat + 2 copii	72,0%
1 salariu minim + 2 alocații copii raportate la Minimul de Subzistență urban 1 salariat + 2 copii	89,4%

Sursa: [19].



Familia din mediul urban, compusă dintr-un părinte salariat cu doi copii de vârstă școlară aflați în întreținere (Tabel 5), în luna martie 2020, având un venit format **dintr-un salariu mediu calculat la 75%** din valoarea sa **datorită șomajului tehnic la care se adaugă două alocații de copii** [19] și care se raportează la **coșul minim decent, respectiv la coșul de subzistență** calculat pentru familia menționată se plasează într-o situație economică relativ bună acoperind cu 146,7% coșul minim decent și cu 182,3% pe cel de subzistență. Pentru aceeași familie în care luăm în discuție **un salariu minim de 75%** din valoarea sa **plus două alocații de copii** (Tabel 16) raportate la **coșul minim decent și respectiv, la coșul de subzistență calculat pentru un salariat cu doi copii de vârstă școlară** [19], se constată o înrăutățire a situației familiei respective; coșul minim decent este acoperit într-un procent de 72%, rămânând un deficit de acoperit de 28%; dacă luăm în discuție coșul minim de subzistență, acesta este acoperit doar în proporție de 89%.

#### 4.5. Concluzii

Scăderea veniturilor salariale la 75% din salariul de încadrare și nu mai mult de 75% din salariul mediu brut pe economie, în perioada februarie-martie 2020 a creat mari tensiuni economice în demersul familiei de doi adulți cu doi copii în îngrijire de a acoperi cheltuielile presupuse de capitolele incluse în coșul minim de consum decent, afectând sensibil chiar și posibilitățile familiei de a susține cheltuielile la nivelul coșului de subzistență.

#### Bibliografie

[1] Colintineanu Laurențiu, 03 aprilie 2020, *Coronavirus România: Cum s-a schimbat mobilitatea oamenilor în starea de urgență și cum vom fi urmăriți prin telefoanele mobile*, link: <https://romania.europalibera.org/a/coronavirus-romania-cum-s-a-schimbata-mobilitatea-oamenilor-%C3%AEn-starea-de-urgen%C8%9B%C4%83-%C8%99i-cum-vom-fi-urm%C4%83ri%C8%9Bi-prin-telefoanele-mobile/30527518.html>, accesat 27.07.2020.

[2] DIGI24, 21.04.2020, 11:22, *GRAFICE. Evoluția cazurilor de COVID-19, în ultima săptămână. 85% din decese aveau comorbidități. Scade numărul cazurilor noi cu 10%.*, <https://www.digi24.ro/stiri/actualitate/grafice-evolutia-cazurilor-de-covid-19-in-ultima-saptamana-85-din-decese-aveau-comorbiditati-scade-numarul-cazurilor-noi-cu-10-1295091>, accesat 30.04.2020.

[3] Popescu Luca Andrei, 19 martie 2020, *Șomaj tehnic în vremea coronavirusului. Cât dă de fapt Guvernul și ce trebuie să facă firmele*, link: <https://romania.europalibera.org/a/somaj-tehnic-coronavirus-cat-da-guvernul-ce-trebuie-sa-faca-firmele/30497645.html>, accesat 27.04.2020.

[4] Radio Europa Liberă, 25 aprilie 2020, *După Fitch, agenția Moody's a modificat perspectiva ratingului României la negativ. Ce spune ministrul Florin Cîțu*, <https://romania.europalibera.org/a/dup%C4%83-fitch-agen%C8%9Bia-moody-s-a-modificat-perspectiva-ratingului-romania-la-negativ-ce-spune-ministrul-florin-c%C3%AE%C8%9Bu/30575898.html>, accesat 30.04.2020.

[5] Ministerul Muncii, Comunicat de presă, 02 aprilie 2020, *Situația contractelor individuale de muncă suspendate/încetate la data de 2 aprilie 2020*, link: <http://www.mmuncii.ro/j33/index.php/ro/comunicare/comunicate-de-presa/5856-situa%C8%9Bia-contractelor-individuale-de-munc%C4%83-suspendate-%C3%AEencetate-la-data-de-2-aprilie-2020>, accesat 27.04.2020.

- [6] Dobreanu Cristina, 02 aprilie 2020, *Coronavirus. Câți români lucrează la negru și de ce riscă România și o criză socială*, link: <https://romania.europalibera.org/a/coronavirus-cati-romani-lucreaz%C4%83-la-negru-de-ce-risca-romania-o-criza-sociala/30525912.html>, accesat 30.04.2020
- [7] [ 7 ] România în EU Cu ocazia Președinției României la Consiliul Uniunii Europene, 2019, ianuarie, [@EU\\_Eurostat /EurostatStatistics](http://ec.europa.eu/eurostat), accesat 06.05.2020
- [8] Deacu Elena, 14 ianuarie 2020, *ANALIZĂ Traiul unui roman cu salariul minim pe economie*, link: [https://adevarul.ro/economie/bani/analiza-traiul-unui-roman-salariul-minim-economie-1\\_5e1d9d1e5163ec427119800f/index.html](https://adevarul.ro/economie/bani/analiza-traiul-unui-roman-salariul-minim-economie-1_5e1d9d1e5163ec427119800f/index.html) , accesat 28.04.2020
- [9] INSSE. 1991-2018. *Anuarele Statistice ale INS 1990-2017*, București: INS.
- [10] Ministerului Muncii și Protecției Sociale. 1991-2018. Valorile salariul minim net preluat de pe site-ul Ministerului Muncii și Protecției Sociale.
- [11] <http://www.ziare.com/afaceri/salariati/romania-ofera-una-dintre-cele-mai-mari-majorari-de-salarii-din-europa-ce-efect-va-avea-insa-cresterea-inflatiei-1475026> , accesat pe 23.09.2019.
- [12] <http://www.ziare.com/afaceri/salariati/domeniile-cu-cele-mai-mari-cresteri-ale-salariului-mediu-net-sanatatea-si-invatamantul-conduc-detasat-1560216> , accesat pe 23.09.2019.
- [13] <http://www.ziare.com/afaceri/salariati/zona-cu-cele-mai-mari-salarii-din-romania-si-cat-vor-mai-creste-in-urmatorii-ani-1467920> , accesat pe 23.09.2019.
- [14] Mărgăritescu Andrei, 11.03.2015, *Ce trebuie să conțină coșul zilnic de alimente*, link: <https://romanalibera.ro/stil-de-viata/alimentatie/ce-trebuie-sa-contina-cosul-zilnic-de-alimente-370784>, accesat 29.04.2020.
- [15] Mihăilescu Adina, (2012), *Coșul de consum al populației din România*, Editura Expert, București, ISBN 978-973-618-297-6.
- [16] Stoica Adrian, 31 martie 2020, *Coșul zilnic se scumpește*, link: <https://jurnalul.antena3.ro/bani-afaceri/economia/cosul-zilnic-se-scumpeste-840375.html> , accesat 28.04.2020.
- [17] <https://www.bing.com/images/search?q=proiect+strategia+nationala+2014-2020&qpv=proiect+strategia+nationala+2014-2020&FORM=IGRE> , accesat pe 07.10.2019.
- [18] Valorile absolute ale salariului mediu, din Anuarele Statistice ale României 1990-2018, alocațiile a doi copii, site Ministerul Muncii, Familiei, Protecției Sociale și Persoanelor Vârstnice. Valorile coșurilor minime de consum pentru familia de doi salariați cu doi copii în întreținere pentru minimul decent și minimul de subzistență calculate de dr. Gheorghe Barbu în perioada 1990-1999, apoi de dr. Adina Mihăilescu în perioada 2000-2018. Calcul indici și execuție grafic dr. Adina Mihăilescu.
- [19] Valorile absolute ale salariului minim și alocațiile a doi copii, site Ministerul Muncii, Familiei, Protecției Sociale și Persoanelor Vârstnice. Valorile coșurilor minime de consum pentru familia de doi salariați cu doi copii în întreținere pentru minimul decent și minimul de subzistență calculate de dr. Gheorghe Barbu în perioada 1990-1999, apoi de dr. Adina Mihăilescu în perioada 2000-2018. Calcul indici și execuție grafic dr. Adina Mihăilescu.

## Riscul de creștere a risipei alimentare – efect potențial al pandemiei

### 5.1. Dimensiunea globală și europeană a risipei alimentare

Pandemia de COVID-19 a afectat și afectează profund societatea umană atât prin pierderi de viați omenești, cât și prin consecințe economice și sociale. Una dintre consecințe este și afectarea lanțului de aprovizionare alimentar, înțeles ca ansamblu complex de creare, distribuire și consum al hranei.

Răspunsul societății la răspândirea pandemiei de COVID-19 prin restricționarea circulației în interiorul statelor și între state poate perturba lanțul de aprovizionare cu alimente cu impact asupra securității alimentare.

Un raport al Organizației pentru Alimentație și Agricultură a Națiunilor Unite, *Coronavirus Food Supply Chain Under Strain. What to do? (Torero, 2020)*, prezintă consecințele cu care sistemul alimentar se poate confrunta în contextul pandemiei de coronavirus în perioada lunilor aprilie și mai.

Astfel, conform raportului, oferta de produse alimentare ar putea fi afectată de:

- reducerea forței de muncă – la nivelul formelor de producție intensivă;
- perturbarea producției și procesării alimentelor în special în cazul culturilor intensive;
- împiedicarea accesului producătorilor la piețele de desfacere, urmată de pierderea veniturilor și pierderea produselor;
- întreruperea aprovizionării cu alimente cauzată de blocaje ale rutelor de transport în special de alimente proaspete, cu o creștere a pierderii de bunuri și deșeuri alimentare.

În același context, este posibilă și o afectare a cererii de bunuri alimentare prin:

- creșterea semnificativă a cererii de alimente în perioada de debut a pandemiei de COVID-19;
- scăderea consumului legată de pierderea locurilor de muncă și a oportunităților de câștig;
- exacerbarea comportamentului de aversiune – frica de contagiune și scăderea vizitelor la piețele agroalimentare;
- schimbarea în modalitățile de achiziție – scăderea consumului la restaurante, creșterea livrărilor prin comerțul electronic și creșterea consumului la domiciliu.

Asemenea perturbări în interiorul lanțurilor de aprovizionare alimentare, precum cele prezentate, pot avea ca efect potențial și/sau real pierderea și irosirea de alimente, respectiv risipa alimentară.

Termenul de **risipă alimentară** desemnează „orice aliment și părțile lui necomestibile, eliminate din lanțul de aprovizionare alimentar, pentru a fi recuperate sau aruncate (inclusiv compostate, culturi gata de recoltat, dar nerecoltate, descompunere anaerobă, producție de energie bio, cogenerare, incinerare, evacuare în canalizare, depozitare la groapa de gunoi sau aruncare în mare” (*Fusions, f.a.*).

La nivel mondial, se estimează că aproximativ o treime (1,3 miliarde de tone) din alimentele destinate consumului uman se pierde sau se risipește (*Gustavsson et al., 2011*).

În Uniunea Europeană (UE) (28 de state), 88 de milioane de tone de alimente (173 de kilograme de persoană) sunt risipite în fiecare an (*European Parliament – EP, estimări 2012*).

Hrana este pierdută sau irosită în toate etapele lanțului de aprovizionare alimentar de la producție, procesare, transport și comercializare la consum.

Cele mai multe alimente, în UE (28), sunt irosite în gospodăriile populației (47 de milioane de tone – 53%), în etapa de procesare a hranei (17 milioane de tone – 19%), în serviciile de alimentație publică (11 milioane de tone – 12%), în etapa de producție (9 milioane de tone – 10%) și în cea de comercializare (angro și cu amănuntul) (5 milioane de tone – 5%) (*Stenmark et al., 2016*).

În contextul pandemiei de COVID-19 și al măsurilor de răspuns, perturbările ce pot avea loc în cadrul lanțului de aprovizionare alimentar, prezentate de raportul Organizației pentru Alimentație și Agricultură a Națiunilor Unite, citat anterior, cresc riscul de pierderi și irosiri de alimente pe parcursul acestui lanț.

Una dintre aceste perturbări este și **schimbarea comportamentului de cumpărare de bunuri alimentare**, care poate genera risipa de alimente și, totodată, poate perturba lanțul de aprovizionare alimentar.

Răspunsul la răspândirea pandemiei de COVID-19 a determinat populația lumii să cumpere cantități mari de anumite produse alimentare, în special a celor care se păstrează perioade mari de timp, justificate, probabil, și de nevoia de a fi pregătită pentru o potențială izolare la domiciliu. Spre exemplu, în Italia, cererea pentru unele bunuri alimentare precum făină, conserve de carne, conserve de fasole și sos de roșii a crescut de la 22 la 80%, iar comerțul electronic a crescut de cinci ori (*Torero, 2020*).

Schimbarea comportamentului de cumpărare de bunuri alimentare este legată și de scăderea consumului în unități de alimentație publică, de creșterea achizițiilor prin comerțul electronic, precum și de creșterea consumului la domiciliu (*idem*).

Gospodăriile reprezintă sursa cea mai mare de deșuri alimentare din întregul lanț de aprovizionare alimentar, după cum s-a arătat anterior, iar o creștere a achiziției și a consumului de hrană la domiciliu poate avea ca efect generarea mai multor deșuri alimentare.

Specialiștii în domeniul deșeurilor au constatat un impact al modificării comportamentului de cumpărare asupra cantităților de deșuri alimentare rezidențiale (*Royte, 2020*). În Marea

Britanie, Approved Food, cel mai mare retailer online de alimente și băuturi din această țară, a estimat că în prima jumătate a lunii aprilie cantitatea de alimente aruncate a crescut cu 30%, aceasta incluzând atât alimente proaspete, în mare parte, cât și alimente cu valabilitate mai mare ca orez, paste etc. (*Circular. For resource and waste professionals, 2020*).

Schimbarea comportamentului de cumpărare poate, de asemenea, perturba lanțul de aprovizionare alimentară în sectorul de producție și în cel de comercializare.

Spre exemplu, stocurile de bunuri create și achizițiile prin comerțul electronic, creșterea consumului la domiciliu, la care se adaugă închiderea punctelor de desfacere pentru produse alimentare (școli, restaurante și piețe) creează excedente de produse în etapa de producție și pierderea bunurilor perisabile – legume, lapte etc. – în lipsa facilităților de depozitare.

De asemenea, în sectorul de comercializare, modificarea comportamentului de cumpărare poate crește riscul ca magazinele alimentare și supermarketurile, care au înregistrat vânzări foarte mari, să nu mai distribuie produse către băncile de alimente, punând în pericol securitatea alimentară a oamenilor săraci și a celor care și-au pierdut locurile de muncă (*Royte, 2020*).

## **5.2. Risipa alimentară din România – efect al modificării comportamentului de cumpărare**

În România, risipa alimentară este estimată la 76 de kilograme de alimente de persoană (*EP, estimări 2010*).

Răspunsul la răspândirea pandemiei de COVID-19 a condus la schimbarea comportamentului de mobilitate și a celui de cumpărare a hranei și în rândul consumatorilor din România. Modificarea comportamentului de cumpărare al acestora este legată, probabil, de satisfacerea nevoilor alimentare viitoare în perioada de limitare a deplasărilor în afara domiciliului. Schimbarea comportamentului a constat în suprasolicitarea unor alimente cu termen de valabilitate mai mare de timp și crearea de stocuri la debutul pandemiei, când și vizitele pentru cumpărături au fost frecvente, urmate de deplasări mai rare la piețe și magazine alimentare, odată cu restricționarea circulației.

Din observațiile noastre rezultă că unele produse alimentare cu termen mare de valabilitate, cum sunt cele de băcănie – paste făinoase, făină, mălai și conserve de pește – au fost extrem de căutate înainte de declararea stării de urgență (16 martie), când populația s-a deplasat frecvent pentru cumpărarea de alimente.

Un raport privind mobilitatea comunitară, *COVID-19. Community Mobility Report*, realizat de Google, arată că populația s-a deplasat în locuri precum magazine alimentare, piețe agroalimentare și farmacii, în perioada de dinaintea instituirii stării de urgență (16 martie)

mai frecvent – cu aproximativ 20%, pentru ca ulterior datei menționate mobilitatea să scadă până la -53%, în perioada 22-29 martie.

Se apreciază că a avut loc o creștere a vânzărilor de produse alimentare de bază și a produselor alimentare cu termen de valabilitate mare care pot fi stocate și, de asemenea, o creștere a comerțului electronic.

O analiză a evoluției vânzărilor de bunuri de larg consum în țara noastră, realizată de compania Nielsen România și publicată de *Trafic Media*, arată că în perioada de început a răspândirii COVID-19 între 23 februarie și 15 martie, comparativ cu aceeași perioadă a anului 2019 s-a înregistrat o creștere a vânzării produselor alimentare cu 42%. Aceasta, conform analizei, a fost mai evidentă în intervalul 9-15 martie, când vânzările unor produse precum paste făinoase și conserve de pește au crescut cu 378% și, respectiv, cu 298%.

Asemenea tendințe de cumpărare pot duce la dezechilibre în lanțurile de aprovizionare cu bunuri alimentare și, ca o consecință, la pierderea produselor perisabile prin degradare.

Risipa de alimente ca efect potențial al modificării comportamentului de cumpărare este generată în gospodăriile populației prin degradarea alimentelor perisabile nefolosite, urmare a achiziționării unor cantități mari de bunuri în perioada de aprovizionare, și prin degradarea mâncării preparate și neconsumate.

La nivelul micilor producători agricoli au apărut dificultăți de a-și vinde produsele în piețele agroalimentare, urmare a deplasărilor mai rare pentru cumpărături ale populației, cu riscul de pierdere a produselor perisabile.

În plus, închiderea unităților de servicii – hoteluri, restaurante, catering, a unităților școlare și, odată cu acestea, sistarea programului de alimentație a copiilor, au afectat de asemenea comercializarea, dar și producția și procesarea produselor alimentare.

Perturbările din cadrul lanțului de aprovizionare cu alimente au determinat creșterea risipei alimentare, după cum vom arăta în continuare.

În acest sens sunt de menționat în sectorul producției de alimente cazurile unor mici producători agricoli, legumicultori și producători de lapte, care au avut dificultăți legate de comercializarea produselor. Lipsa pieței de desfacere și a unei rețele de distribuție i-a determinat pe cultivatorii de legume să-și distrugă recoltele de zarzavaturi de primăvară – salată verde, spanac etc. – sau să le utilizeze ca hrană pentru animale (*Agro-tv.ro, 2020a; Ciobanu, 2020*).

De asemenea, unii dintre producătorii de lapte s-au aflat în situația de a rămâne cu laptele necolectat de unitățile de procesare, care, la rândul lor, nu au mai livrat produse lactate către unitățile școlare – închise ca măsură de limitare a răspândirii pandemiei de COVID-19 (*Agro-tv.ro, 2020b*).

Ca soluție la problema producătorilor agricoli din sectorul producției de legume, Ministerul Agriculturii și Dezvoltării Rurale (MADR) a creat o platformă online care permite micilor

producători agricoli (legumicultori) să-și ofere produsele spre vânzare direct lanțurilor de retail (MADR, 2020).

Aceasta este o măsură care are scopul să asigure securitatea alimentară, după cum menționează site-ul platformei.

În concluzie, în contextul pandemiei de COVID-19 și al răspunsului societății la aceasta a avut loc o schimbare a comportamentului de cumpărare de alimente al populației. Modificarea acestui comportament – acumularea de stocuri de alimente, creșterea consumului la domiciliu etc., a crescut riscul de risipă alimentară în gospodăriile populației și pe parcursul lanțului de aprovizionare alimentar.

## Bibliografie

Agro-tv.ro (2020a) Disperare! Fermierii își distrug recolta. 25 martie. Disponibil la <https://agro-tv.ro/disperare-fermierii-își-distrug-recolta>.

Agro-tv.ro (2020b) Fermierii sperați: „Procesatorul nu ne mai preia laptele! Să intervină Guvernul!”. 6 aprilie. Disponibil la <https://agro-tv.ro/fermierii-disperați-procesatorul-nu-ne-mai-preia-laptele-să-intervină-guvernul>.

Ciobanu, C. (2020) Fermierii își aruncă zarzavaturile, autoritățile stau și se uită. 4 aprilie. Disponibil la <https://agro-tv.ro/fermierii-își-aruncă-zarzavaturile-autoritățile-stau-și-se-uită/>.

Circular. For resource and waste professionals (2020) Household food waste rises 30% in two weeks, according to online retailer. 17th April. Disponibil la [circularonline.co.uk/news/household-food-waste-rises-30-in-two-weeks-according-to-online-retailer](http://circularonline.co.uk/news/household-food-waste-rises-30-in-two-weeks-according-to-online-retailer).

European Parliament (f.a.) Food waste: the problem in the EU in numbers. Disponibil la [europarl.europa.eu/news/en/headlines/society/20170505STO73528/food-waste-the-problem-in-the-eu-in-numbers-infographic](http://europarl.europa.eu/news/en/headlines/society/20170505STO73528/food-waste-the-problem-in-the-eu-in-numbers-infographic).

Food Use for Social Innovation by Optimising Waste Food Prevention Strategies (Fusions) (f.a.) Food Waste Definition. Disponibil la <http://www.eu.fusions.org/index.php/about-food-waste/280-foodwaste-definition>.

Google (2020) *COVID-19. Community Mobility Report*. Romania, March 29. Disponibil la [google.com/covid19/mobility](https://www.google.com/covid19/mobility). Accesat la data de 14 aprilie 2020.

Gustavsson, J. et al. (2011) *Global food losses and food waste – Extent, causes and prevention*. Food and Agriculture Organization of the United Nations, Rome.

Ministerul Agriculturii și Dezvoltării Rurale (MADR) (2020) Platforma online dedicată micilor producători de legume. 30 martie. Disponibil la [madr.ro/comunicare/5926-platforma-online-dedicata-micilor-producatori-de-legume.html](http://madr.ro/comunicare/5926-platforma-online-dedicata-micilor-producatori-de-legume.html).

Royte, E. (2020) Food waste and food insecurity rising amid coronavirus panic. Disponibil la <https://www.nationalgeographic.com/science/2020/03/food-waste-insecurity-rising-amid-coronavirus-panic>.

Stenmark, A. et al. (2016) Estimates of European food waste levels. Fusions. Reducing food waste through social innovation, Stockholm.

Torero, C. M. (2020) *Coronavirus Food Supply Chain Under Strai. What to do?* Food and Agriculture Organization of the United Nations, 24 March.

Trafic Media (2020) Consumul de alimente și produse de îngrijire personală a crescut. 27 martie. Disponibil la <https://www.traficmedia.ro>.

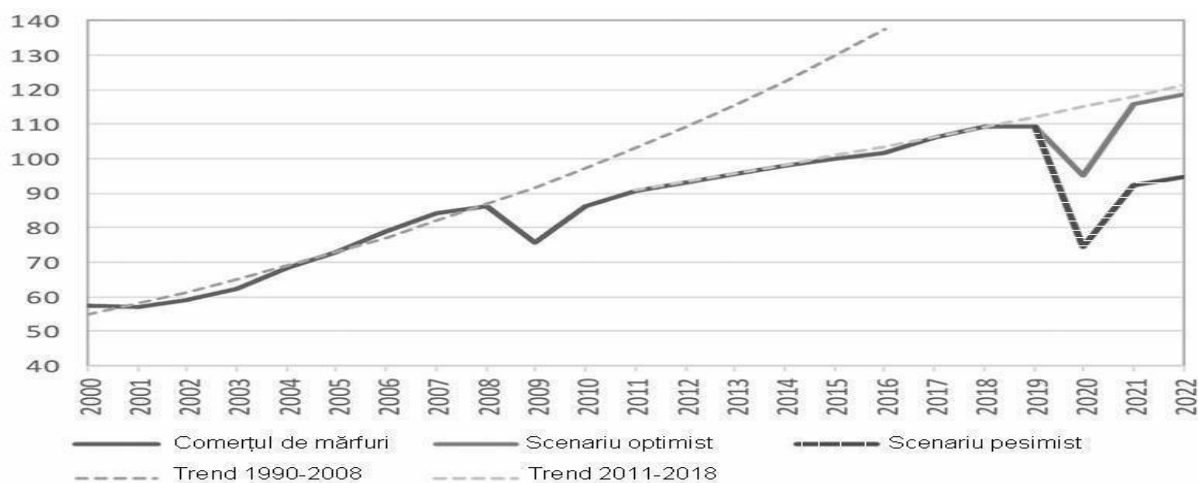
## Capitolul 6

# Concluzii și previziuni pentru noua normalitate din viitorul apropiat

## 6.1. Noi evoluții sociale și ale economiei globale și europene

**Organizația Mondială a Comerțului (WTO)** a simulat impactul pandemiei asupra comerțului global și a ajuns la estimări de scădere cu 13 până la 32% în 2020, în funcție de diferitele ipoteze privind durata și severitatea crizei pandemice. Organizația Mondială a Comerțului anunța, la mijlocul lunii aprilie 2020, că recesiunea cauzată de pandemie va avea un efect mai devastator asupra comerțului mondial decât criza financiară din 2008-2009 (când scăderea a fost de 12,5%). Roberto Azevedo, directorul OMC, declara că abia în anul 2021 comerțul internațional ar putea să recupereze (*WTO, 2020*).

**Grafic 12 Evoluția comerțului mondial în intervalul 2000-2020. Prognoză până în 2022**



Sursa: WTO, 2020

**Previziunile Organizației Mondiale a Comerțului**, pentru anul 2020, anunță că aproape toate regiunile vor suferi scăderi procentuale de două cifre în comerț, exporturile din America de Nord și Asia fiind cele mai afectate. Sectoarele cu lanțuri de valori complexe, precum electronice și produse auto, vor înregistra, de asemenea, căderi mai abrupte. OMC cu sediul la Geneva a declarat că, abia în anul 2021, se prognozează o revenire a comerțului mondial de mărfuri cu creșteri cuprinse între 21% și 24%, aceasta depinzând totuși de durata pandemiei și de eficacitatea aplicării politicilor economice de recuperare. Serviciile



nu sunt incluse în prognoza OMC, dar reprezentanții OMC au afirmat că schimburile în materie de servicii vor fi cel mai puternic afectate din cauza restricțiilor de transport și de călătorie, generând unele efecte secundare și asupra mărfurilor.

**Contractarea economiei globale în concepția FMI.** Reprezentanții FMI afirmau, la jumătatea lunii aprilie, că pandemia a produs costuri umane foarte mari la nivel mondial, iar măsurile de protecție necesare vor genera o contractare a economiei globale de 3 % în 2020, ceea ce echivalează cu o criză financiară de proporții mult mai mari decât cea din 2008-2009. Într-un scenariu ce presupune estomparea pandemiei în a doua jumătate a anului 2020, FMI estima că economia globală va crește cu 5,8 la sută în anul 2021, pe măsură ce activitatea economică se va normaliza.

**Creșterea economiei globale în concepția Comisiei Europene.** Pe fondul pandemiei dar și al crizei climatice, economia SUA se va diminua cu 1 %, iar cea a Uniunii Europene cu 2,9%. Chiar și în asemenea condiții, economia lumii va crește cu 0,7% (față de estimarea pre – pandemie de +2,6%), pe seama creșterii economiei Chinei cu 4,5%. Analistii piețelor globale obișnuiesc să spună însă că o creștere sub 5 – 6% în China echivalează, de fapt, cu o recesiune (*European Commission, 2020, The impact of the Covid-19 pandemic ...*).

**Diminuarea PIB și a comerțului european.** Din cauza crizei COVID-19, Comisia Europeană este de părere că PIB-ul UE va scădea cu 2,9% (față de estimatul anterior de +1,2%), iar exporturile europene spre țări terțe vor coborî cu 9,2%, adică echivalentul a 285 miliarde de euro, în 2020. Și importurile UE vor scădea cu 8,8%, adică până la 240 miliarde de euro.

**În concluzie, lumea se pregătește, din nou, să treacă printr-o criză de mari proporții.** Multe lucruri se vor schimba, multe s-au schimbat deja, multe ireversibil.

Din toate acestea, statele lumii și nu în ultimul rând statele europene ar trebui, credem, să învețe cum să acționeze în viitor, mult mai responsabil și mai solidar decât au făcut-o în prima fază a pandemiei. Pentru a evita astfel de pericole la nivel global, omenirea ar trebui să reflecteze la greșeli dar și la ce a fost bun și bine în toată această perioadă de încercare generală.

Să adoptăm o atitudine mai prudentă și mai responsabilă în fața potențialelor amenințări. Și poate, la fel de important ar fi să conștientizăm, că a venit timpul ca, începând de la fiecare stat, până la fiecare instituție, organizație sau chiar persoană, să reflectăm cu adevărat asupra trebuințelor esențiale ale vieții, în acest context de viațuire în comun pe o planetă ale cărei resurse nu sunt nelimitate.

## **6.2. Noi evoluții sociale și ale economiei naționale**

**Prognoze asupra indicatorilor economici macro.** Date fiind evoluțiile incerte ale pandemiei, viziunile asupra efectelor sociale dar mai ales economice pentru următorii doi ani sunt destul de distanțate de la un emițător la altul.

Comisia Europeană, de exemplu, susține niveluri mai mici ale creșterilor economice pentru țările afectate de pandemie. În data de 7 mai 2020, Comisia Europeană publica referitor la

economia României după criza COVID-19, o contracție de 6% în anul 2020, și un deficit bugetar de 9,2% din PIB. Pentru anul 2021, Comisia Europeană prevedea o revenire a economiei românești de 4,2%, dar un deficit bugetar de 11,4% din PIB. Un asemenea deficit bugetar prevăzut de Comisia Europeană a luat în calcul majorarea pensiilor cu 40% în septembrie, ceea ce ar presupune un efort bugetar de 25 mld. lei numai în 2020.

În general, instituțiile internaționale, de la FMI la agențiile de rating mari, afirmă pentru România contracții ale economiei de -5 /-6% (Botea, 2020).

CNSP din subordinea Guvernului României a publicat pe site-ul propriu **două versiuni consecutive de indicatori macroeconomici pentru evoluția economiei României până în anul 2023**, respectiv *Proгноza pe termen mediu 2019 – 2023 – varianta de iarna 2020* și *Proгноza principalilor indicatori macroeconomici – 2020 – varianta preliminară %*.

Potrivit CNSP, economia României ar urma să se contracte în anul 2020 cu 1,9% în locul creșterii de 4,1% preconizată înainte de pandemie - cifră care a stat și la baza întocmirii bugetului public. Așadar, datele publicate de *Comisia Națională de Strategie și Proгноză* sunt mult mai optimiste decât prognoza FMI, ce indică un declin mult mai pronunțat de -5% - al economiei românești (Pana, 2020). Dar chiar și în varianta autohtonă, ar fi vorba despre un recul de peste 4 miliarde de euro în locul unui spor de aproape 9 miliarde de euro, ceea ce înseamnă de fapt **pierderea a 13 miliarde de euro din cauza pandemiei**.

**Tabel 17 Proгноză asupra evoluției economiei românești după epidemia cu COVID-19**

	Înainte	După epidemie	Ajustare
PIB	1.141,4 mld.lei	1.082,1 mld.lei	-59,3 mld.lei
Creșterea PIB	+4,1%	-1,9%	-6%
Industrie	+2,9%	-4,2%	-7,1%
Agricultură	+2,5%	+0,3%	-2,2%
Construcții	+6,2%	-1,7%	-7,9%
Servicii	+4,2%	-1,4%	-5,6%
Consum final	+3,6%	0%	-3,6%
Consum privat	+4,4%	-0,7%	-5,1%
Consum guvernamental	+3,9%	+2,49%	-1,5%
Formare brută de capital	+6,8%	-2,6%	-9,4%
Export bunuri și servicii	+4,6%	-6,7%	-11,3%
Import bunuri și servicii	+5,1%	-5,6%	-10,7%
Sold cont curent	-4,5% PIB	-4,1% PIB	-+0,4% PIB

Sursa: CNSP, preluare din Pana, 2020, Lista scăderilor – în economie și bugete...

În premieră după foarte mulți ani, consumul final ar urma să stagneze, în locul creșterii cu +3,6% preconizată inițial, probabil în baza unor **creșteri de salarii și a majorării punctului de pensie programat pentru ultima treime a anului**. Cifrele respective sunt însă puse sub semnul întrebării după comunicarea de către MMPS privind suspendarea oficială a peste 1.027.824 contracte de muncă pe baza cărora se plăteau taxe către bugetul asigurărilor sociale și încetarea a 260.171 contracte individuale de muncă (Pana, 2020).

**Prognoză asupra inflației din România.** Echilibrul între păstrarea inflației la un nivel scăzut, în interiorul coridorului-țintă de 2,5% plus/minus 1%, și cerințele de stimulare a economiei într-o situație dificilă, cu asigurarea unei lichidități adecvate, va fi greu de menținut, în condițiile în care, în context regional, până în prezent, leul a fost deosebit de stabil comparativ cu alte valute, iar deficitul extern a devenit mult mai mare (*Pana Marin, 2020, Martie*).

**Tabel 18 Prognoză asupra inflației anuale a prețurilor, IPC și intervalul de incertitudine asociat**

Trimestrul	I 2020	II 2020	III 2020	IV 2020	I 2021
Inflația	+2,8%	+2,8%	+3,0%	+3,0%	+3,1%
Interval de incertitudine	+/-0,4%	+/-0,8%	+/-1,2%	+/-1,5%	+/-1,6%

Sursa: BNR, Raportul asupra inflației, februarie 2020

**Prognoză asupra șomajului.** Situația contractelor individuale de muncă suspendate/încetate, la data de 27 aprilie 2020 (*Guvernul României, MMPS, 2020*) este următoarea:

Contracte individuale de muncă suspendate 1.027.824 din care:

- 322.037 – Industria prelucrătoare
- 187.876 - Comerțul cu ridicata și cu amănuntul; repararea autovehiculelor
- 114.272 - Hoteluri și restaurante

Contracte individuale de muncă încetate 260.171 din care:

- 48.711 - Comerțul cu ridicata și amănuntul; reparare autovehicule și motociclete
- 45.899 - Industria prelucrătoare
- 35.570 - Construcții

Per total, Guvernul a prevăzut o creștere a numărului de șomeri, în anul 2020, de mai puțin de 40.000 de persoane și o rată a șomajului la sfârșitul anului de 3,4%. Prognoza Comisiei Europene pentru România indică însă o rată a șomajului de 6,5%. În acest moment în România sunt peste 1,3 milioane de șomeri, în șomaj tehnic sau clasic.

## Bibliografie

Botea Răzvan, 2020, Comisia Europeană publică primele prognoze ale crizei în România: Cădere economică de 6%, deficit bugetar de 9,2% în 2020 și de 11,4% în 2021. Economisții sunt de părere că discrepanțele între prognozele guvernului și cele ale instituțiilor internaționale pot afecta credibilitatea României, Ziarul Financiar, 7 mai, <https://www.zf.ro/eveniment/comisia-europeana-publica-primele-prognoze-crisei-romania-cadere-19117633>

Pana Marin, 2020, Lista scăderilor – în economie și bugete: Ajustările care se prefigurează în baza primelor estimări oficiale privind efectul crizei, Curs de guvernare, 16.4, <https://cursdeguvernare.ro/lista-scaderilor-in-economie-si-bugete-ajustarile-care-se-prefigureaza-in-baza-primelor-estimari-oficiale-privind-efectul-crisei.html>

Pana Marin, 2020, Martie 2020 – Scăderea prețurilor la combustibili a mascat inflația de fond. Inflația anuală – 3,05%, Curs de guvernare, 10.4., <https://cursdeguvernare.ro/martie-2020-scaderea-preturilor-la-combustibili-a-mascat-inflatia-de-fond-305.html>

BNR, Raportul asupra inflației, februarie 2020

Guvernul României, MMPS, 2020

