

### Anexa 1.1. Evoluția ponderii-populației rurale în total populație

- % -

	2000	2005	2011
Macroregiunea 1	43,7	43,6	43,8
Regiunea Nord-Vest	47,4	46,8	46,7
Regiunea Centru	39,6	40,1	40,7
Macroregiunea 2	50,2	51,3	51,8
Regiunea Nord-Est	56,5	56,6	56,9
Regiunea Sud-Est	43,2	44,5	45,0
Macroregiunea 3	39,6	38,8	37,9
Regiunea Sud Muntenia	58,4	58,3	58,5
Regiunea București-Ilfov	11,2	9,5	8,2
Macroregiunea 4	46,9	45,1	45,1
Regiunea Sud-Vest Oltenia	54,6	52,4	51,9
Regiunea Vest	37,8	36,4	36,9
TOTAL	45,4	45,0	44,9

Sursa: Calcule IEA pe baza datelor din „Repere economice și sociale regionale: Statistică teritorială”, 2011, INS, p:28-33; <https://statistici.insse.ro>

### Anexa 1.2. Evoluția ponderii populației rurale feminine în total populație rurală

- % -

	2000	2005	2011
Macroregiunea 1	50,1	50,1	50,1
Regiunea Nord-Vest	50,2	50,3	50,2
Regiunea Centru	50,0	49,9	49,9
Macroregiunea 2	49,8	49,6	49,5
Regiunea Nord-Est	49,7	49,5	49,4
Regiunea Sud-Est	49,9	49,8	49,7
Macroregiunea 3	50,8	50,7	50,5
Regiunea Sud Muntenia	50,7	50,6	50,4
Regiunea București-Ilfov	51,3	51,3	51,8
Macroregiunea 4	50,8	50,6	50,2
Regiunea Sud-Vest Oltenia	50,6	50,4	50,1
Regiunea Vest	50,6	50,3	50,2

Sursa: Calcule IEA pe baza datelor din <https://statistici.insse.ro>

### Anexa 1.3. Evoluția ponderii populației feminine tinere \* în total populație feminină

- % -

	2000	2005	2011
Macroregiunea 1	26,1	24,9	22,6
Regiunea Nord-Vest	25,8	24,5	22,1
Regiunea Centru	26,4	25,5	23,3
Macroregiunea 2	27,9	26,9	24,3
Regiunea Nord-Est	29,0	28,1	25,5
Regiunea Sud-Est	26,1	24,9	22,3
Macroregiunea 3	23,5	22,5	20,3
Regiunea Sud Muntenia	23,6	22,5	20,3
Regiunea București-Ilfov	22,8	22,1	19,6
Macroregiunea 4	23,3	22,4	19,8
Regiunea Sud-Vest Oltenia	23,3	22,1	19,6
Regiunea Vest	22,9	21,5	20,1

\*populație feminină 0-19 ani/total populație feminină

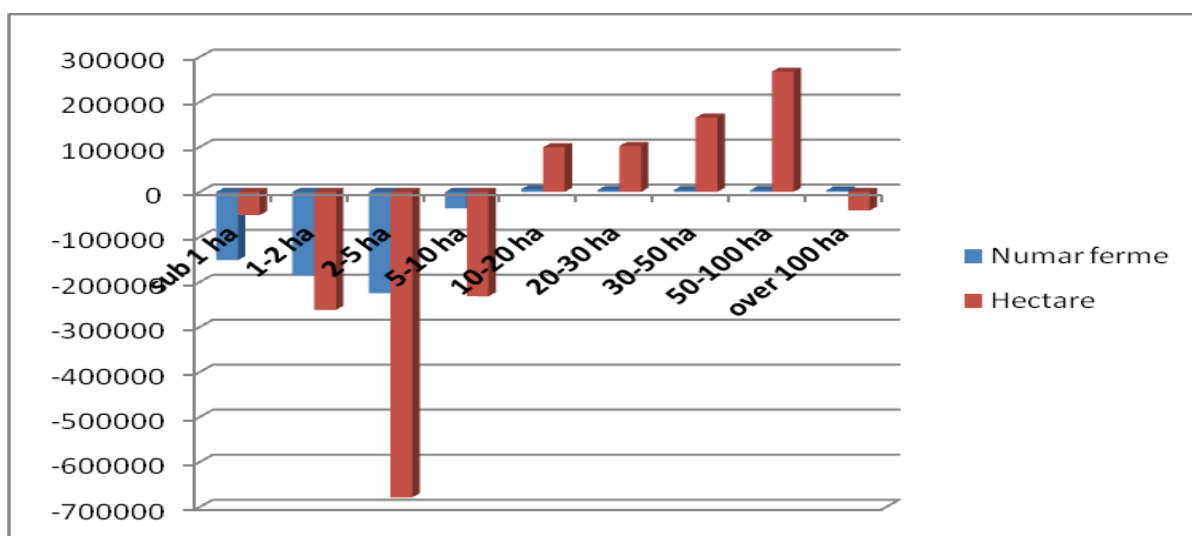
Sursa: calcule proprii pe baza datelor din <https://statistici.insse.ro>

#### Anexa 1.4. Evoluția exploatațiilor agricole din România în perioada 2002-2010

	2002	2005	2007	2010
Numărul exploatațiilor (mii)	4 485	4 256	3 931	3 859
Suprafața agricolă utilizată (mii ha)	13 931	13 907	13 753	13 298
Suprafața medie pe exploatație (ha)	3,1	3,3	3,5	3,5

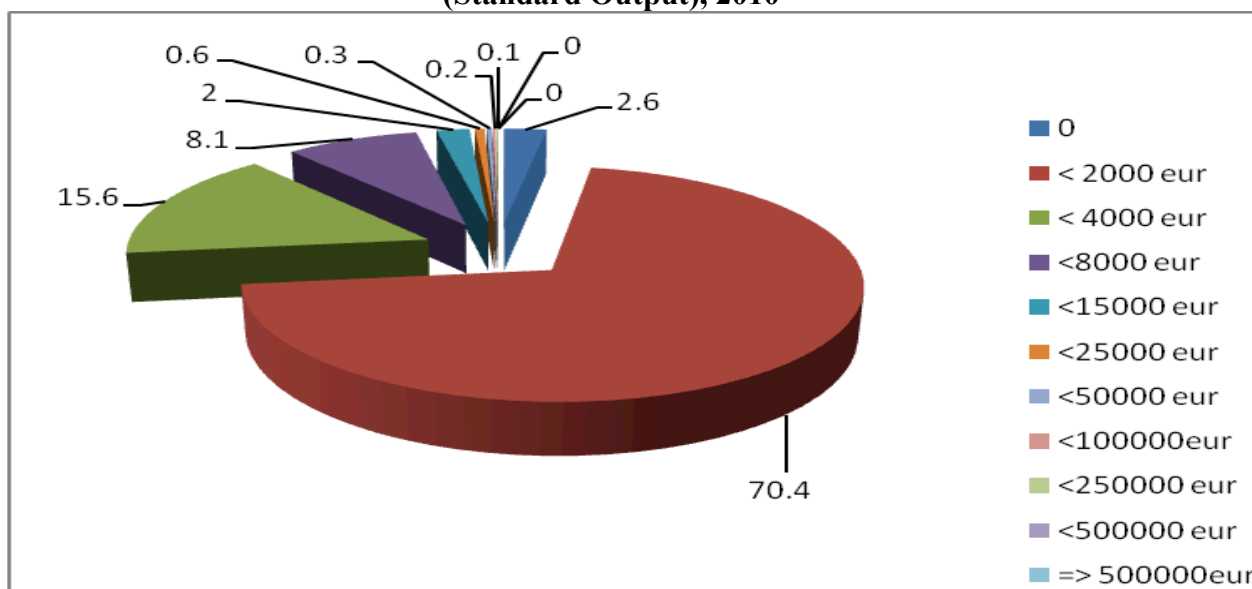
Sursa: Recensământul General Agricol 2002 și 2010, Ancheta structurală în agricultură 2005 și 2007, Institutul Național de Statistică, București

#### Anexa 1.5. Comparatie între structura agrară din anul 2002 și cea din anul 2010



Sursa: Recensământul General Agricol din 2002 și 2010, INS

#### Anexa 1.6. Structura exploatațiilor din România după dimensiunea economică (Standard Output), 2010



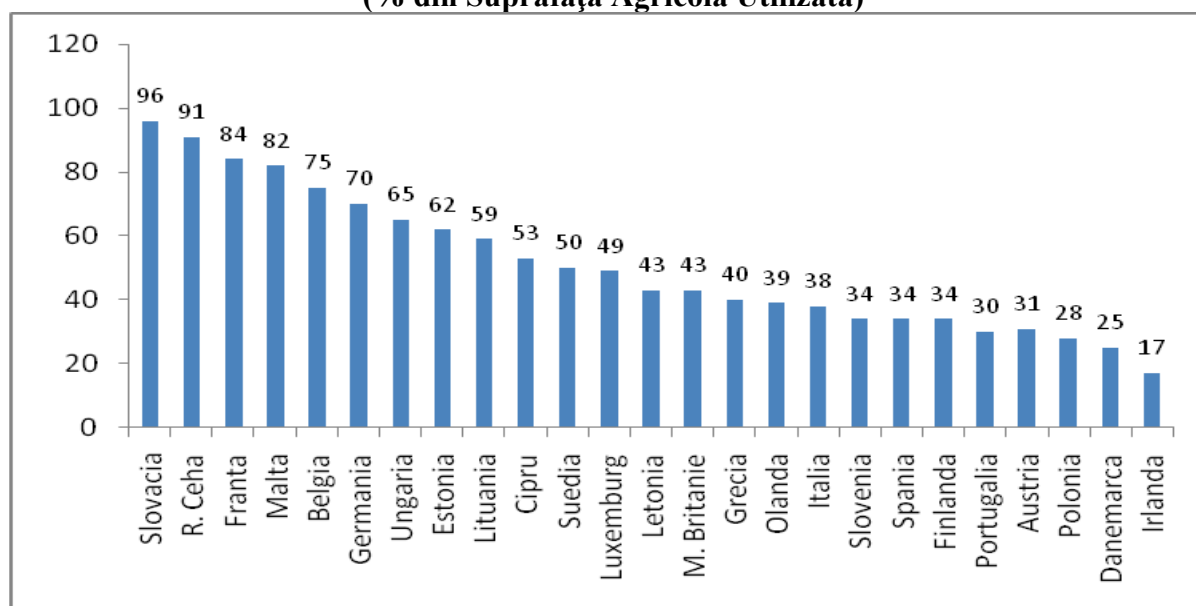
Sursa: Eurostat și Recensământul General Agricol 2010

### Anexa 1.7. Evoluția suprafețelor după modul de dețiere (mii ha)

	Ancheta din 2005		Ancheta din 2007		Recensământul din 2010	
	Hectare	% din total	Hectare	% din total	Hectare	% din total
În proprietate	10367,0	74,5	10071,4	73,2	8033,6	60,4
În concesiune	331,0	2,4	301,3	2,2	430,5	3,2
În arenda	1945,0	14,0	2311,2	16,8	3642,0	27,4
În parte	427,0	3,1	282,4	2,1	186,9	1,4
Titlu gratuit	194,2	1,4	239,3	1,7	381,4	2,9
Altele	642,2	4,6	547,5	4,0	631,8	4,7
<b>Total</b>	<b>13906,7</b>	<b>100,0</b>	<b>13753,0</b>	<b>100,0</b>	<b>13306,1</b>	<b>100,0</b>

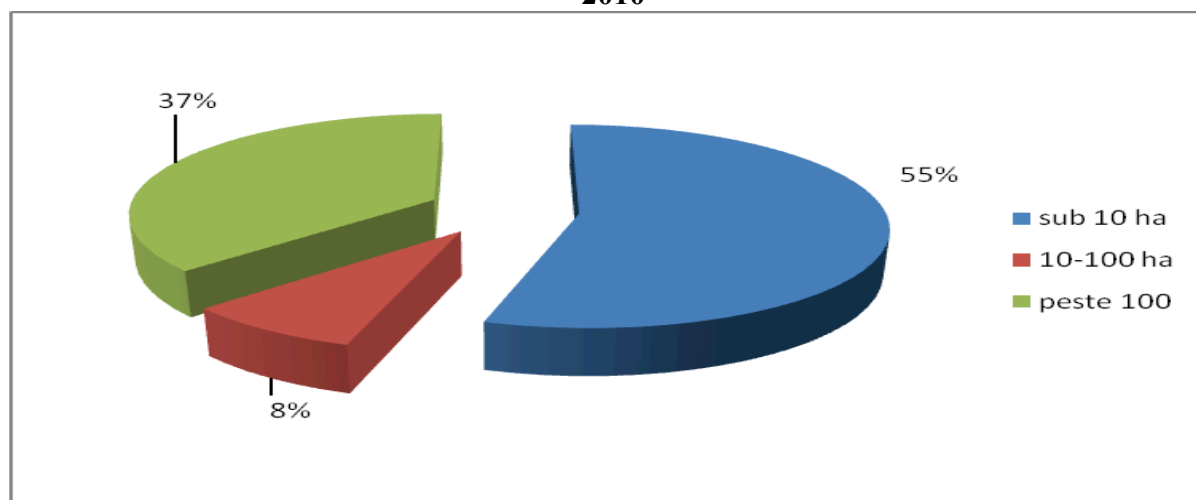
Sursa: ASA 2005, ASA 2007 și RGA 2010, Institutul Național de Statistică.

### Anexa 1.8. Suprafețele agricole arendate în țări membre ale UE (% din Suprafața Agricolă Utilizată)



Sursa: EU Land markets and the Common Agricultural Policy, P. Ciaian, A.,Kancs, J.F.M.Swinen, CEPS, 2010

### Anexa 1.9. Repartizarea suprafețelor agricole neutilizate în raport cu mărimea fermelor, 2010



Sursa: Calculații pe baza datelor din RGA, 2010

**Anexa 1.10. Cheltuielile la hectar cu input-urile în România față de media europeană, 2011**

euro/ha SAU, în prețuri curente

	România	Media UE-27
Semințe	72,1	64,8
Energie	137,4	167,7
Îngrășăminte chimice	59,9	108,7
Produse de protecția plantelor	22,8	61,5
Servicii agricole	52,2	91,2
Total consumuri intermediare	753,4	1388,1
Consumul de capital fix	206,5	344,7

Sursa: Calculații IEA pe baza datelor din lucrarea "Agricultural Policy Perspectives-Member States Factsheets", March, 2013, European Commission

**Anexa 1.11. Consumul de îngrășăminte azotoase în România comparativ cu alte țări europene**

	Anul 2003 (tone)	Anul 2010 (tone)	Comparație 2010 față de 2003 (%)	Consum la hectar 2010 (kg)
Franța	2375400	2050015	-14%	73,6
Olanda	290559	217959	-25%	116,4
Polonia	895000	1294223	+44%	89,6
România	252139	305757	+21%	23,0

Sursa: Calculații IEA pe baza datelor din FAOSTAT

**Anexa 1.12. Structuri ale resurselor funciare în România, 1989 – 2011**

	Supraf. agricolă / Supraf. totală (%)	Supraf. arabilă / Supraf. agricolă (%)	Supraf. păduri / Supraf. totală (%)
<b>1989</b>	<b>61,91</b>	<b>64,09</b>	<b>28,01</b>
1990	61,95	63,99	28,04
<b>1991</b>	<b>62,08</b>	<b>63,68</b>	<b>28,02</b>
<b>1992</b>	<b>62,04</b>	<b>63,26</b>	<b>28,03</b>
1993	62,05	63,15	28,03
1994	62,07	63,11	28,02
1995	62,07	63,10	28,02
<b>1996</b>	<b>62,04</b>	<b>63,15</b>	<b>28,06</b>
1997	62,06	63,14	28,06
1998	62,09	63,17	27,99
1999	61,79	63,53	28,49
<b>2000</b>	<b>62,32</b>	<b>63,14</b>	<b>27,09</b>
2001	62,30	63,30	27,71
2002	62,24	63,35	27,95
2003	61,74	63,97	28,32
<b>2004</b>	<b>61,71</b>	<b>64,04</b>	<b>28,44</b>
2005	61,84	63,90	28,28
2006	61,79	64,05	28,33
2007	61,70	64,06	28,28
<b>2008</b>	<b>61,67</b>	<b>64,04</b>	<b>28,23</b>
2009	61,60	64,16	28,33
2010	61,39	64,26	28,35
2011	61,21	64,10	28,53
<i>Medie</i>	61,898	63,641	28,113
<i>StDev</i>	0,276	0,435	0,301
<i>CoV%</i>	<b>0,447</b>	<b>0,683</b>	<b>1,071</b>

Notă: StDev = Abatere standard; CoV = coeficient de variație, ca raport între abaterea standard și media indicatorului. Sursa: prelucrări IEA, pe baza datelor din Anuarul Statistic al României, Serii 1990-2011, INS, București.

### Anex 1.13. Disponibilități funciare pe locuitor în România, 1989 – 2011

	Supraf. agric. / loc. (Ha)	Supraf. arab. / loc. (Ha)	Supraf. agric. / loc. rur. (Ha)	Supraf. arab. / loc. rural (Ha)
<b>1989</b>	<b>0,64</b>	<b>0,41</b>	<b>1,36</b>	<b>0,87</b>
1990	0,64	0,41	1,39	0,89
<b>1991</b>	<b>0,64</b>	<b>0,41</b>	<b>1,39</b>	<b>0,89</b>
<b>1992</b>	<b>0,65</b>	<b>0,41</b>	<b>1,42</b>	<b>0,90</b>
1993	0,65	0,41	1,43	0,90
1994	0,65	0,41	1,44	0,91
1995	0,65	0,41	1,45	0,91
<b>1996</b>	<b>0,65</b>	<b>0,41</b>	<b>1,45</b>	<b>0,92</b>
1997	0,66	0,41	1,46	0,92
1998	0,66	0,42	1,46	0,92
1999	0,66	0,42	1,45	0,92
<b>2000</b>	<b>0,66</b>	<b>0,42</b>	<b>1,46</b>	<b>0,92</b>
2001	0,66	0,42	1,46	0,92
2002	0,68	0,43	1,46	0,92
2003	0,68	0,43	1,45	0,93
<b>2004</b>	<b>0,68</b>	<b>0,43</b>	<b>1,50</b>	<b>0,96</b>
2005	0,68	0,44	1,51	0,97
2006	0,68	0,44	1,52	0,98
2007	0,68	0,44	<b>1,52</b>	0,98
<b>2008</b>	<b>0,68</b>	<b>0,44</b>	<b>1,52</b>	<b>0,97</b>
2009	0,68	0,44	1,52	<b>0,98</b>
2010	0,68	<b>0,44</b>	1,52	0,98
2011	<b>0,68</b>	0,44	1,52	0,97
<i>Medie</i>	<i>0,664</i>	<i>0,423</i>	<i>1,464</i>	<i>0,932</i>
<i>StDev</i>	<i>0,017</i>	<i>0,013</i>	<i>0,047</i>	<i>0,033</i>
<i>CoV%</i>	<i>2,55</i>	<i>2,96</i>	<i>3,22</i>	<i>3,58</i>

Notă: StDev = Abatere standard; CoV = coeficient de variație, ca raport între abaterea standard și media indicatorului.

Sursa: prelucrări IEA, pe baza datelor din Anuarul Statistic al României, Serii 1990-2011, INS, București.

**Anexa 1.14. Resurse de forță de muncă în agricultura și economia României – pondere și dinamică, perioada 1989 – 2011**

	Pondere Agric. / Total (%)	Dinamica (1989 = 100)		
		FM - Agric.	FM – Total	Raport Agric. / Total
<b>1989</b>	<b>27,9</b>	<b>100,0</b>	<b>100,0</b>	<b>100,0</b>
90	29,0	102,9	99,0	103,9
<b>1991</b>	<b>29,7</b>	<b>104,9</b>	<b>98,5</b>	<b>106,4</b>
<b>1992</b>	<b>32,9</b>	<b>112,7</b>	<b>95,5</b>	<b>117,9</b>
93	35,9	118,3	91,9	128,6
94	36,4	119,3	91,5	130,5
95	34,4	106,8	86,7	123,2
<b>1996</b>	<b>35,4</b>	<b>108,6</b>	<b>85,7</b>	<b>126,8</b>
97	37,6	110,9	82,4	134,6
98	38,1	109,8	80,5	136,4
99	41,2	113,5	76,9	147,6
<b>2000</b>	<b>41,4</b>	<b>117,0</b>	<b>78,8</b>	<b>148,4</b>
01	40,9	114,6	78,2	146,5
02	36,2	98,7	76,1	129,7
03	34,8	94,5	75,9	124,5
<b>2004</b>	<b>32,0</b>	<b>86,3</b>	<b>75,3</b>	<b>114,7</b>
05	31,9	87,6	76,6	114,3
06	29,7	82,4	77,4	106,5
07	28,2	80,7	79,7	101,2
<b>2008</b>	<b>27,5</b>	<b>78,8</b>	<b>79,9</b>	<b>98,6</b>
09	28,7	78,9	76,8	102,7
10	29,1	79,8	76,5	104,4
11	29,2	79,9	76,4	104,6
<i>Medie</i>	<i>34,04</i>			
<i>StDev</i>	<i>4,69</i>			
<i>CoV%</i>	<i>13,78</i>			
<i>Rma 89-11</i>		<i>-1,01</i>	<i>-1,21</i>	<i>0,20</i>

Notă: StDev = Abatere standard; CoV = coeficient de variație, ca raport între abaterea standard și media indicatorului; RMA = Ritm mediu anual de modificare a indicatorului (%).

Sursa: prelucrări IEA, pe baza datelor din Anuarul Statistic al României, Serii 1990-2011, INS, București.

**Anexa 1.15. Resurse de investiții nete în agricultura și economia României – pondere și dinamică, perioada 1989 – 2011**

	Pondere Agric. / Total (%)	Dinamica (1989 = 100)		
		Invest. Nete - Agric.	Invest. Nete - Total	Raport Agric. / Total
<b>1989</b>	<b>17,30</b>	<b>100,00</b>	<b>100,00</b>	<b>100,00</b>
90	18,11	63,28	61,70	102,56
<b>1991</b>	<b>10,06</b>	<b>24,81</b>	<b>45,78</b>	<b>54,18</b>
<b>1992</b>	<b>10,77</b>	<b>20,69</b>	<b>45,29</b>	<b>45,69</b>
93	6,96	13,23	49,11	26,93
94	19,10	52,97	62,07	85,33
95	10,93	31,96	68,74	46,49
<b>1996</b>	<b>11,59</b>	<b>34,55</b>	<b>70,90</b>	<b>48,74</b>
97	6,55	18,35	67,07	27,36
98	6,76	18,10	64,29	28,15
99	7,07	15,19	60,53	25,09
<b>2000</b>	<b>7,90</b>	<b>16,77</b>	<b>62,63</b>	<b>26,78</b>
01	6,36	14,62	68,64	21,30
02	11,66	33,67	75,28	44,73
03	5,87	19,44	83,73	23,21
<b>2004</b>	<b>2,84</b>	<b>19,72</b>	<b>86,49</b>	<b>22,80</b>
05	3,14	15,06	89,43	16,84
06	2,84	25,27	115,17	21,94
07	2,62	20,19	125,57	16,08
<b>2008</b>	<b>3,41</b>	<b>20,81</b>	<b>129,45</b>	<b>16,08</b>
09	3,90	16,34	91,52	17,85
10	3,68	14,23	85,12	16,72
11	3,74	16,78	97,71	17,17
<i>Medie</i>	<i>7,96</i>			
<i>StDev</i>	<i>5,01</i>			
<i>CoV%</i>	<i>62,90</i>			
<i>Rma 89-11</i>		<i>-7,79</i>	<i>-0,11</i>	<i>-7,70</i>

Notă: StDev = Abatere standard; CoV = coeficient de variație, ca raport între abaterea standard și media indicatorului; RMA = Ritm mediu anual de modificare a indicatorului (%).

Sursa: prelucrări IEA, pe baza datelor din Anuarul Statistic al României, Serii 1990-2011, INS, București.

**Anexa 1.16. Resurse de capital fix în agricultura și economia României – pondere și dinamică, perioada 1989 – 2011**

	Pondere	Dinamica (1989 = 100)		
	Agric. / Total (%)	Capital Fix - Agric.	Capital Fix - Total	Raport Agric. / Total
<b>1989</b>	<b>10,91</b>	<b>100,00</b>	<b>100,00</b>	<b>100,00</b>
90	9,32	81,62	99,25	82,23
<b>1991</b>	<b>8,32</b>	<b>78,87</b>	<b>103,02</b>	<b>76,55</b>
<b>1992</b>	<b>8,84</b>	<b>83,03</b>	<b>105,90</b>	<b>78,41</b>
93	8,68	87,92	114,24	76,96
94	8,92	92,63	124,96	74,13
95	11,96	100,56	142,53	70,56
<b>1996</b>	<b>10,93</b>	<b>99,04</b>	<b>149,18</b>	<b>66,39</b>
97	7,98	99,09	152,55	64,95
98	6,38	111,66	203,47	54,88
99	3,97	105,62	256,07	41,24
<b>2000</b>	<b>2,12</b>	<b>104,72</b>	<b>361,88</b>	<b>28,94</b>
01	1,54	107,13	453,79	23,61
02	1,46	139,59	498,31	28,01
03	1,32	157,08	680,69	23,08
<b>2004</b>	<b>1,36</b>	<b>144,09</b>	<b>559,82</b>	<b>25,74</b>
05	1,45	165,14	620,26	26,62
06	1,53	207,45	698,42	29,70
07	1,67	273,63	881,17	31,05
<b>2008</b>	<b>1,91</b>	<b>282,09</b>	<b>908,42</b>	<b>31,05</b>
09	2,27	357,18	1150,24	31,05
10	1,84	338,96	1091,57	31,05
11	1,44	378,48	1218,84	31,05
<i>Medie</i>	<i>5,05</i>			
<i>StDev</i>	<i>3,92</i>			
<i>CoV%</i>	<i>77,71</i>			
<i>Rma 89-11</i>		<i>6,24</i>	<i>12,04</i>	<i>-5,18</i>

Notă: StDev = Abatere standard; CoV = coeficient de variație, ca raport între abaterea standard și media indicatorului; RMA = Ritm mediu anual de modificare a indicatorului (%).

Sursa: prelucrări IEA, pe baza datelor din Anuarul Statistic al României, Serii 1990-2011, INS, București.



**Anexa 1.17. Valoarea adăugată brută în agricultura și economia României – pondere și dinamică, perioada 1989 – 2011**

	Pondere	Dinamica (1989 = 100)		
	Agric. / Total (%)	VAB - Agric.	VAB - Total	Raport Agric. / Total
<b>1989</b>	<b>15,98</b>	<b>100,00</b>	<b>100,00</b>	<b>100,00</b>
90	23,74	137,25	97,51	140,77
<b>1991</b>	<b>20,13</b>	<b>120,48</b>	<b>86,00</b>	<b>140,09</b>
<b>1992</b>	<b>19,41</b>	<b>104,84</b>	<b>78,30</b>	<b>133,91</b>
93	22,64	119,11	80,93	147,18
94	21,54	122,54	84,34	145,29
95	19,17	128,30	90,09	142,40
<b>1996</b>	<b>18,55</b>	<b>123,54</b>	<b>92,68</b>	<b>133,29</b>
97	18,83	123,43	86,83	142,15
98	16,03	109,29	82,08	133,15
99	14,38	111,62	82,58	135,17
<b>2000</b>	<b>12,06</b>	<b>91,13</b>	<b>84,84</b>	<b>107,42</b>
01	14,74	116,87	89,81	130,13
02	12,63	108,77	94,29	115,36
03	13,01	114,24	99,10	115,27
<b>2004</b>	<b>14,06</b>	<b>135,55</b>	<b>107,53</b>	<b>126,06</b>
05	9,52	112,26	111,36	100,81
06	8,83	116,12	120,07	96,71
07	6,51	98,30	128,31	76,61
<b>2008</b>	<b>7,44</b>	<b>118,65</b>	<b>137,94</b>	<b>86,02</b>
09	7,16	114,77	129,88	88,36
10	6,41	108,46	127,57	85,02
11	7,48	121,86	129,70	93,96
<i>Medie</i>	<i>12,69</i>			
<i>StDev</i>	<i>4,86</i>			
<i>CoV%</i>	<i>38,28</i>			
<i>Rma 89-11</i>		<i>0,90</i>	<i>1,19</i>	<i>-0,28</i>

Notă: StDev = Abatere standard; CoV = coeficient de variație, ca raport între abaterea standard și media indicatorului; RMA = Ritm mediu anual de modificare a indicatorului (%).

Sursa: prelucrări IEA, pe baza datelor din Anuarul Statistic al României, Serii 1990-2011, INS, București.

**Anexa 1.18. Productivitatea muncii și a capitalului fix în economia României,  
1989 – 2011**

	<b>Productiv. Muncii - Total</b>	<b>Productiv. Muncii - Agric.</b>	<b>Productiv. Cap.fix- Total</b>	<b>Productiv. Cap. fix- Agric.</b>	<b>Inzestr. cu Cap.fix- Total</b>	<b>Inzestr. cu Cap.fix- Agric.</b>
<b>1989</b>	<b>1,000</b>	<b>1,000</b>	<b>1,000</b>	<b>1,000</b>	<b>1,000</b>	<b>1,000</b>
90	0,985	1,334	0,982	<b>1,682</b>	1,002	0,793
<b>1991</b>	<b>0,873</b>	<b>1,149</b>	<b>0,835</b>	<b>1,528</b>	<b>1,046</b>	<b>0,752</b>
<b>1992</b>	<b>0,820</b>	<b>0,931</b>	<b>0,739</b>	<b>1,263</b>	<b>1,108</b>	<b>0,737</b>
93	0,880	1,007	0,708	1,355	1,243	0,743
94	0,922	1,027	0,675	1,323	1,366	0,776
95	1,039	1,201	0,632	1,276	1,643	0,941
<b>1996</b>	<b>1,082</b>	<b>1,137</b>	<b>0,621</b>	<b>1,247</b>	<b>1,741</b>	<b>0,912</b>
97	1,053	1,113	0,569	1,246	1,851	0,893
98	1,019	0,995	0,403	0,979	2,527	1,017
99	1,074	0,983	0,322	1,057	3,329	0,930
<b>2000</b>	<b>1,076</b>	<b>0,779</b>	<b>0,234</b>	<b>0,870</b>	<b>4,590</b>	<b>0,895</b>
01	1,148	1,020	0,198	1,091	5,801	0,935
02	1,239	1,102	0,189	0,779	6,549	1,415
03	1,306	1,209	0,146	0,727	8,970	1,662
<b>2004</b>	<b>1,429</b>	<b>1,570</b>	<b>0,192</b>	<b>0,941</b>	<b>7,439</b>	<b>1,669</b>
05	1,453	1,281	0,180	0,680	8,092	1,884
06	1,552	1,409	0,172	0,560	9,027	2,518
07	1,610	1,219	0,146	0,359	11,054	3,392
<b>2008</b>	<b>1,726</b>	<b>1,506</b>	<b>0,152</b>	<b>0,421</b>	<b>11,368</b>	<b>3,581</b>
09	1,690	1,455	0,113	0,321	14,969	4,527
10	1,668	1,358	0,117	<b>0,320</b>	14,274	4,245
11	1,697	1,525	<b>0,106</b>	0,322	<b>15,947</b>	<b>4,736</b>
<b>Rma 89- 11</b>	<b>2,43</b>	<b>1,94</b>	<b>-9,68</b>	<b>-5,02</b>	<b>13,41</b>	<b>7,33</b>

Notă: RMA = Ritm mediu anual de modificare a indicatorului (%).

Sursa: prelucrări IEA, pe baza datelor din Anuarul Statistic al României, Serii 1990-2011, INS, București.

**Anexa 1.19. Ponderi ale agriculturii în comerțul exterior total în România,  
1989 – 2011**

	<b>Exp. Agro-alim. / Exp. - Total (%)</b>	<b>Imp. Agro-alim. / Imp. - Total (%)</b>	<b>Exp. Agro-alim. / Imp. Agro-alim. (%)</b>	<b>Com. Ext. agro-alim. / Com. Ext. - Total (%)</b>	<b>Deficit Com. Agro-alim. / Deficit Com. - Total (%)</b>
<b>1989</b>	<b>4,8</b>	<b>3,2</b>	<b>188,3</b>	<b>4,1</b>	<b>11,6</b>
1990	1,4	12,3	7,3	8,0	32,0
<b>1991</b>	<b>6,1</b>	<b>13,6</b>	<b>33,1</b>	<b>10,4</b>	<b>34,4</b>
<b>1992</b>	<b>6,6</b>	<b>15,9</b>	<b>29,0</b>	<b>12,1</b>	<b>37,3</b>
1993	7,1	14,5	36,2	11,4	36,0
1994	6,5	9,3	60,0	8,0	26,8
1995	7,0	8,5	62,9	7,8	13,5
<b>1996</b>	<b>8,5</b>	<b>7,6</b>	<b>78,9</b>	<b>8,0</b>	<b>5,3</b>
1997	7,1	6,2	85,5	6,6	3,5
1998	5,3	8,6	43,3	7,2	16,0
1999	5,8	7,5	61,8	6,7	14,6
<b>2000</b>	<b>3,3</b>	<b>7,1</b>	<b>36,1</b>	<b>5,4</b>	<b>21,4</b>
2001	3,9	7,8	36,5	6,1	18,3
2002	3,2	6,6	37,3	5,1	18,5
2003	3,2	7,2	32,7	5,5	18,3
<b>2004</b>	<b>3,1</b>	<b>6,5</b>	<b>34,3</b>	<b>5,1</b>	<b>15,4</b>
2005	3,0	6,2	33,2	4,9	13,1
2006	3,3	6,0	35,2	4,9	10,6
2007	3,8	6,5	33,5	5,5	10,2
<b>2008</b>	<b>6,4</b>	<b>5,7</b>	<b>65,9</b>	<b>6,0</b>	<b>4,8</b>
2009	7,7	9,8	58,6	8,9	16,0
2010	8,4	8,4	80,0	8,4	8,3
2011	8,9	8,1	90,8	8,5	4,2
<b>1990 - 2011</b>	<b>5,9</b>	<b>7,3</b>	<b>57,4</b>	<b>6,7</b>	<b>10,6</b>

Sursa: prelucrări IEA, pe baza datelor din Anuarul Statistic al României, Serii 1990-2011, INS, București

**Anexa 1.20. Ponderea alimentelor, băuturilor și produselor din tutun în chetuielile totale de consum final ale gospodăriilor, România și Uniunea Europeană (%)**

	1995	2000	2004	2005	2006	2007	2008	2009	2010	2011
<b>UE - 27</b>	<b>18,3</b>	<b>16,7</b>	<b>16,4</b>	<b>16,2</b>	<b>16,0</b>	<b>15,9</b>	<b>16,3</b>	<b>16,6</b>	<b>16,4</b>	<b>16,5</b>
Belgia	18,6	16,6	17,6	17,2	16,7	16,5	16,8	17,6	17,4	16,9
<b>Bulgaria</b>	<b>32,8</b>	<b>31,8</b>	<b>27,2</b>	<b>25,5</b>	<b>23,8</b>	<b>26,3</b>	<b>26,7</b>	<b>25,4</b>	<b>25,8</b>	<b>...</b>
Cehia	28,5	26,6	23,9	22,8	22,3	22,4	22,7	22,7	23,1	23,7
Danemarca	18,0	16,6	15,5	14,9	14,4	14,4	14,7	15,0	14,8	14,9
Germania	16,1	15,1	14,6	14,5	14,2	14,3	14,5	14,8	14,6	14,7
Estonia	36,2	27,8	27,2	26,9	25,7	24,8	27,1	29,9	28,9	28,9
Irlanda	22,1	17,6	15,2	14,9	14,6	14,4	14,8	15,9	15,4	16,2
Grecia	...	19,3	22,4	20,4	18,7	18,9	18,5	19,8	19,9	20,6
Spania	20,0	17,3	17,2	16,7	16,3	16,2	16,5	16,9	17,1	...
Franța	18,2	17,5	17,3	16,8	16,4	16,2	16,4	16,6	16,6	16,7
Italia	19,5	17,7	17,7	17,5	17,4	17,4	17,3	17,6	17,2	17,0
Cipru	18,1	16,6	17,3	16,9	16,9	16,2	16,5	16,3	16,6	17,0
Letonia	43,8	33,4	29,8	29,4	26,8	24,6	24,9	26,3	26,7	27,3
Lituania	<b>48,8</b>	38,8	35,8	33,5	32,6	31,3	31,1	32,8	...	...
Luxemburg	19,5	20,9	20,2	19,3	18,1	17,8	16,9	17,6	17,1	16,9
Ungaria	29,7	25,4	23,7	22,7	23,3	24,2	24,8	24,6	24,0	24,5
Malta	21,6	19,7	20,3	19,2	19,2	19,5	19,5	18,9	18,2	18,0
Olanda	16,3	14,1	13,9	13,5	13,8	13,8	14,3	14,9	14,9	14,9
Austria	<b>15,1</b>	14,0	14,0	13,8	13,4	13,6	13,7	13,7	13,5	13,3
Polonia	38,3	29,7	27,8	27,7	27,5	27,2	26,8	27,1	26,4	25,4
Portugalia	22,3	20,1	20,5	19,9	19,9	19,3	19,5	19,9	19,7	19,9
<b>Romania</b>	<b>42,8</b>	<b>40,3</b>	<b>37,6</b>	<b>34,2</b>	<b>33,0</b>	<b>31,5</b>	<b>31,6</b>	<b>30,9</b>	<b>32,5</b>	<b>...</b>
Slovenia	24,0	22,1	20,4	19,7	19,5	19,4	19,5	19,7	19,7	20,2
Slovacia	35,4	29,3	24,8	23,5	22,5	22,8	22,3	22,3	22,3	22,4
Finlanda	21,6	18,4	17,7	17,3	17,0	17,0	17,3	18,2	17,4	17,1
Suedia	18,9	16,2	16,0	15,6	15,5	15,5	15,8	16,3	15,8	15,8
Regatul Unit	15,2	13,7	12,7	12,5	12,3	12,2	12,5	12,9	<b>12,7</b>	12,8

Sursa: Eurostat, (data extragerii: 22.02.3013)

**Anexa nr.1.21. Evoluția efectivelor de bovine (mii capete)**

	2005	2006	2007	2008	2009	2010	2011	2012	2012 / 2005 (±%)
<b>EU -27</b>	<b>89893,2</b>	<b>88846,1</b>	<b>89431,5</b>	<b>89954,1</b>	<b>89381,7</b>	<b>87391,2</b>	<b>86250,3</b>	<b>86649,5</b>	<b>-3,6</b>
Belgia	2603,6	2606,9	2573,3	2538,3	2535,4	2509,5	2471,6	2438,2	-6,4
Bulgaria	630	636,5	611	574,1	547,9	553,7	567,5	535,3	-15,0
Cehia	1351,6	1389,6	1366,7	1357,8	1355,6	1319,4	1339,5	1321,1	-2,3
Danemarca	1572	1579	1545	1599	1621	1630	1612	1607	2,2
Germania	12918,6	12676,7	12707,3	12987,5	12897,2	12706,2	12527,8	12506,8	-3,2
Estonia	252,2	245	240,5	237,9	234,7	236,3	238,3	246	-2,5
Irlanda	6390,2	6340,2	6247,6	6303,9	6231,7	5917,7	5925,3	6253,2	-2,1
Grecia	665,2	682,7	682	682	675	679	681	680	2,2
Spania	6464	6184	6585	6020,2	6082,4	6075,1	5923,1	5812,6	-10,1
Franța	18930	18902	19124	20028	19842	19599	19129	19052	0,6
Italia	6459,9	6340,2	6577	6486,3	6446,7	5832,5	5897,5	6091,5	-5,7
Cipru	57,6	56,1	55,9	55,6	54,1	54,7	56,9	56,9	-1,2
Letonia	385,2	377,1	398,7	380,2	378,2	379,5	380,6	393,1	2,1
Lituania	800,3	838,8	787,9	770,9	759,4	748	752,4	729,2	-8,9
Luxembourg	184,3	186,3	193,1	196,3	194,9	194	188,1	188,3	2,2
Ungaria	708	702	705	701	700	686	694	753	6,4
Malta	19,7	19,1	19,4	17,8	16,3	15	15,1	15,6	-20,8
Olanda	3746	3673	3820	3996	3998	3960	3912	3985	6,4
Austria	2010,7	2002,9	2000,2	1997,2	2026,3	2013,3	1976,5	1955,6	-2,7
Polonia	5385	5281	5405,5	5563,6	5590,2	5561,7	5500,9	5520,3	2,5
Portugalia	1494,7	1451,7	1491,5	1495,3	1446,5	1502,8	1519,1	1497,5	0,2
<b>România</b>	<b>2861,1</b>	<b>2933,6</b>	<b>2819</b>	<b>2683,6</b>	<b>2512,3</b>	<b>2001,1</b>	<b>1988,9</b>	<b>2009,1</b>	<b>-29,8</b>
Slovenia	452,5	454	479,5	470	472,9	470,2	462,3	460,1	1,7
Slovacia	527,9	507,8	501,8	488,4	472	467,1	463,4	471,1	-10,8
Finlanda	945,1	929,1	902,7	906,9	908,1	908,9	902,7	901,4	-4,6
Suedia	1532,9	1515,9	1516,6	1505,4	1482	1474,5	1449,7	1443,6	-5,8
Marea Britanie	10545	10335	10075	9911	9901	9896	9675	9726	-7,8

2012 - date provizorii; Sursa: Eurostat, iunie 2013.

**Anexa 1.22. Evoluția producției de carne de bovine (mii tone)**

	2005	2006	2007	2008	2009	2010	2011	2012	2012/2005 (±%)
<b>EU -27</b>	<b>8082,6</b>	<b>8131,8</b>	<b>8203,6</b>	<b>8072,1</b>	<b>7716,8</b>	:	:	<b>7537,0</b>	<b>-6,8</b>
Belgia	267,2	268,9	272,9	267,3	255,0	263,1	272,3	262,3	-1,8
Bulgaria	29,8	22,8	21,7	14,6	4,7	:	:	5,3	-82,1
Cehia	81,0	79,7	79,3	80,0	77,0	74,3	72,1	65,7	-18,9
Danemarca	136,0	128,7	130,0	128,4	126,4	131,2	133,0	125,3	-7,9
Germania	1166,9	1193,0	1185,2	1209,7	1174,1	1186,7	1159,0	1140,0	-2,3
Estonia	13,2	14,5	14,7	14,8	9,6	9,0	7,6	7,2	-45,5
Irlanda	545,9	572,2	580,8	537,2	514,4	559,0	546,8	495,4	-9,3
Grecia	58,2	60,7	57,7	56,9	57,2	58,0	59,2	56,2	-3,5
Spania	715,3	670,4	643,2	658,3	598,4	606,6	604,1	596,9	-16,6
Franța	1554,4	1509,5	1531,8	1518,2	1466,7	1521,2	1559,4	1477,2	-5,0
Italia	1114,1	1110,6	1126,7	1059,2	1055,0	1075,4	1009,2	981,1	-11,9
Cipru	4,2	4,0	3,9	4,2	4,4	4,5	4,8	5,3	27,1
Letonia	20,4	20,7	22,8	21,4	19,0	17,6	17,1	16,4	-19,9
Lituania	52,9	47,3	56,0	47,5	43,9	42,6	41,1	39,9	-24,5
Luxembourg	9,9	9,3	9,2	9,8	9,0	9,6	8,9	8,5	-14,7
Ungaria	32,4	33,5	34,5	32,4	29,7	27,1	26,0	24,7	-23,8
Malta	1,4	1,4	1,5	1,5	1,5	1,4	1,1	1,1	-20,2
Olanda	396,0	383,6	385,6	378,4	401,8	388,6	381,6	373,6	-5,7
Austria	203,8	214,6	215,6	221,2	223,7	224,8	217,1	221,1	8,5
Polonia	306,2	355,3	364,9	381,5	385,1	386,0	379,9	371,0	21,2
Portugalia	118,0	105,3	91,3	108,5	102,7	93,7	96,0	93,0	-21,2
<b>România</b>	<b>207,1</b>	<b>194,6</b>	<b>211,2</b>	<b>190,4</b>	<b>25,0</b>	<b>28,3</b>	<b>29,1</b>	<b>28,8</b>	<b>-86,1</b>
Slovenia	37,4	37,9	36,2	36,9	35,3	35,8	35,6	33,1	-11,5
Slovacia	26,4	21,4	23,0	19,9	15,8	13,6	11,3	9,8	-63,0
Finlanda	86,7	87,1	88,6	82,5	81,1	82,1	82,7	80,4	-7,3
Suedia	135,9	137,4	133,5	128,8	150,5	148,3	147,8	135,3	-0,5
Marea Britanie	761,8	847,3	882,0	862,4	849,9	924,5	935,5	882,6	15,8

2012 - date provizorii; : - lipsă date; Sursa: Eurostat, iunie 2013.

**Anexa 1.23. Evoluția efectivelor de porcine (mii capete)**

	2005	2006	2007	2008	2009	2010	2011	2012	2012/ 2005 (±%)
<b>EU -27</b>	158718,5	161550,3	159569,5	152603,1	151569,3	151130,1	148556,5	145828,6	-8,1
Belgia	6253,0	6303,6	6200,3	6207,6	6227,9	6176,3	6327,9	6447,8	3,1
Bulgaria	932,7	1012,7	888,6	783,7	729,8	664,0	608,3	530,9	-43,1
Cehia	2719,0	2741,3	2661,8	2135,0	1913,7	1846,0	1487,2	1533,8	-43,6
Danemarca	12604,0	13613,0	13170,0	12195,0	12873,0	12293,0	12348,0	12281,0	-2,6
Germania	26989,1	26820,6	27113,0	26718,6	26841,0	26900,8	27402,5	28331,4	5,0
Estonia	351,6	341,2	374,7	364,9	365,1	371,7	365,7	375,1	6,7
Irlanda	1670,8	1620,0	1500,5	1510,7	1501,9	1500,4	1552,9	1492,9	-10,6
Grecia	952,1	1033,3	1038,0	1061,0	1112,0	1087,0	1120,0	1128,0	18,5
Spania	24888,9	26218,7	26061,2	26289,6	25342,6	25704,0	25634,9	25250,4	1,5
Franța	15123,0	15009,0	14969,0	14810,0	14552,0	14279,0	13967,0	13778,0	-8,9
Italia	9200,0	9281,1	9273,0	9252,4	9157,1	9321,1	9350,8	8661,5	-5,9
Cipru	429,7	452,6	467,1	464,9	463,3	463,7	439,2	394,7	-8,1
Letonia	427,9	416,8	414,4	383,7	376,5	389,7	375,0	355,2	-17,0
Lituania	1114,7	1127,1	923,2	897,1	928,2	929,4	790,3	807,5	-27,6
Luxembourg	77,1	87,0	86,4	77,8	88,6	89,4	91,3	88,6	14,9
Ungaria	3853,0	3987,0	3871,0	3383,0	3247,0	3169,0	3025,0	2956,0	-23,3
Malta	73,0	73,7	76,9	65,5	65,9	69,3	46,3	45,2	-38,1
Olanda	11000,0	11220,0	11710,0	11735,0	12108,0	12206,0	12103,0	12104,0	10,0
Austria	3169,5	3139,4	3286,3	3064,2	3137,0	3134,2	3004,9	2983,2	-5,9
Polonia	18711,3	18813,0	17621,2	14242,3	14252,5	14775,7	13056,4	11132,2	-40,5
Portugalia	1955,0	1916,8	1978,2	1954,6	1944,6	1917,3	1985,0	2024,1	3,5
<b>România</b>	<b>6603,8</b>	<b>6814,6</b>	<b>6564,9</b>	<b>6173,7</b>	<b>5793,4</b>	<b>5428,3</b>	<b>5363,8</b>	<b>5234,3</b>	<b>-20,7</b>
Slovenia	547,4	575,1	542,6	432,0	415,2	395,6	347,3	296,1	-45,9
Slovacia	1108,3	1104,8	951,9	748,5	740,9	687,3	580,4	631,4	-43,0
Finlanda	1440,0	1435,4	1426,8	1399,5	1353,3	1339,9	1289,7	1270,5	-11,8
Suedia	1797,4	1661,5	1727,5	1702,6	1615,8	1607,0	1567,7	1473,7	-18,0
Marea Britanie	4726,2	4731,0	4671,0	4550,0	4423,0	4385,0	4326,0	4221,0	-10,7

2012 - date provizorii; Sursa: Eurostat, iunie 2013.

### Anexa 1.24. Evoluția producției de carne de porcine (mii tone)

	2004	2005	2006	2007	2008	2009	2010	2011	2012
Uniunea Europeană - 27 țări și Croația	:	:	:	:	:	:	22097,7	22475,5	0
Uniunea Europeană (27 țări)	21670,5	21645,1	21948,5	22819,2	22573,7	21279,5	22009,2	22387,3	0
Uniunea Europeană (25 țări)	21080,0	21104,6	21405,4	22251,6	22071,3	21019,1	21737,7	22075,7	0
Uniunea Europeană (15 țări)	17809,0	17927,4	18090,7	18913,7	19028,6	18480,9	19036,1	19359,1	19087,9
Belgia	1032,0	1012,9	1006,2	1063,3	1056,2	1082,2	1123,9	1108,4	1109,7
Bulgaria	78,3	74,5	75,0	76,3	47,3	73,1	69,4	71,2	70,7
Republica Cehă	425,5	380,3	358,5	360,3	336,5	300,1	291,5	274,6	239,8
Denemarca	1809,5	1792,8	1748,6	1802,2	1707,4	1585,2	1668,3	1720,4	1603,0
Germany	4347,4	4534,8	4694,7	5015,1	5140,8	5264,5	5463,0	5615,4	5473,0
Estonia	38,4	38,1	35,1	37,8	39,6	33,1	34,0	34,3	0,0
Irlanda	204,3	205,2	209,0	205,3	202,5	195,7	214,1	233,7	241,5
Grecia	136,7	130,4	122,8	121,6	119,0	125,1	121,0	115,1	114,6
Spania	3076,1	3168,0	3235,2	3439,4	3484,4	3290,6	3368,9	3469,3	3515,4
Franța	2310,5	2274,3	2262,8	2281,2	2276,7	2037,5	2039,3	2022,6	1957,4
Italia	1589,9	1514,7	1556,1	1603,3	1606,0	1628,0	1634,6	1573,0	1620,7
Cipru	55,2	54,7	52,5	55,0	59,2	58,4	57,1	55,2	51,7
Latuania	36,8	38,5	37,8	40,4	40,7	38,8	37,2	37,6	35,7
Litonia	97,1	105,6	106,2	99,3	96,4	60,4	73,3	74,9	58,9
Luxemburg	11,5	10,8	9,8	9,9	10,0	9,7	9,8	9,7	10,3
Ungaria	583,4	522,9	566,7	561,6	529,9	426,8	451,6	433,3	392,5
Malta	8,5	8,9	8,2	8,0	8,5	7,4	7,5	7,3	5,7
Olanda	1287,2	1297,3	1264,9	1289,9	1317,7	1275,0	1288,3	1347,2	1313,7
Austria	515,5	509,4	505,3	530,9	525,9	533,4	542,1	543,8	529,8
Polonia	1923,5	1925,6	2071,4	2090,6	1888,0	1719,3	1849,6	1904,3	1695,2
Portugalia	315,1	327,1	338,6	364,1	381,3	395,8	407,2	406,8	362,3
<b>Romania</b>	<b>512,1</b>	<b>466,0</b>	<b>468,1</b>	<b>491,3</b>	<b>455,1</b>	<b>470,6</b>	<b>418,4</b>	<b>425,3</b>	<b>425,6</b>
Slovenia	34,6	31,7	33,6	33,2	31,4	44,1	44,1	39,0	21,0
Slovacia	164,9	139,9	122,3	113,8	122,6	88,4	84,1	70,6	54,2
Finlanda	198,1	203,6	208,1	213,3	217,1	205,8	203,2	201,9	192,9
Suedia	294,5	275,1	264,4	264,9	270,8	262,1	264,8	257,4	233,0
Marea Britanie	720,0	705,6	696,5	739,0	739,6	720,3	772,3	805,7	824,6
Irlanda	:	:	:	:	:	:	:	:	5,9
Croatia	145,4	135,4	136,9	156,0	147,9	78,3	88,5	88,2	85,6

Sursa - Date furnizate de Asociația Producătorilor de Carne de Porc din România, iunie 2013



### Anexa 1.25. Evoluția efectivelor de ovine (mii capete)

	2005	2006	2007	2008	2009	2010	2011	2012	2012/2005 (±%)
<b>EU -27</b>	:	:	:	:	:	:	:	:	:
Belgia	:	:	:	:	:	:	:	:	:
Bulgaria	1602,3	1635,4	1526,4	1474,8	1400,3	1368	1454,6	1361,5	-15,0
Cehia	163,4	168,9	183,6	183,1	196,9	:	:	:	:
Danemarca	84	98	98	90	:	:	:	:	:
Germania	2036	2017	1925,7	1919,9	1851,7	1799,7	1657,8	1641	-19,4
Estonia	49	58,1	73,9	62,4	:	:	:	:	:
Irlanda	4257	3826,3	3530,5	3422,9	3182,6	3122	3321,3	3430,3	-19,4
Grecia	8744,7	8975,5	8984	8994	8859	8980	9781	9585	9,6
Spania	22514	22451,6	22194,3	19952,3	19718,2	18551,6	17002,7	16804,2	-25,4
Franța	8759,9	8494,2	8284,5	7715,2	7528	7955	7621	7453	-14,9
Italia	7954	8227,2	8237	8175,2	8012,6	7900	7942,6	7015,7	-11,8
Cipru	268,9	272,2	292,2	267,3	300,2	328,9	355,9	348,1	29,5
Letonia	41,6	41,3	53,9	67,1	:	:	:	:	:
Lituania	29,2	36,6	43,3	47,5	52,5	58,5	60,4	82,8	183,6
Luxembourg	8,8	8,5	8,2	8,1	8,8	7,5	:	:	:
Ungaria	1405	1298	1232	1236	1223	1181	1081	1147	-18,4
Malta	14,6	12	12,3	12,8	12,9	12,4	11,9	11,7	-19,9
Olanda	1725	1755	1715	1545	1091	1211	1113	1093	-36,6
Austria	325,7	312,4	351,3	333,2	344,7	358,4	361,2	364,6	11,9
Polonia	317,7	301,4	315,6	269,6	224	213,7	212,7	218,5	-31,2
Portugalia	3582,7	3549	2703,1	2558,2	2367,9	2226,3	2169,9	2091,7	-41,6
<b>România</b>	<b>7608,4</b>	<b>7678,2</b>	<b>8469,2</b>	<b>8881,6</b>	<b>9141,5</b>	<b>8417,4</b>	<b>8533,4</b>	<b>8833,8</b>	<b>16,1</b>
Slovenia	129,4	131,5	131,2	139	137,6	:	:	:	:
Slovacia	320,5	332,6	347,2	361,6	377	394,2	393,9	409,6	27,8
Finlanda	84,1	88,2	90,3	94,1	:	:	:	:	:
Suedia	479,7	505,5	520,9	520,9	540,5	564,9	622,7	610,5	27,3
Marea Britanie	23730,2	23428,5	23676	21856	21343	21295	21951	22913	-3,4

2012 - date provizorii; : - lipsă date; Sursa: Eurostat, iunie 2013.

**Anexa 1.26. Evoluția producției de carne de ovine și caprine (mii tone)**

	2005	2006	2007	2008	2009	2010	2011	2012	2012/2005 (±%)
<b>EU -27</b>	:	:	1089,628	1022,16	807,805	:	:	:	:
Belgia	3,344	1,404	1,361	1,248	0,744	2,715	2,438	2,163	-35,3
Bulgaria	24,432	23,468	21,278	20,29	6,008	:	:	:	:
Cehia	1,453	1,623	1,646	1,868	0,15	0,149	0,161	0,169	-88,4
Danemarca	1,693	1,743	1,783	1,6	1,8	1,7	1,5	1,6	-5,5
Germania	49,582	43,854	44,364	39,015	20,437	20,231	22	22	-55,6
Estonia	0,35	0,532	0,581	0,482	0,059	0,086	:	0,124	-64,6
Irlanda	73,3	70,3	65,9	58,728	54,982	47,796	48,121	53,734	-26,7
Grecia	118,183	114,407	111,322	110,232	108,594	107,051	104,76	99,365	-15,9
Spania	237,748	225,87	206,636	166,239	133,254	141,849	141,73	133,09	-44,0
Franța	129,074	129,149	126,631	117,913	89,78	90,06	92,683	89,327	-30,8
Italia	61,551	61,902	61,319	59,615	41,047	37,256	33,728	32,171	-47,7
Cipru	6,77	6,908	7,106	7,207	5,487	4,843	4,929	5,734	-15,3
Letonia	0,428	0,439	0,493	0,651	0,194	0,173	0,217	0,344	-19,6
Lituania	0,735	0,611	0,801	0,801	0,095	0,092	0,097	0,099	-86,5
Luxembourg	0,073	0,076	0,056	0,043	0,045	0,038	0,041	0,038	-47,9
Ungaria	1,103	1,143	0,875	1,217	0,166	0,197	0,162	0,231	-79,1
Malta	0,006	0,005	0	0,006	0,05	0,077	0,075	0,095	1483,3
Olanda	13,776	15,719	17,767	14,892	15,246	14,528	14,732	14,63	6,2
Austria	7,149	0	0	8,22	7,867	8,029	8,346	8,37	17,1
Polonia	1,672	1,472	1,512	1,707	0,859	1,081	0,608	0,7	-58,1
Portugalia	11,782	12,585	13,558	12,239	10,413	11,207	10,954	10,633	-9,8
<b>România</b>	<b>61,1</b>	<b>64,4</b>	<b>73,14</b>	<b>65,4</b>	<b>1,348</b>	:	:	:	:
Slovenia	0,11	0,119	0,135	0,124	0,117	0,115	0,118	0,113	2,7
Slovacia	1,552	1,201	1,166	1,266	0,581	0,721	0,526	0,561	-63,9
Finlanda	0,629	0,624	0,746	0,772	0,686	0,718	0,89	0,882	40,2
Suedia	4,067	4,211	4,61	4,641	5,08	4,996	5,076	5,038	23,9
Marea Britanie	331,594	330,189	324,843	325,744	302,716	283,141	289,322	276,055	-16,7

2012 - date provizorii; : - lipsă date; Sursa: Eurostat, iunie 2013.

**Anexa 1.27. Evoluția producției de carne de pasăre (mii tone)**

	2005	2006	2007	2008	2009	2010	2011	2012	2012/2005 (±%)
<b>EU -27</b>	10435,07	10160,014	10530,76	11129,82	:	:	:	:	:
Belgia	:	:	:	:	442,296	404,343	402,753	410,215	:
Bulgaria	98,47	107,413	116,389	91,187	98,618	96,018	98,448	99,088	0,6
Cehia	241,256	230,601	216,694	210,267	194,286	188,177	170,084	152,613	-36,7
Danemarca	186,142	169,724	171,091	176,2	167,4	184,3	186,3	151,5	-18,6
Germania	993,59	1008,85	1086,775	1191,699	1288,744	1379,562	1425	1428	43,7
Estonia	13,748	12,789	12,11	13,337	14,805	:	:	:	:
Irlanda	142,303	129,963	122,031	117,414	:	:	:	:	:
Grecia	162,858	153,654	162,265	171,75	174,101	178	175,233	181,649	11,5
Spania	1287,422	1260,853	1328,092	1375,296	1316,67	1349,428	1373,605	1382,652	7,4
Franța	1796,898	1721,628	1716,438	1706,219	1670	1712	1733	1709	-4,9
Italia	1013,05	918,594	1029,033	1115,879	1143,138	1179,874	1219,882	1258,582	24,2
Cipru	33,227	26,951	28,799	28,728	27,132	27,706	27,4	25,298	-23,9
Letonia	17,203	20,608	20,551	23,077	23,15	23,394	22,808	24,491	42,4
Lituania	56,502	65,69	68,163	70,648	65,36	71,931	75,631	81,755	44,7
Luxembourg	0,112	0,122	0,104	0,082	0	0	0	0	-100,0
Ungaria	374,605	385,03	375,957	387,769	359,995	359,994	383,491	412,203	10,0
Malta	4,528	3,942	4,567	4,979	4,684	4,398	4,155	4,252	-6,1
Olanda	671,138	660,98	720,982	:	:	:	:	:	:
Austria	107,197	101,636	109,151	109,145	:	:	:	:	:
Polonia	1035,924	1058,036	1142,746	1186,434	1266,508	1342,317	1384,837	1548,8	49,5
Portugalia	251,468	247,3	271,256	284,092	291,576	296,347	292,106	292,164	16,2
<b>România</b>	<b>292</b>	<b>266</b>	<b>305</b>	<b>343,07</b>	<b>289,86</b>	<b>287,47</b>	<b>293,858</b>	<b>312,726</b>	<b>7,1</b>
Slovenia	53,413	48,137	58,91	58,693	59,544	61,43	58,284	58,661	9,8
Slovacia	92,201	94,226	84,309	77,659	:	:	:	:	:
Finlanda	86,97	87,154	95,349	100,86	94,873	96,33	101,508	107,409	23,5
Suedia	103,708	108,003	111,858	114,012	109,983	120,045	120,088	116,305	12,1
Marea Britanie	1581,935	1517,364	1454,47	1432,62	1463,137	1567,717	1557,522	1607,938	1,6

2012 - date provizorii; : - lipsă date; Sursa: Eurostat, iunie 2013.

**Anexa 1.28. Evoluția valorii producției agricole animale (mil.euro, prețuri la poarta  
fermei)**

	2005	2006	2007	2008	2009	2010	2011	2012	2012/2005 (±%)
EU -27	327088,8	327338,7	359184,1	378996,3	336830,5	359757,8	392644,8	405649,9	24,0
Belgia	6621,73	7027,17	7397,25	7484	6846,76	7678,57	7781,37	8571,7	29,4
Bulgaria	3355,97	3471,28	3314,89	4494,1	3811,38	3821,89	4349,44	4426,12	31,9
Cehia	3454,88	3608,26	4328,4	4801,41	3700,23	4058,13	4833,91	4827,63	39,7
Danemarca	7901,98	8255,39	9136,63	9159,27	8517,7	9754,22	10575,12	11105,64	40,5
Germania	38838,02	40312,61	46319,02	50049,37	43725	46070	52289	55706	43,4
Estonia	542,92	570,91	698,84	667,86	569,78	668,28	810,57	885,82	63,2
Irlanda	5705,9	5460,99	5973,13	6137,77	5011,03	5659,68	6632,44	6936,33	21,6
Grecia	12094,96	10438,23	10896,37	10728,77	10251,77	10519,7	10926,31	10781,52	-10,9
Spania	39599,18	37176,03	42489,67	41589,34	37945,75	40371,17	41374,6	43151,07	9,0
Franța	63688,2	61025,6	66542,1	68547,5	63444,5	67851,7	72223,9	76137,3	19,5
Italia	43518,6	43400,82	45068,72	47576,71	43807,57	44226,66	47508,22	48486,49	11,4
Cipru	654,07	634,18	637,21	634,28	665,28	685,66	706,28	719,76	10,0
Letonia	751,2	850,73	1050,56	1036,4	869,34	941,55	1078,07	1304,41	73,6
Lituania	1625,75	1612,46	2077,99	2301,76	1866,02	2042,46	2585,81	2851,86	75,4
Luxembourg	291	292,01	359,32	365,39	324,69	326,38	348,4	394,95	35,7
Ungaria	6116,08	6011,49	6687,3	7843,33	5839,43	6121,75	7760,38	7566,04	23,7
Malta	122,85	125,09	127,18	136,82	129,94	126,44	128,05	125,94	2,5
Olanda	20789,24	22565	23579,51	24396,44	22791,07	24849,56	25432,71	26445,67	27,2
Austria	5271,61	5489,6	6123,66	6437,97	5858,47	6299,61	7168,5	7288,98	38,3
Polonia	15052,39	16163,43	20138,76	21821,8	17462,09	19768,56	22746,02	23180,77	54,0
Portugalia	5968,05	6040,3	6194,91	6467,85	6150,61	6339,99	6298,39	6343,11	6,3
<b>România</b>	<b>12853,03</b>	<b>14365,42</b>	<b>14301,54</b>	<b>18192,01</b>	<b>14134,39</b>	<b>15301,4</b>	<b>18048,33</b>	<b>14550,73</b>	<b>13,2</b>
Slovenia	1065,27	1066,13	1126,9	1177,52	1061,36	1109,2	1232,39	1212,5	13,8
Slovacia	1693,09	1770,14	2015,72	2355,74	1858,07	1886,63	2295,37	2168,48	28,1
Finlanda	3961,32	3608,97	4060,77	4211,76	3993,07	4205,1	4721,33	4991,75	26,0
Suedia	4408,01	4616,86	5277,35	5166,72	4255,89	5290,99	5788,97	5898,66	33,8
Marea Britanie	21143,52	21379,57	23260,45	25214,38	21939,35	23782,5	27000,89	29590,68	40,0

2012 - date provizorii; Sursa: Eurostat, iunie 2013.

**Anexa 1.29. Evoluția valorii producției agricole animale (mil.euro, prețuri la procesator)**

	2005	2006	2007	2008	2009	2010	2011	2012	2012/2005 (±%)
EU -27	128578,8	131447	139233,6	148531,6	133892,7	140090	155624,2	163610	27,2
Belgia	3563,18	3644,55	3936,84	4105,15	3640,08	3976,3	4240,25	4491,71	26,1
Bulgaria	1129,48	1109,39	1241,74	1369,22	1125,32	1037,48	1179,07	1151,22	1,9
Cehia	1574,35	1592,97	1676,39	2013,18	1527,5	1570,67	1715,09	1776,26	12,8
Danemarca	4866,61	4997,52	4966,85	5327,66	5070,64	5624,86	6388,08	6577,75	35,2
Germania	19041,67	19728,76	20926,76	23069,29	20244	21298	25080	26060	36,9
Estonia	266,65	280,58	299,05	340,05	279,12	317,38	384,08	403,1	51,2
Irlanda	3658,48	3761,69	4093,04	4218,44	3374,23	3869,32	4555,96	4819,81	31,7
Grecia	2711,47	2745,55	2656,82	2756,45	2779,79	2781,39	2833,31	2766,66	2,0
Spania	12641,28	13332,1	14312,52	13691,75	13419,54	13518,6	14601,43	16090,16	27,3
Franța	21663,1	21697,9	22361,5	24448,5	21535,2	22402,4	24769,6	25475,2	17,6
Italia	13151,61	13688,28	14313,95	15321,8	14448,22	14322,4	15788,64	16665,6	26,7
Cipru	301,2	284,01	279,39	297,8	321,53	329,61	330,5	339,51	12,7
Letonia	282,06	318,47	376,88	383,66	319,88	371,02	412,12	435,33	54,3
Lituania	692,83	720,49	803,99	884,82	679,39	801,03	910,57	922,36	33,1
Luxembourg	151,16	144,16	164,98	185,4	153,55	165,74	178,61	177,71	17,6
Ungaria	2117,98	2001,26	2215,73	2492,79	2077,68	2110,96	2440,93	2581,54	21,9
Malta	62,55	61,54	63,86	70,72	69,12	67,87	69,65	70,58	12,8
Olanda	7906,1	8188,7	8961,78	9702,77	8644,18	9312,21	10080,33	10381,35	31,3
Austria	2543,21	2637,21	2792,43	3093,02	2750,31	2840,07	3188,41	3315	30,3
Polonia	7583,8	7771,2	8930,28	9637,25	8288,17	9114,92	9955,45	10341,23	36,4
Portugalia	2309,97	2249,35	2405,37	2547,52	2389,96	2403,19	2494,24	2612,57	13,1
<b>România</b>	<b>4051,03</b>	<b>4024,44</b>	<b>4079,52</b>	<b>3851,85</b>	<b>3832,79</b>	<b>3591,5</b>	<b>3889,24</b>	<b>4111,9</b>	<b>1,5</b>
Slovenia	467,96	468,05	498,86	545,81	484,77	485,99	524,16	550,43	17,6
Slovacia	759,5	774,73	889,47	927,03	750,87	743,57	828	856,6	12,8
Finlanda	1703,22	1646,17	1708,17	1869,56	1860,47	1957,3	2104,63	2238,15	31,4
Suedia	2091,11	2109,94	2152,64	2373,49	1922,32	2290,34	2466,51	2392,28	14,4
Marea Britanie	11287,2	11467,93	12124,75	13006,64	11904,07	12785,84	14215,34	16005,97	41,8

2012 - date provizorii; Sursa: Eurostat, iunie 2013.

**Anexa 1.30. Evoluția producției de carne de porc/locuitor (kg carcasă/loc)**

	2005	2006	2007	2008	2009	2010	2011	2012	2012/2005 (±%)
<b>EU -27</b>	44,1	44,5	46,1	45,4	42,6	43,9	44,6	:	:
Belgia	97,0	95,7	100,5	99,0	100,6	103,7	100,7	100,0	3,1
Bulgaria	9,6	9,7	9,9	6,2	5,0	4,9	6,5	6,7	-30,6
Cehia	37,2	35,0	35,0	32,4	27,2	26,3	25,1	22,8	-38,7
Danemarca	331,3	322,2	330,9	311,8	287,3	301,1	309,0	287,6	-13,2
Germania	54,5	56,6	60,6	62,2	63,9	66,5	68,5	66,7	22,3
Estonia	28,3	26,1	28,2	29,6	23,0	23,8	23,1	:	:
Irlanda	49,9	49,7	47,6	46,0	43,9	47,9	51,1	52,7	5,6
Grecia	11,8	11,0	10,9	10,6	10,4	10,1	10,2	10,2	-13,7
Spania	73,6	73,9	77,3	76,9	71,8	73,3	75,2	76,1	3,4
Franța	36,2	35,8	35,8	35,6	31,1	31,1	30,7	30,0	-17,3
Italia	25,9	26,5	27,1	26,9	26,5	27,1	25,9	27,3	5,3
Cipru	73,0	68,5	70,6	75,0	72,9	69,7	65,7	60,0	-17,8
Letonia	16,7	16,5	17,7	17,9	10,9	10,4	11,3	11,7	-29,5
Lituania	30,8	31,2	29,3	22,5	12,4	16,5	19,3	19,6	-36,4
Luxembourg	23,5	21,0	20,8	20,6	19,1	18,9	18,6	19,7	-16,0
Ungaria	45,0	48,5	49,6	45,8	38,8	41,6	38,8	34,8	-22,5
Malta	22,1	20,3	19,7	20,7	17,8	18,1	17,5	13,6	-38,5
Olanda	79,6	77,4	78,9	80,3	77,3	77,7	80,9	78,5	-1,3
Austria	62,1	61,2	64,1	63,2	63,8	64,7	64,7	62,7	1,0
Polonia	50,4	54,3	54,8	49,5	42,2	45,6	47,0	44,0	-12,8
Portugalia	31,1	32,0	34,3	35,9	35,1	36,1	36,3	34,4	10,6
<b>România</b>	<b>21,5</b>	<b>21,7</b>	<b>22,8</b>	<b>21,1</b>	<b>10,3</b>	<b>10,9</b>	<b>12,3</b>	<b>13,2</b>	<b>-38,6</b>
Slovenia	15,9	16,8	16,5	15,6	11,9	12,2	11,2	10,2	-35,5
Slovacia	26,0	22,7	21,1	19,0	13,0	12,6	10,6	10,0	-61,4
Finlanda	38,9	39,6	40,4	41,0	38,6	37,9	37,5	35,7	-8,2
Suedia	30,5	29,2	29,1	29,5	28,2	28,2	27,2	24,6	-19,5
Marea Britanie	11,8	11,5	12,2	12,1	11,7	12,5	12,9	13,0	10,9

2012 - date provizorii; : - lipsă date; Sursa: Eurostat, iunie 2013.

**Anexa 1.31. Evoluția producției de carne de bovine/locuitor (kg carcasă/loc)**

	2005	2006	2007	2008	2009	2010	2011	2012	2012/ 2005 (±%)
<b>EU -27</b>	16,5	16,5	16,6	16,2	15,4	:	:	15,0	-8,9
Belgia	25,6	25,6	25,8	25,1	23,7	24,3	24,8	23,6	-7,6
Bulgaria	3,8	2,9	2,8	1,9	0,6	:	:	0,7	-81,1
Cehia	7,9	7,8	7,7	7,7	7,4	7,1	6,9	6,3	-21,1
Danemarca	25,1	23,7	23,9	23,4	22,9	23,7	23,9	22,5	-10,5
Germania	14,1	14,5	14,4	14,7	14,3	14,5	14,2	13,9	-1,5
Estonia	9,8	10,8	10,9	11,0	7,2	6,7	5,7	5,4	-44,9
Irlanda	132,8	136,0	134,7	122,1	115,6	125,1	119,6	108,1	-18,6
Grecia	5,3	5,5	5,2	5,1	5,1	5,1	5,2	5,0	-5,3
Spania	16,6	15,3	14,5	14,5	13,1	13,2	13,1	12,9	-22,3
Franța	24,8	23,9	24,1	23,7	22,8	23,5	24,0	22,6	-8,7
Italia	19,1	18,9	19,1	17,8	17,6	17,8	16,6	16,5	-13,3
Cipru	5,6	5,2	5,0	5,4	5,6	5,5	5,7	6,2	10,5
Letonia	8,9	9,0	10,0	9,4	8,4	7,8	8,3	8,0	-9,5
Lituania	15,4	13,9	16,5	14,1	13,1	12,8	13,5	13,3	-13,9
Luxembourg	21,5	19,9	19,3	20,3	18,2	19,0	17,3	16,1	-25,1
Ungaria	3,2	3,3	3,4	3,2	3,0	2,7	2,6	2,5	-22,6
Malta	3,5	3,5	3,6	3,6	3,7	3,4	2,7	2,7	-23,1
Olanda	24,3	23,5	23,6	23,1	24,4	23,4	22,9	22,3	-8,1
Austria	24,8	26,0	26,0	26,6	26,8	26,8	25,8	26,2	5,4
Polonia	8,0	9,3	9,6	10,0	10,1	10,1	9,9	9,6	20,0
Portugalia	11,2	10,0	8,6	10,2	9,7	8,8	9,1	8,8	-21,3
<b>România</b>	<b>9,6</b>	<b>9,0</b>	<b>9,8</b>	<b>8,8</b>	<b>1,2</b>	<b>1,3</b>	<b>1,4</b>	<b>1,3</b>	<b>-85,9</b>
Slovenia	18,7	18,9	18,0	18,4	17,3	17,5	17,4	16,1	-14,0
Slovacia	4,9	4,0	4,3	3,7	2,9	2,5	2,1	1,8	-63,2
Finlanda	16,5	16,6	16,8	15,6	15,2	15,3	15,4	14,9	-10,1
Suedia	15,1	15,2	14,7	14,0	16,3	15,9	15,7	14,3	-5,5
Marea Britanie	12,7	14,0	14,5	14,1	13,8	14,9	15,0	14,0	10,0

2012 - date provizorii; : - lipsă date; Sursa: Eurostat, iunie 2013.

**Anexa 1.32. Evoluția producției de carne de ovine și caprine/locuitor (kg carcasă/loc)**

	2005	2006	2007	2008	2009	2010	2011	2012	2012/2005 (±%)
<b>EU -27</b>	:	:	2,20	2,05	1,62	:	:	:	:
Belgia	0,320	0,134	0,129	0,117	0,069	0,250	0,222	0,195	-39,1
Bulgaria	3,148	3,040	2,771	2,656	0,790	:	:	:	:
Cehia	0,142	0,158	0,160	0,180	0,014	0,014	0,015	0,016	-88,7
Danemarca	0,313	0,321	0,327	0,292	0,327	0,307	0,270	0,287	-8,2
Germania	0,601	0,532	0,539	0,475	0,249	0,247	0,269	0,269	-55,3
Estonia	0,260	0,396	0,433	0,359	0,044	0,064	:	0,093	-64,4
Irlanda	17,827	16,706	15,281	13,343	12,355	10,698	10,528	11,725	-34,2
Grecia	10,664	10,284	9,965	9,830	9,644	9,469	9,263	8,801	-17,5
Spania	5,524	5,162	4,646	3,671	2,908	3,084	3,071	2,881	-47,8
Franța	2,056	2,043	1,990	1,842	1,395	1,393	1,426	1,367	-33,5
Italia	1,053	1,054	1,037	1,000	0,684	0,617	0,556	0,542	-48,6
Cipru	9,037	9,013	9,126	9,131	6,886	5,912	5,870	6,652	-26,4
Letonia	0,186	0,191	0,216	0,287	0,086	0,077	0,105	0,168	-9,2
Lituania	0,215	0,180	0,237	0,238	0,028	0,028	0,032	0,033	-84,6
Luxembourg	0,158	0,162	0,118	0,089	0,091	0,076	0,080	0,072	-54,3
Ungaria	0,109	0,113	0,087	0,121	0,017	0,020	0,016	0,023	-78,7
Malta	0,015	0,012	0,000	0,015	0,121	0,186	0,180	0,228	1427,0
Olanda	0,845	0,962	1,086	0,908	0,925	0,877	0,884	0,874	3,5
Austria	0,872	0,000	0,000	0,988	0,942	0,959	0,993	0,991	13,7
Polonia	0,044	0,039	0,040	0,045	0,023	0,028	0,016	0,018	-58,5
Portugalia	1,119	1,191	1,279	1,153	0,980	1,054	1,036	1,009	-9,9
<b>România</b>	<b>2,821</b>	<b>2,980</b>	<b>3,392</b>	<b>3,038</b>	<b>0,063</b>	:	:	:	:
Slovenia	0,055	0,059	0,067	0,062	0,058	0,056	0,058	0,055	-0,2
Slovacia	0,288	0,223	0,216	0,234	0,107	0,133	0,098	0,104	-64,0
Finlanda	0,120	0,119	0,141	0,146	0,129	0,134	0,166	0,163	35,9
Suedia	0,451	0,465	0,506	0,505	0,549	0,535	0,539	0,531	17,7
Marea Britanie	5,523	5,466	5,344	5,323	4,915	4,565	4,628	4,364	-21,0

2012 - date provizorii; : - lipsă date; Sursa: Eurostat, iunie 2013.



**Anexa 1.33. Evoluția producției de carne de pasăre/locuitor (kg carcasă/loc)**

	2005	2006	2007	2008	2009	2010	2011	2012	2012/2005 (±%)
<b>EU -27</b>	21,2	20,6	21,3	22,4	:	:	:	:	:
Belgia	:	:	:	:	41,1	37,3	36,6	37,0	:
Bulgaria	12,7	13,9	15,2	11,9	13,0	12,7	13,4	13,5	6,6
Cehia	23,6	22,5	21,1	20,3	18,6	17,9	16,2	14,5	-38,5
Danemarca	34,4	31,3	31,4	32,2	30,4	33,3	33,5	27,2	-21,0
Germania	12,0	12,2	13,2	14,5	15,7	16,9	17,4	17,4	44,9
Estonia	10,2	9,5	9,0	9,9	11,0	:	:	:	:
Irlanda	34,6	30,9	28,3	26,7	:	:	:	:	:
Grecia	14,7	13,8	14,5	15,3	15,5	15,7	15,5	16,1	9,5
Spania	29,9	28,8	29,9	30,4	28,7	29,3	29,8	29,9	0,1
Franța	28,6	27,2	27,0	26,7	26,0	26,5	26,7	26,2	-8,6
Italia	17,3	15,6	17,4	18,7	19,0	19,6	20,1	21,2	22,3
Cipru	44,4	35,2	37,0	36,4	34,0	33,8	32,6	29,3	-33,8
Letonia	7,5	9,0	9,0	10,2	10,2	10,4	11,0	12,0	60,8
Lituania	16,5	19,3	20,1	21,0	19,5	21,6	24,8	27,2	65,0
Luxembourg	0,2	0,3	0,2	0,2	0,0	0,0	0,0	0,0	:
Ungaria	37,1	38,2	37,3	38,6	35,9	35,9	38,4	41,5	11,9
Malta	11,2	9,7	11,2	12,1	11,3	10,6	10,0	10,2	-9,4
Olanda	41,2	40,5	44,1	:	:	:	:	:	:
Austria	13,1	12,3	13,2	13,1	:	:	:	:	:
Polonia	27,1	27,7	30,0	31,1	33,2	35,2	35,9	40,2	48,1
Portugalia	23,9	23,4	25,6	26,8	27,4	27,9	27,6	27,7	16,0
<b>România</b>	<b>13,5</b>	<b>12,3</b>	<b>14,1</b>	<b>15,9</b>	<b>13,5</b>	<b>13,4</b>	<b>13,7</b>	<b>14,6</b>	<b>8,6</b>
Slovenia	26,7	24,0	29,3	29,2	29,3	30,0	28,4	28,5	6,7
Slovacia	17,1	17,5	15,6	14,4	:	:	:	:	:
Finlanda	16,6	16,6	18,1	19,0	17,8	18,0	18,9	19,9	19,7
Suedia	11,5	11,9	12,3	12,4	11,9	12,9	12,8	12,3	6,6
Marea Britanie	26,3	25,1	23,9	23,4	23,8	25,3	24,9	25,4	-3,5

2012 - date provizorii; : - lipsă date; Sursa: Eurostat, iunie 2013.

**Anexa 1.34. Consumul mediu anual pe locuitor, la principalele produse de origine animală**

	2005	2006	2007	2008	2009	2010	2011	2011/2005 (±%)
Carne și produse din carne în echivalent carne proaspătă - kg	63,3	64,7	62,7	63	63,8	56,6	52,8	-16,6
Carne de bovine - kg	10,2	9,6	8	7,6	6,9	5,4	5,2	-49,0
Carne de porcine - kg	29,2	31,5	31,4	33	32,5	31,4	28,7	-1,7
Carne de ovine și caprine - kg	2,6	2,2	2,5	2,4	2,4	2,2	2,2	-15,4
Carne de pasăre = kg	21,2	21,4	20,1	19,2	21,5	17,2	16,5	-22,2
Grăsimi vegetale și animale (greutate brută) - kg	18,2	19,2	17,1	17,9	19,9	20,8	18,2	0,0
Ulei comestibil (greutate brută) - kg	11,6	12,6	10,6	11,5	12,9	14,6	12,3	6,0
Unt (greutate brută) = kg	0,5	0,6	0,6	0,6	0,8	0,6	0,6	20,0
Lapte și produse din lapte în echivalent lapte 3,5% grăsime (exclusiv unt) litri	245,9	254,2	260,4	262,3	240,2	230,7	234,5	-4,6
Ouă - bucăți	284	277	268	267	243	239	249	-12,3
Pește și produse din pește în echivalent pește proaspăt - kg	4,5	4,6	3,8	4	4,8	4,6	3,7	-17,8

Sursa: Baza de date Tempo-Online, INS, 2013.

**Anexa 1.35. Gradul de autosuficiență la produse de origine animală, 2010 (%)**

	Total	Vită și vițel	Porc	Pasăre	Ovine și caprine	Produse din lapte proaspăt	Brânză	Unt
Bulgaria	55	66	38	73	114	89	129	27
Germania	113	119	110	101	55	124	120	92
Estonia	86	94	106	54	100	109	155	100
Irlanda	:	673	203	107	377	68	527	1 003
Spania	53	24	39	79	87	85	80	27
Franța	105	105	106	114	46	105	121	84
Italia	76	59	67	109	45	87	92	79
Cipru	:	47	103	78	78	87	90	1
Ungaria	187	180	105	3 698	693	90	75	76
Austria	111	145	108	73	73	150	94	71
Portugalia	72	44	66	91	77	95	77	208
<b>România</b>	<b>77</b>	<b>111</b>	<b>60</b>	<b>89</b>	<b>143</b>	<b>97</b>	<b>94</b>	<b>83</b>
Slovenia	65	118	52	91	178	88	64	67

: - lipsă date;

Sursa: EU Agriculture. Statistical and Economic Information, 2012, European Commission.

**Anexa 1.36. Evoluția suprafeței cultivate cu cereale-total (mii hectare)**

	2005	2006	2007	2008	2009	2010	2011	2012	2012/2005 (±%)
EU -27	:	:	:	:	:	:	:	:	:
Belgia	:	:	:	:	345	243	327,7	:	:
Bulgaria	:	:	:	1713,5	:	1770,3	1768,7	1908,5	:
Cehia	1611,6	1532	1579,8	1552,7	1541,7	1462,8	1479,5	1454,4	-9,8
Danemarca	1508,5	1494	1448,3	1503,3	1487,7	1484,4	1491,4	1495,5	-0,9
Germania	6839	6702,2	6571,7	7038,5	6908,4	6595,4	6500,6	6527,3	-4,6
Estonia	282,1	280,3	292,3	309,3	316,4	275,3	297	290,6	3,0
Irlanda	282	279,8	278,9	:	298,5	272,3	296,2	:	:
Grecia	1244,4	1068,8	1043,9	1132	1172	1017	963,7	:	:
Spania	6598	6304,6	6244,3	6740,1	6073,3	6039,9	5985,5	6095,8	-7,6
Franța	9175,8	9048,1	9089,5	9662,2	9381,2	9263,5	9198,9	9391,8	2,4
Italia	3999	3801	3933,3	4038,5	3453,7	3473,6	4626,3	:	:
Cipru	62,1	59,2	43,6	38,7	31,2	34	37,7	39,7	-36,1
Letonia	469	511,8	521,9	544,2	540,8	517,2	515,7	563,9	20,2
Lituania	956,1	962,9	1003,3	1022	1103,5	1012	1064,7	1159,7	21,3
Luxembourg	28,5	28,8	28,5	31,1	30,4	29,7	28,8	27,8	-2,5
Ungaria	2933,5	2838,2	2765	2908,2	2882,1	2594,9	2677,5	2747,9	-6,3
Malta	:	:	:	:	:	:	:	:	:
Olanda	221,7	219,3	222,1	243,3	228,4	217,6	212	208	-6,2
Austria	796,1	776,8	811,2	841	835,1	811,8	807,3	811,5	1,9
Polonia	8328,9	8381,1	8352,9	8598,8	8582,8	7637,7	7803	7704,3	-7,5
Portugalia	389,3	373,2	312,1	365,4	339,9	304,1	283,1	283,1	-27,3
<b>România</b>	<b>5828,8</b>	<b>5078,2</b>	<b>5108,7</b>	<b>5192,7</b>	<b>5282,6</b>	<b>5019,3</b>	<b>5219,7</b>	<b>5394,7</b>	<b>-7,4</b>
Slovenia	95,5	96,2	99,3	105,6	100,9	94,8	95	98,9	3,6
Slovacia	799,8	740	784,4	799,4	768	694,9	741,5	792,8	-0,9
Finlanda	1187,5	1152,6	1168,4	1251,3	1203,1	951,5	1042,3	1040	-12,4
Suedia	1013,3	961,8	981,8	1077,7	1032,5	950,1	988,5	999,8	-1,3
Marea Britanie	2919,2	2863,9	2885,2	3274,3	3076	3013	3075	3142	7,6

2012 - date provizorii; : - lipsă date; Sursa: Eurostat, iunie 2013.

**Anexa 1.37. Evoluția suprafeței cultivate cu grâu-total (mii hectare)**

	2005	2006	2007	2008	2009	2010	2011	2011/2005 (±%)
UE-27	:	:	:	:	:	:	:	:
Belgia	:	:	:	:	211.5	213	203.2	:
Bulgaria	:	:	:	1111.5	:	1137.7	1137.5	:
Cehia	820.4	781.5	811	802.3	831.3	833.6	863.1	5.2
Danemarca	675.6	686.3	688.8	638.2	739	763.6	747	10.6
Germania	3173.7	3114.7	2992.1	3213.5	3226	3326.6	3248.2	2.3
Estonia	85.4	90.9	99.5	107.6	113.6	119.4	128.9	50.9
Irlanda	95.2	87.5	84.3	:	84.5	77.8	93.8	-1.5
Grecia	845.5	685	623.3	657.1	698	510	543.7	-35.7
Spania	2274.1	1920.2	1803.3	2057.9	1772.5	1948.1	1992.7	-12.4
Franța	5277.9	5245.7	5238.8	5492.5	5146.6	5425.7	5826.6	10.4
Italia	2122.9	1925.7	2100.4	2289.1	1795.5	1829.5	1726	-18.7
Cipru	5.3	5.4	5.3	5	5.8	7.6	11.1	109.4
Letonia	187.5	215.1	224.6	256.6	285.7	296.5	306.9	63.7
Lituania	369.5	343.8	354.6	403.5	500	516.8	551.1	49.1
Luxemburg	11.9	12.7	12.6	14.6	13.8	14	13.9	16.8
Ungaria	1130.7	1074.7	1111.3	1130.2	1146.5	1011.2	980.5	-13.3
Malta	:	:	:	:	:	0	0	:
Olanda	135.7	140	141.3	156.5	150.9	153.3	151	11.3
Austria	289	284.6	293	296.8	309	302.9	304.3	5.3
Polonia	2218.1	2175.7	2112	2278	2346.2	2406.1	2258.7	1.8
Portugalia	122.7	104.7	54.9	88.3	73	57.7	42.9	-65.0
<b>România</b>	<b>2476</b>	<b>2012.6</b>	<b>1975</b>	<b>2110.3</b>	<b>2148.8</b>	<b>1994.4</b>	<b>1979.8</b>	<b>-20.0</b>
Slovenia	30.1	32.1	31.9	35.3	34.3	32	29.7	-1.3
Slovacia	375.8	350.9	360.7	373.7	380.3	350.3	362.7	-3.5
Finlanda	215.1	192.4	203.9	219.6	218.3	211.5	254.6	18.4
Suedia	354.1	360.2	360.5	360.5	374	397.1	418.9	18.3
Marea Britanie	1867.2	1836.1	1830.5	2080.2	1775	1939	1969	5.5

: - lipsă date; Sursa: Eurostat, iunie 2013.

**Anexa 1.38. Evoluția suprafeței cultivate cu floarea-soarelui (mii hectare)**

	2005	2006	2007	2008	2009	2010	2011	2012	2012/2005 (±%)
EU -27	:	:	:	:	:	:	:	:	:
Belgia	:	:	:	:	:	:	:	:	:
Bulgaria	:	:	:	721,7	:	729,9	747,1	780,8	:
Cehia	39,6	47,1	24,4	24,5	25,6	27,2	28,6	24,6	-37,9
Danemarca	:	:	:	:	:	0	0	0	
Germania	27,1	32	19,2	24,9	23,6	25	26,8	26,4	-2,6
Estonia	:	:	:	:	:	0	0	0	:
Irlanda	:	:	:	:	:	:	:	:	:
Grecia	4,6	10,2	14	14,7	23,5	63,5	82,7	:	:
Spania	517,3	622,5	600,9	730,8	851,1	682,5	862,9	761,2	47,1
Franța	646,2	644,8	518,6	629,5	724,8	694,9	741,5	680	5,2
Italia	129,9	144,6	126,5	114,6	123,8	100,5	118,1	111,7	-14,0
Cipru	:	:	:	:	:	0	0	0	:
Letonia	:	:	:	:	:	0	0	0	:
Lituania	:	:	:	:	:	0	0	0	:
Luxembourg	:	:	:	:	:	0	0	0	:
Ungaria	511,1	534,2	512,9	549,8	535,1	501,5	579,5	606,6	18,7
Malta	:	:	:	:	:	0	0	0	:
Olanda	0,4	0,4	0	0,4	0,4	0	0	0,4	0,0
Austria	30,2	34,6	26,4	26,8	25,9	25,4	26	23,4	-22,5
Polonia	4,3	4,6	3,2	2,6	2,3	3	2,8	:	:
Portugalia	7,1	7,8	17,6	24,4	21,3	14	22,4	22,4	215,5
<b>România</b>	<b>971</b>	<b>991,4</b>	<b>835,9</b>	<b>813,9</b>	<b>766,1</b>	<b>786,1</b>	<b>993,3</b>	<b>1016,6</b>	<b>4,7</b>
Slovenia	:	:	:	:	:	0,2	0	0	:
Slovacia	91,8	109,1	65,2	74,9	84	82,9	88,7	90,1	-1,9
Finlanda	0,1	0,1	0,1	0,1	0,1	0	0	0	-100,0
Suedia	0	0	0	0	0	0	0	0	:
Marea Britanie	1	:	:	:	:	0	0	:	:

2012 - date provizorii; : - lipsă date; Sursa: Eurostat, iunie 2013.

**Anexa 1.39. Evoluția suprafeței cultivate cu rapiță (mii hectare)**

	2005	2006	2007	2008	2009	2010	2011	2012	2012/2005 (±%)
EU -27	:	:	:	:	:	:	:	:	:
Belgia	:	:	:	:	9,7	11,3	12	13,1	:
Bulgaria	:	:	:	87,5	:	212	231,3	134,5	:
Cehia	267,2	292,2	337,6	356,9	354,8	368,8	373,4	401,3	50,2
Danemarca	111,7	125,4	179,2	172,1	163,1	166,5	150,5	129,1	15,6
Germania	1343,9	1429	1548,2	1370,7	1471,2	1461,2	1328,6	1306,2	-2,8
Estonia	46,6	62,5	73,6	77,7	82,1	98,2	89	86	84,5
Irlanda	3,7	5,1	8,2	6,7	6,5	:	0	:	:
Grecia	:	:	:	0	0	15,3	2,1	:	:
Spania	4,8	5,5	19,8	10,9	21,7	20,6	32,1	28,6	495,8
Franța	1231,5	1405,6	1615,9	1421,2	1480,8	1465,2	1555,9	1606,9	30,5
Italia	3,5	3,5	7,1	12,6	24,7	20,4	18,8	10,6	202,9
Cipru	:	:	:	:	:	0	0	0	:
Letonia	71,7	84,2	99,6	85,2	95,5	106,1	117,9	114,9	60,3
Lituania	109,4	150,8	174,4	161,6	191,9	251,9	250,2	260,8	138,4
Luxembourg	4,1	4,8	5,4	5,2	4,6	4,7	4,7	4,6	12,2
Ungaria	122,4	142,1	225,4	246,8	260,6	259,3	233,9	163	33,2
Malta	:	:	:	:	0	0	0	0	:
Olanda	2,1	3,3	3,4	2,4	2,7	2,6	2	2,1	0,0
Austria	35,3	42,6	48,5	56,1	56,9	53,8	53,6	55,8	58,1
Polonia	550,2	623,9	796,8	771,1	810	946,1	830,1	:	:
Portugalia	:	:	:	:	0	0	0	0	:
<b>România</b>	<b>87,8</b>	<b>110,1</b>	<b>364,9</b>	<b>365</b>	<b>419,9</b>	<b>527,2</b>	<b>390</b>	<b>99,6</b>	<b>13,4</b>
Slovenia	:	:	:	:	:	5,3	4,8	5,1	:
Slovacia	107,4	123,9	155,2	162,9	167,6	164	143,7	106,8	-0,6
Finlanda	76,9	107,9	90,2	64,5	81	157,7	91	57,3	-25,5
Suedia	82	90	87,7	89,5	99,4	110,2	94,8	109,8	33,9
Marea Britanie	519	499,6	601,6	598,1	:	642	705	755	45,5

2012 - date provizorii; : - lipsă date; Sursa: Eurostat, iunie 2013.

**Anexa 1.40. Evoluția suprafeței cultivate cu sfeclă de zahăr (mii hectare)**

	2005	2006	2007	2008	2009	2010	2011	2012	2012/2005 (±%)
EU -27	:	:	:	:	:	:	:	:	:
Belgia	:	:	:	:	62,7	:	62,2	61,6	:
Bulgaria	1,3	1,4	1,3	0	:	0	0	0	-100,0
Cehia	65,6	61	54,3	50,4	52,5	56,4	58,3	61,2	-6,7
Danemarca	47	41,4	39,4	36,4	38	39,2	40	40,8	-13,2
Germania	420,1	357,6	402,7	369,3	383,6	364,1	398,1	402,1	-4,3
Estonia	0	0	0	0	:	0	0	0	:
Irlanda	31	1,7	1	1	1	0	0	0	:
Grecia	42,5	26,9	13,6	14,2	24,2	13,2	5,5	:	:
Spania	102	85,5	68,2	52,3	49,8	43,4	44,9	39	-61,8
Franța	378,5	379,3	393,5	349,3	372,6	383,1	393,4	389,8	3,0
Italia	253	91,2	85,6	61,8	60,6	62,7	62,2	45,5	:
Cipru	:	:	:	:	:	0	0	0	:
Letonia	13,5	12,7	0,3	0	:	0	0	0	-100,0
Lituania	21	18,5	16,9	8,7	15,1	15,3	17,6	19,2	-8,6
Luxembourg	0	0	0	0	0	0	0	0	:
Ungaria	61,6	46,8	41,2	9,6	13,8	13,9	15,2	17,3	-71,9
Malta	:	:	:	:	:	0	0	0	:
Olanda	91,3	82	82,1	72,2	72,7	70,6	73,3	72,7	-20,4
Austria	44,2	39,4	42,3	43	43,9	44,8	46,6	49,3	11,5
Polonia	286,2	262	247,4	187,5	199,9	206,4	203,5	:	:
Portugalia	8,6	4,3	2,9	1,6	0,1	0,2	0,3	0,3	-96,5
<b>România</b>	<b>25,2</b>	<b>39,8</b>	<b>28,7</b>	<b>20,4</b>	<b>21,3</b>	<b>21,6</b>	<b>18,8</b>	<b>27,4</b>	<b>8,7</b>
Slovenia	:	:	:	:	:	0	0	0	:
Slovacia	33,1	27,7	18,9	11,1	15,9	17,9	18,1	19,7	-40,5
Finlanda	31,3	23,9	16	13,6	14,8	14,6	14,1	11,5	-63,3
Suedia	49,2	44,2	40,7	36,8	39,8	38	39,6	39	-20,7
Marea Britanie	148,3	130,1	125	119,7	114	118	113	120	-19,1

2012 - date provizorii; : - lipsă date; Sursa: Eurostat, iunie 2013.

**Anexa 1.41. Evoluția suprafeței cultivate cu cartofi (mii hectare)**

	2005	2006	2007	2008	2009	2010	2011	2012	2012/2005 (±%)
EU -27	:	:	:	:	:	:	:	:	:
Belgia	:	:	:	:	73,7	:	82,3	64,5	:
Bulgaria	:	:	:	21,7	:	13,8	16,2	14,9	:
Cehia	36,1	30	31,9	29,8	28,7	27,1	26,5	23,7	-34,3
Danemarca	40	38,6	41,2	40,7	38,9	38,4	41,6	39,5	-1,3
Germania	276,9	274,3	275	259,8	263,7	254,4	258,7	238,3	-13,9
Estonia	14	11,5	11,1	8,7	9,1	6,1	9,2	8,8	-37,1
Irlanda	11,8	11,5	11,7	12	12,9	12,2	10,4	8,8	-25,4
Grecia	35,5	36	33,1	33,5	33,5	31,4	28,5	:	:
Spania	100,6	87,2	85,7	81,9	85,4	77,4	79,9	73,3	-27,1
Franța	156,4	158,3	158,8	156,2	163,6	157,6	157,8	154,1	-1,5
Italia	69,9	72,5	69,5	70,6	70,6	62,4	62,1	58,7	-16,0
Cipru	6,2	4,3	6,3	5,1	5	4,3	4,5	4,7	-24,2
Letonia	45,1	45,1	40,3	37,8	30	18,3	14,4	12,2	-72,9
Lituania	72,3	57,3	52,3	48	46,1	36,2	37,3	31,7	-56,2
Luxembourg	0,6	0,6	0,6	0,6	0,6	0,6	0,6	0,6	0,0
Ungaria	25,4	22,6	25,1	25,4	22,3	20,8	21	22,1	-13,0
Malta	1	0,8	0,7	0,7	0,7	0,7	0,7	0,7	-30,0
Olanda	155,8	155,8	156,9	151,9	155,2	157	159,2	149,8	-3,9
Austria	22,2	21,9	22,7	22,8	22,2	22	22,9	21,8	-1,8
Polonia	588,2	597,2	549,4	529,5	488,7	388,3	393	:	:
Portugalia	37,2	37	37,1	33,5	28,5	25,5	26,5	26,5	-28,8
<b>România</b>	<b>284,9</b>	<b>278,1</b>	<b>268,1</b>	<b>255,3</b>	<b>255,2</b>	<b>247</b>	<b>248,3</b>	<b>228,9</b>	<b>-19,7</b>
Slovenia	:	:	:	:	:	4,1	3,6	3,4	:
Slovacia	19,4	18,4	18,2	14,3	11,7	11	10,4	8,9	-54,1
Finlanda	28,9	28,1	27,6	26,5	26,4	25,2	24,4	20,7	-28,4
Suedia	30,5	28	28,4	26,9	27	27,2	27,7	24,8	-18,7
Marea Britanie	137	140,2	140,2	143,6	144	138	146	149	8,8

2012 - date provizorii; : - lipsă date; Sursa: Eurostat, iunie 2013.



**Anexa 1.42. Evoluția producției totale de cereale (mii tone)**

	2005	2006	2007	2008	2009	2010	2011	2012	2012/2005 (±%)
EU -27	:	:	:	:	:	:	:	:	:
Belgia	2817,5	2741,8	2786,8	3307,2	3324,3	3105,2	2944,2	:	:
Bulgaria	5818,9	5511,8	3171,3	6976,9	6383,8	7079	7460,7	6940,6	:
Cehia	7659,8	6386,1	7152,9	8443,3	7832	6877,6	8284,8	6595,5	-13,9
Danemarca	9283,1	8632,3	8220,2	9073,5	10116,8	8747,7	8793,5	9460,4	1,9
Germania	45980,2	43474,8	40632,1	50104,9	49748,2	44038,7	41920,4	45396,6	-1,3
Estonia	760,1	619,3	879,5	864,2	873,5	678,4	771,6	993,8	30,7
Irlanda	1944,7	2089,8	2006	2461,3	2063	2040,3	2509,4	:	:
Grecia	4230,4	3623,1	3762	4819,6	4609	3869	4415,5	:	:
Spania	13486,3	18367,5	23820,3	23544	16913,5	18941,3	21167	16411,6	21,7
Franța	63977,8	61613,2	59382,2	70142	69861,8	65555	63696,4	68334,5	6,8
Italia	20092,1	18787,4	18810,5	20459	15891,6	16941,2	18226,2	:	:
Cipru	70,2	66,8	63,5	6,3	56,8	65,7	73,7	73,7	5,0
Letonia	1314,3	1158,7	1535,2	1689,4	1663,1	1435,5	1412	2124,5	61,6
Lituania	2811,1	1857,8	3017	3421,9	3806,4	2796,7	3225,9	4656,6	65,7
Luxembourg	160,6	161,5	148,4	189,7	188,6	166,2	149,6	153,4	-4,5
Ungaria	16203	14459,6	9643	16830,7	13578,6	12256,1	13669,2	10299	-36,4
Malta	:	:	:	:	:	:	:	:	:
Olanda	1857,3	1749,9	1622,6	2062,6	2088,8	1888	1685	1775	-4,4
Austria	4898,3	4460	4757,9	5747,8	5144,2	4817,9	5704,3	4875,9	-0,5
Polonia	26927,8	21775,9	27142,8	27664,3	29826,6	27228,1	26767,4	28543,8	6,0
Portugalia	675,4	1048,9	909,8	1160,9	956,5	849	972,4	993,8	47,1
<b>România</b>	<b>19331,2</b>	<b>15740,9</b>	<b>7788,6</b>	<b>16777,5</b>	<b>14800,5</b>	<b>16651,3</b>	<b>20776,9</b>	<b>12563</b>	<b>-35,0</b>
Slovenia	576,3	493,6	531,9	579,6	532,8	568,8	607,8	569,9	-1,1
Slovacia	3585,3	2928,8	2793,2	4137	3330	2554,2	3714,1	3035,8	-15,3
Finlanda	4058,3	3790	4137,3	4229,1	4260,9	2989,3	3667,8	3686,5	-9,2
Suedia	5050,6	4128,4	5057,6	5195	5250,2	4287	4646,4	5106,2	1,1
Marea Britanie	21001,8	20842,8	19129,4	24282,4	21618	20946	21485	19515	-7,1

2012 - date provizorii; : - lipsă date; Sursa: Eurostat, iunie 2013.

**Anexa 1.43. Evoluția producției totale de sfeclă de zahăr (mii tone)**

	2005	2006	2007	2008	2009	2010	2011	2012	2012/2005 (±%)
EU -27	:	:	:	:	:	:	:	:	:
Belgia	5983,2	5666,6	5730,5	4713,5	5185,1	4464,8	5409	4538,4	:
Bulgaria	24,7	26,8	16,3	0,1	:	0	0	0	:
Cehia	3495,6	3138,3	2889,9	2884,6	3038,2	3065	3898,9	3868,8	10,7
Danemarca	2762,6	2314,2	2255,3	2187,2	1898,2	2356,4	2700,4	2648,9	-4,1
Germania	25284,7	20646,6	25139,1	23002,6	25919	23431,9	29577,5	27891	10,3
Estonia	0	0	0	:	:	0	0	0	0
Irlanda	1380	75,6	45	45	45	0	0	0	0
Grecia	2800	1650	855	1163,8	1600	761,5	324,4	:	:
Spania	7275,7	5827	4910	4170,7	4225,4	3534,5	4188,5	3459,5	-52,5
Franța	31149,6	29871,4	33212,7	30306,3	34913	31838,3	37259,1	33739	8,3
Italia	14155,7	4769,6	4629,9	43,9	3307,7	3550,1	3547,9	2501,2	:
Cipru	:	:	:	:	:	87,3	0	0	:
Letonia	519,9	473,9	11,1	0	:	0	0	0	-100,0
Lituania	798,5	717,1	799,9	339,1	682	706,7	877,8	1003	25,6
Luxembourg	0	0	0	0	0	0	0	0	0
Ungaria	3515,9	2454,2	1692,8	573,2	737	818,9	856,4	758,7	-78,4
Malta	:	:	:	:	0	0	0	0	:
Olanda	5931	5414,1	5511,5	5218,5	5735	5280,4	5858	5735	-3,3
Austria	3132,6	2493,1	2656,2	3091,4	3083,1	3131,7	3456,2	3114,4	-0,6
Polonia	11912,4	11474,8	12681,6	8715,1	10849,2	9972,6	11674,2	:	:
Portugalia	604,9	320	251,6	137	6,6	4,2	8	8	-98,7
<b>România</b>	<b>729,7</b>	<b>1152,2</b>	<b>748,8</b>	<b>706,7</b>	<b>816,8</b>	<b>837,9</b>	<b>660,5</b>	<b>739,2</b>	<b>1,3</b>
Slovenia	260,1	262	:	:	:	0	0	0	-100,0
Slovacia	1732,6	1370,9	846,5	678,9	898,8	977,7	1160,7	894,5	-48,4
Finlanda	1181,3	952	673,1	468	559	542,1	675,7	398,7	-66,2
Suedia	2381,2	2189	2137,7	1974,9	2405,8	1976,2	2493,2	2176,9	-8,6
Marea Britanie	8687	7400	6733	7641	8457	6527	8504	8400	-3,3

2012 - date provizorii; : - lipsă date; Sursa: Eurostat, iunie 2013.

**Anexa 1.44. Evoluția producției totale de grâu (mii tone)**

	2005	2006	2007	2008	2009	2010	2011	2011/2005 (±%)
EU -27	:	:	:	:	:	:	:	:
Belgia	1799,4	1719,5	1645,3	1944,3	1978,1	1912,8	1654,8	-8,0
Bulgaria	3478,1	3301,9	2390,6	4632,2	3976,9	4094,6	4458,5	28,2
Cehia	4145	3506,3	3938,9	4691,1	4358,1	4161,6	4913	18,5
Danemarca	4887,2	4801,6	4519,2	5018,7	5940,4	5059,9	5059,9	3,5
Germania	23692,7	22427,9	20828,1	25988,6	25190,3	24039,7	22782,8	-3,8
Estonia	263,4	219,6	345,8	342,5	342,5	327,6	353,2	34,1
Irlanda	801,7	801	713,4	992,8	690,1	669,2	0	-100
Grecia	1761	1576,3	1383,5	1939,3	1830	1663,1	1702	-3,4
Spania	4026,7	5521,6	6436,4	6831,5	4772,7	5941,2	6900,2	71,4
Franța	36885,5	35363,6	32769,9	39001,7	38324,7	38194,7	38036,8	3,1
Italia	7717,1	7181,7	7170,2	8859,4	6341	6777,3	6622	-14,2
Cipru	9,2	7,5	10,7	2,5	14,7	18,9	24,9	170,7
Letonia	676,5	598,3	807,3	989,6	1036,4	973	939,5	38,9
Lituania	1379,4	809,8	1390,7	1722,5	2100,2	1708,2	1869,3	35,5
Luxembourg	71,7	75,6	70,5	97,2	90,9	83,5	76,8	7,1
Ungaria	5088,2	4376,2	3986,7	5630,8	4419,2	3763,7	4129,7	-18,8
Malta	:	:	:	:	:	:	:	:
Olanda	1174,7	1184,5	1018,4	1366,2	1402	1442,4	1186	1,0
Austria	1453,1	1396,3	1399,3	1689,7	1523,4	1517,8	1781,8	22,6
Polonia	8771,4	7059,7	8317,3	9274,9	9789,9	9487,8	9339,2	6,5
Portugalia	81,5	249,6	102,3	203,3	124,1	82,6	58,6	-28,1
<b>România</b>	<b>7340,7</b>	<b>5526,2</b>	<b>3044,5</b>	<b>7181</b>	<b>5202,5</b>	<b>5587,5</b>	<b>7192,2</b>	<b>-2,0</b>
Slovenia	141,3	134,4	133	160	136,5	152,3	153,6	8,7
Slovacia	1607,9	1342,7	1379,6	1819,5	1537,9	1227,8	1639,3	2,0
Finlanda	801,2	684,1	796,8	787,5	887	723,3	980,7	22,4
Suedia	2246,8	1967,4	2255,7	2202,2	2277,9	2143	2253,1	0,3
Marea Britanie	14876,6	14734,6	13220,6	17227,1	14076	14878	15257	2,6

: - lipsă date; Sursa: Eurostat, iunie 2013.

**Anexa 1.45. Evoluția producției totale de rapiță (mii tone)**

	2005	2006	2007	2008	2009	2010	2011	2012	2012/2005 (±%)
EU -27	:	:	:	:	:	:	:	:	:
Belgia	24	34	40,5	33,3	41,7	45,5	52,2	51,5	:
Bulgaria	21,8	28,5	93	231,2	235,5	544,8	519,9	271	:
Cehia	769,4	880,2	1031,9	1048,9	1128,1	1042,4	1046,1	1109,1	44,2
Danemarca	342,2	434,7	596,3	629,2	637,4	579,8	508,3	484,6	41,6
Germania	5051,7	5336,5	5320,5	5154,7	6306,7	5697,6	3869,5	4821,1	-4,6
Estonia	83,1	84,6	133,3	111,1	136	131	144,2	162,6	95,7
Irlanda	14,2	17,9	31,9	23,4	22	:	0	:	:
Grecia	:	:	:	0	0	39,7	4,8	:	:
Spania	5,4	7,9	34,7	20,8	34,7	35,8	63,9	51,5	853,7
Franța	4532,9	4144,5	4683,8	4719,1	5584,1	4815,5	5355,3	5483,1	21,0
Italia	6,1	6	14,6	28,1	50,7	50,3	44,3	25,2	:
Cipru	:	:	:	:	:	0	0	0	:
Letonia	145,7	121,7	211,7	204,7	208,5	226,3	220,1	303,9	108,6
Lituania	201,2	169,6	311,9	330,2	415,8	416,7	484,3	632,9	214,6
Luxembourg	14,7	16,3	18,3	16,4	18,1	15,9	15,6	15,3	4,1
Ungaria	282,7	338	495,9	654,7	579,4	530,6	526,7	400,8	41,8
Malta	:	:	:	:	0	0	0	0	:
Olanda	7,7	11,6	11,8	9,5	12	11,5	6,8	7	-9,1
Austria	104,3	137,3	144,7	174,6	171,1	170,6	179,7	148,9	42,8
Polonia	1449,8	1651,5	2129,9	2105,8	2496,8	2228,7	1861,8	:	:
Portugalia	:	:	:	:	0	0	0	0	:
<b>România</b>	<b>147,6</b>	<b>175,1</b>	<b>361,5</b>	<b>673</b>	<b>569,6</b>	<b>943</b>	<b>739</b>	<b>159,3</b>	<b>7,9</b>
Slovenia	5,4	5	14,7	10,9	9,8	15,5	13,9	16,7	209,3
Slovacia	235,1	259,7	321,1	424,4	386,7	322,5	332,2	212,6	-9,6
Finlanda	105,6	148,3	113,6	88,9	139,8	178,5	115,1	73,2	-30,7
Suedia	198,2	220,4	222,4	259,4	298,5	279,6	250,4	322,5	62,7
Marea Britanie	1897,7	1890,1	2108,1	1973,2	1912	2230	2758	2564	35,1

2012 - date provizorii; : - lipsă date; Sursa: Eurostat, iunie 2013.

**Anexa 1.46. Evoluția producției totale de cartofi (mii tone)**

	2005	2006	2007	2008	2009	2010	2011	2012	2012/2005 (±%)
EU -27	:	:	:	:	:	:	:	:	:
Belgia	2780,9	2592,8	3189,8	2946,9	3296,4	3455,8	4128,7	2929,8	:
Bulgaria	375,5	386,1	298,7	353,1	231,7	251,2	232,3	151,3	:
Cehia	1013	692,2	820,5	769,6	752,5	665,2	805,3	661,8	-34,7
Danemarca	1576,4	1361,2	1625,6	1705	1617,7	1357,8	1620,2	1664,2	5,6
Germania	11624,3	10030,6	11643,8	11369	11683,1	10143,1	11837,2	10665,6	-8,2
Estonia	209,8	152,6	191,8	125,2	139,1	110,2	164,7	148,2	-29,4
Irlanda	409,2	382,9	399	371,9	361,3	419,6	356,1	:	:
Grecia	849,9	855	829,3	848,4	848,4	791,5	757,8	:	:
Spania	2604	2515	2479,6	2146,9	2719,3	2297,6	2455,1	2203,2	-15,4
Franța	6604,6	6362,8	7205,8	6808,2	7164,2	6614,8	7404,9	6297,1	-4,7
Italia	1753,5	1782,8	1781,6	1729,8	1753,2	1558	1536,9	1491,3	:
Cipru	152,5	127,5	155,5	115	112,5	82	109,6	109,6	-28,1
Letonia	658,2	550,9	630	673,4	525,4	293,3	246,8	238,8	-63,7
Lituania	874,5	453,5	571,5	709,8	656,4	471,1	581	542,4	-38,0
Luxembourg	19,3	16,4	20	21,8	20	19,5	19,7	20,6	6,7
Ungaria	656,7	564,4	563,1	683,9	560,6	488,4	600,1	511,1	-22,2
Malta	25	18,5	15	19	10,1	9,5	18,9	12,7	:
Olanda	6776,9	6239,6	6870,4	6992,7	7181	6843,5	7333	6766	-0,2
Austria	763,2	654,6	668,8	756,9	722,1	671,7	816,1	665,4	-12,8
Polonia	10369,3	8982	11791,1	10109,2	9380,3	8187,7	9111	:	:
Portugalia	548	595,3	621,5	528,1	467,8	383,8	389,8	389,8	-28,9
<b>România</b>	<b>3738,6</b>	<b>4015,9</b>	<b>3712,4</b>	<b>3649</b>	<b>4004</b>	<b>3283,9</b>	<b>4076,6</b>	<b>2463,9</b>	<b>-34,1</b>
Slovenia	144,7	107	131,1	100,3	103,4	101,2	96,2	79,3	-45,2
Slovacia	301,2	263,1	287,7	245,3	216,1	125,9	217,3	165,7	-45,0
Finlanda	742,7	575,7	701,6	684,4	755,3	659,1	673,3	489,6	-34,1
Suedia	947,3	772,6	789	853,2	857,9	816,3	882	808,2	-14,7
Marea Britanie	5979	5727	5564	6145	6399	6046	6016	5215	-12,8

2012 - date provizorii; : - lipsă date; Sursa: Eurostat, iunie 2013.

**Anexa 1.47. Evoluția producției totale de floarea-soarelui (mii tone)**

	2005	2006	2007	2008	2009	2010	2011	2012	2012/2005 (±%)
EU -27	:	:	:	:	:	:	:	:	:
Belgia	:	:	:	:	0	0	:	:	:
Bulgaria	934,9	1196,6	564,4	1300,7	1318	1536,3	1439,7	1387,8	48,4
Cehia	94,8	101	52	60,9	61	57,4	70,9	56,9	-40,0
Danemarca	:	:	:	:	:	0	0	0	:
Germania	67,1	61,9	50,9	48,9	56,9	47,2	53,2	62,8	-6,4
Estonia	:	:	:	:	:	0	0	0	:
Irlanda	:	:	:	:	:	:	0	:	:
Grecia	5,7	12,4	16,8	15,6	28,2	160,5	454,4	:	:
Spania	360,9	662,1	733,2	872,7	869,5	846,6	1090,2	619	71,5
Franța	1510,5	1439,7	1307,9	1608	1703,9	1640,8	1882,4	1575,1	4,3
Italia	289,4	308	277,4	261,3	280,2	212,9	274,4	185,5	-35,9
Cipru	:	:	:	:	:	0	0	0	:
Letonia	:	:	:	:	:	0	0	0	:
Lituania	:	:	:	:	:	0	0	0	:
Luxembourg	:	:	:	:	:	0	0	0	:
Ungaria	1107,9	1180,7	1060,5	1468,1	1256,2	969,7	1374,8	1302,1	17,5
Malta	:	:	:	:	0	0	0	0	:
Olanda	0	0	0	0	0	0	:	0	:
Austria	80,8	84,6	59,5	79,7	71	66,5	73,7	53,1	-34,3
Polonia	7,4	5,4	5,7	4,7	4,1	4,5	5,2	:	:
Portugalia	2,4	4,1	14,1	16,2	11,5	7,6	12,6	12,6	425,0
<b>România</b>	<b>1340,9</b>	<b>1526,2</b>	<b>546,9</b>	<b>1169,9</b>	<b>1098</b>	<b>1262,9</b>	<b>1789,3</b>	<b>1389,3</b>	<b>3,6</b>
Slovenia	0,1	0,2	0,4	0,2	0,3	0,4	0	0	-100,0
Slovacia	195,3	228,6	132,7	192,3	187,2	150,3	201	197,2	1,0
Finlanda	:	:	:	:	:	:	:	:	:
Suedia	:	:	:	:	0	0	:	:	:
Marea Britanie	934,9	1196,6	564,4	1300,7	1318	1536,3	1439,7	1387,8	48,4

2012 - date provizorii; : - lipsă date; Sursa: Eurostat, iunie 2013.

**Anexa 1.48. Evoluția consumului mediu anual pe locuitor în România la principalele produse de natură vegetală (kg/locuitor)**

	2005	2006	2007	2008	2009	2010	2011	2011/2005 (±%)
Cereale și produse din cereale în echivalent boabe	214,8	208	207	204	201	199,6	205	-4,4
Grâu, secară în echivalent boabe	172,9	170	168	167	164	162	166	-4,2
Porumb în echivalent boabe	36,1	32,5	35,4	33,3	33	34,7	35,6	-1,4
Orez în echivalent boabe	5,8	5,5	3,4	3,8	4,2	2,8	4,1	-29,3
Grâu, secară în echivalent făină	129,7	127	126	125	123	121,5	124	-4,2
Porumb în echivalent mălai	27,1	24,4	26,5	25	24,8	26	26,7	-1,5
Cartofi	98	97,4	96,1	99,5	93,1	98,2	97,5	-0,5
Leguminoase boabe	3,4	2,6	3,3	3,2	3,3	2,8	3	-11,8
Legume și produse din legume în echivalent legume proaspete	134,2	156	145	152	141	147,1	154	14,5
Fructe și produse din fructe în echivalent fructe proaspete	75,9	83,2	67,8	66,7	62,3	63,3	70,5	-7,1
Zahăr și produse din zahăr în echivalent zahăr (inclusiv miere)	27,4	29	24,9	23,2	25,8	22,1	22,4	-18,2

Sursa: Baza de date Tempo-Online, INS, 2013.

**Anexa 1.49. Evoluția gradului de autoaprovizionare la principalele produse de natură vegetală (2010/2011, %)**

	Cereale (echivalent făină)				Porumb boabe	Cartofi	Zahăr
	Total cereale (excl.orez)	Grâu	Secară	Orz			
Bulgaria	:	168,8	118,8	258	159	68,4	:
Cehia	138,2	143,6	119,8	128,3	164	84,9	121,8
Germania	116,9	138,3	107,2	117,2	72,3	131,3	125,1
Estonia	119,9	122,1	88,6	134,6	:	86,5	:
Irlanda	63,9	57	:	79,4	35,2	57,6	:
Franța	202,7	199,8	134	254,8	211,9	115,7	184,1
Letonia	169,2	233,1	130,9	125,3	0	96,8	:
Lituania	181,7	297,7	133,1	124,4	35,7	98,5	111,6
Luxemburg	106	102,1	153,5	120,9	29,2	37,8	36,7
Ungaria	173,7	158,4	102,5	132,4	207,5	79,3	36,7
Olanda	16,5	21,8	4,8	14,8	8	187,1	216,6
Austria	93,2	101,1	87,5	87,7	89,3	91,2	110,8
Polonia	108,4	114	119,5	100,4	80,7	101	131,6
Portugalia	21,7	7,1	38,8	15,2	31,7	49	129,8
<b>România</b>	<b>114</b>	<b>110,3</b>	<b>117,9</b>	<b>155,7</b>	<b>112,7</b>	<b>97,4</b>	<b>17,2</b>

: - lipsă date; Sursa: EU Agriculture. Statistical and Economic Information, 2012, European Commission.

**Anexa 1.50. Evoluția valorii producției agricole vegetale, prețuri la poarta fermei  
(mil.euro)**

	2005	2006	2007	2008	2009	2010	2011	2012	2012/2005 (±%)
EU -27	167279,3	166400,2	190574,2	199095,9	172063,8	188875,4	205142,2	209778,5	25,4
Belgia	2902,5	3163,8	3315,9	3224,7	3032,5	3522,2	3370,3	3909,1	34,7
Bulgaria	1627,5	1757,8	1565,8	2489,5	2016,8	2153,3	2542,0	2640,8	62,3
Cehia	1677,6	1746,0	2391,5	2505,8	1933,6	2252,5	2856,4	2819,2	68,1
Danemarca	2473,6	2709,4	3584,9	3182,0	2799,8	3464,0	3497,5	3851,7	55,7
Germania	18120,7	18858,3	23557,2	25172,1	21590,0	22796,0	25231,0	27665,0	52,7
Estonia	204,5	211,0	336,2	249,9	226,6	275,3	336,3	391,3	91,3
Irlanda	1376,6	1461,0	1632,3	1656,7	1377,5	1523,4	1752,1	1792,8	30,2
Grecia	8242,9	6806,8	7385,2	7008,9	6495,9	6738,7	7081,8	7012,9	-14,9
Spania	24100,4	21682,6	26148,4	25756,5	22509,9	25028,1	24912,1	25152,0	4,4
Franța	34790,0	33396,3	38046,0	37663,0	35436,0	39153,0	41053,2	44173,1	27,0
Italia	25003,2	24338,5	25210,7	26585,2	23527,3	23913,0	25396,0	25298,8	1,2
Cipru	326,0	320,6	327,4	304,5	312,0	324,1	342,4	348,3	6,8
Letonia	346,0	384,8	525,3	529,7	434,9	474,6	549,6	748,3	116,3
Lituania	792,1	703,3	1147,0	1238,4	1004,7	1062,6	1452,9	1711,3	116,1
Luxembourg	120,9	128,4	172,7	156,9	148,8	133,6	142,5	190,7	57,8
Ungaria	3315,9	3333,0	3896,1	4655,5	3202,0	3475,8	4676,3	4371,0	31,8
Malta	43,6	45,3	48,1	51,2	50,5	49,5	51,0	48,1	10,3
Olanda	10174,0	11208,4	11723,6	11418,5	10845,3	12230,1	12062,4	12742,4	25,2
Austria	2062,5	2167,4	2706,3	2693,9	2423,4	2757,0	3252,5	3232,5	56,7
Polonia	6974,0	7841,3	10626,6	11516,4	8645,8	10009,3	12140,9	12193,7	74,8
Portugalia	3065,9	3317,2	3336,4	3430,6	3275,7	3448,0	3277,6	3243,2	5,8
<b>România</b>	<b>7721,6</b>	<b>8885,1</b>	<b>8612,0</b>	<b>12421,2</b>	<b>8428,4</b>	<b>10324,4</b>	<b>12781,0</b>	<b>9103,0</b>	<b>17,9</b>
Slovenia	530,8	517,1	598,9	600,1	545,5	591,8	678,8	632,0	19,1
Slovacia	752,7	792,9	951,3	1108,5	850,6	867,9	1202,7	1099,6	46,1
Finlanda	1376,7	1118,0	1485,7	1391,9	1284,6	1374,7	1694,7	1752,3	27,3
Suedia	1616,7	1708,3	2388,6	2050,9	1730,7	2282,1	2542,3	2737,3	69,3
Marea Britanie	7540,7	7797,4	8854,2	10033,3	7935,1	8650,6	10266,3	10917,9	44,8

2012 - date provizorii; Sursa: Eurostat, iunie 2013.



**Anexa 1.51. Evoluția valorii producției agricole vegetale, prețuri la procesator (mil.euro)**

	2005	2006	2007	2008	2009	2010	2011	2012	2012/2005 (±%)
EU -27	155189,8	161194,8	185585,8	194183,5	167091,9	185978,8	202655,9	208014,9	34,0
Belgia	2903,3	3169,1	3305,0	3213,4	2996,4	3521,7	3370,0	3900,2	34,3
Bulgaria	1627,5	1757,8	1511,5	2420,7	1956,3	2117,7	2505,0	2640,6	62,3
Cehia	1674,1	1739,6	2387,1	2496,4	1929,5	2250,1	2853,6	2818,8	68,4
Danemarca	2471,7	2707,2	3582,8	3180,3	2798,1	3463,7	3497,5	3851,7	55,8
Germania	18166,7	18849,3	23566,2	25197,1	21610,0	22813,0	25248,0	27682,0	52,4
Estonia	194,3	192,1	322,5	235,9	217,9	274,3	336,3	391,3	101,4
Irlanda	1378,1	1460,8	1632,1	1656,6	1377,4	1523,2	1751,8	1792,8	30,1
Grecia	7057,5	6333,1	6933,7	6692,5	6196,7	6522,7	6892,8	6811,0	-3,5
Spania	21234,4	20753,9	25134,6	24627,1	21298,1	24587,1	24549,6	24907,0	17,3
Franța	29939,3	32047,8	36674,0	36242,6	34061,6	38794,8	40726,8	43899,9	46,6
Italia	23882,2	23777,5	24865,7	26222,2	23072,3	23544,0	25088,9	24987,3	4,6
Cipru	326,0	320,6	327,4	304,5	312,0	324,1	342,4	348,3	6,8
Letonia	307,6	343,0	499,9	506,5	412,4	473,7	549,3	748,0	143,2
Lituania	656,9	555,4	1013,7	1084,2	854,3	923,7	1284,4	1531,1	133,1
Luxembourg	120,8	128,4	172,6	156,9	148,8	133,6	142,5	190,7	57,8
Ungaria	3020,3	3142,2	3706,3	4655,5	3202,0	3472,5	4672,8	4365,3	44,5
Malta	39,5	41,1	43,7	48,6	48,3	47,5	49,2	46,5	17,9
Olanda	10131,0	11173,2	11690,4	11391,6	10812,8	12200,4	12033,3	12723,1	25,6
Austria	2061,2	2167,4	2706,7	2694,3	2424,5	2761,0	3253,2	3238,5	57,1
Polonia	6042,7	6667,0	9464,1	10372,8	7423,4	8782,4	11139,9	11700,3	93,6
Portugalia	2896,8	3193,5	3269,7	3378,2	3215,7	3393,5	3231,0	3220,8	11,2
<b>România</b>	<b>7687,0</b>	<b>8876,1</b>	<b>8596,1</b>	<b>12325,9</b>	<b>8414,0</b>	<b>10311,2</b>	<b>12781,0</b>	<b>9103,0</b>	<b>18,4</b>
Slovenia	496,2	478,4	598,6	599,8	545,3	591,7	678,8	632,0	27,4
Slovacia	690,7	738,5	890,6	1034,9	850,5	867,8	1202,6	1099,6	59,2
Finlanda	1061,5	1111,4	1476,8	1381,7	1273,2	1365,2	1681,2	1737,1	63,6
Suedia	1604,8	1697,4	2378,0	2040,4	1720,5	2275,5	2534,4	2736,7	70,5
Marea Britanie	7518,0	7773,0	8835,9	10023,1	7919,8	8643,0	10260,2	10911,3	45,1

2012 - date provizorii; Sursa: Eurostat, iunie 2013.

**Anexa 1.52. Valoarea importurilor CIF din țări ale UE (mii euro)**

	2005	2006	2007	2008	2009	2010	2011	2011/2005 (±%)
Austria	107284	129915	107788	158339	138378	123076	136777	27,5
Belgia	26233	37992	76129	97416	82867	92239	97116	270,2
Danemarca	29570	34970	68503	71279	52808	48985	47417	60,4
Finlanda	1144	1652	1582	2271	2340	1933	2340	104,5
Franța	75563	88529	113960	153480	127647	130354	154142	104,0
Germania	195096	238022	387923	547945	501973	486285	543848	178,8
Grecia	43328	56418	95117	108402	98476	88642	103001	137,7
Irlanda	8001	10068	8993	6780	8944	4289	8283	3,5
Italia	85581	120045	204972	283748	228875	230012	275897	222,4
Luxemburg	12	29	500	410	470	749	3931	32658,3
Olanda	93932	126411	291378	372164	332272	272797	292432	211,3
Portugalia	287	434	6037	12451	14676	11882	15254	5215,0
Spania	54008	66250	87603	139051	112176	95975	108209	100,4
Suedia	5168	4511	11747	17152	18908	20440	20444	295,6
Marea Britanie	37900	42609	31476	40616	31102	46338	55075	45,3
Cehia	25617	42351	79327	93438	97735	81560	104918	309,6
Cipru	1096	421	15496	8848	14770	9428	12293	1021,6
Estonia	397	951	1339	3798	2906	1540	1316	231,5
Letonia	466	659	2176	1733	1233	1583	1418	204,3
Lituania	778	497	2941	5109	5146	4362	5231	572,4
Malta	0	0	2346	1249	22	167	45	
Polonia	107096	127823	183551	227473	232071	241882	288301	169,2
Slovacia	16231	29928	43820	71346	54054	54590	55003	238,9
Slovenia	2803	3360	4173	15406	9449	6219	6276	123,9
Ungaria	150290	159212	514785	764416	627690	690986	718759	378,2
Bulgaria	0	0	96867	268294	294246	450130	485050	

Sursa: Baza de date Tempo-Online, INS, 2013.

**Anexa 1.53. Evoluția valorii adăugate brute a producției agricole (mil.euro, prețuri la poarta fermei)**

	2005	2006	2007	2008	2009	2010	2011	2012	2012/2005 (±%)
EU -27	148748,9	143615,2	156478,3	153301,4	131303,9	145304,5	154424,4	159412,0	7,2
Belgia	2219,6	2535,0	2592,0	2116,0	1947,5	2411,4	1925,2	2541,6	14,5
Bulgaria	1544,3	1478,8	1227,2	1885,7	1296,1	1355,7	1624,2	1685,8	9,2
Cehia	1000,2	1004,5	1208,3	1237,4	723,7	966,5	1416,9	1355,4	35,5
Danemarca	2289,0	2502,7	2619,6	1807,7	1796,9	2740,8	2793,2	2983,1	30,3
Germania	12811,7	13168,9	16031,2	16974,8	13163,0	13949,0	15265,0	17468,0	36,3
Estonia	218,2	235,6	305,6	219,7	176,1	235,6	310,3	345,9	58,5
Irlanda	1961,2	1446,3	1750,5	1442,7	826,1	1357,4	1779,0	1732,2	-11,7
Grecia	7599,7	5973,8	6035,6	5491,5	5567,3	5486,1	5292,3	5058,6	-33,4
Spania	24537,0	21577,7	25169,4	22847,5	20953,5	22366,1	21402,2	21903,4	-10,7
Franța	28842,4	26152,3	29010,0	26760,9	22639,0	27840,3	28832,4	30955,3	7,3
Italia	25979,4	25540,5	25795,5	26230,0	23607,4	23607,0	25160,5	25500,4	-1,8
Cipru	332,3	305,7	297,2	288,1	305,1	314,9	325,4	333,2	0,3
Letonia	280,0	311,1	352,0	297,4	216,4	236,2	255,3	344,1	22,9
Lituania	602,0	555,4	768,8	740,3	592,3	650,8	900,7	1044,8	73,6
Luxembourg	100,2	106,8	144,3	107,6	81,4	85,9	93,5	113,0	12,7
Ungaria	2214,6	2188,6	2273,1	2687,2	1678,9	1979,4	2925,9	2596,7	17,3
Malta	57,8	58,6	55,6	56,6	60,2	58,8	57,5	56,8	-1,7
Olanda	8238,3	9186,8	9076,5	8210,0	7273,1	8673,9	8030,5	8646,7	5,0
Austria	2194,9	2384,6	2762,5	2752,5	2235,5	2565,5	2955,7	2846,5	29,7
Polonia	6092,3	6498,9	8335,3	7922,8	6657,0	7758,2	8902,0	8897,9	46,1
Portugalia	2670,7	2713,9	2453,1	2455,3	2431,8	2417,5	2151,6	2126,2	-20,4
<b>România</b>	<b>6189,0</b>	<b>7017,4</b>	<b>6244,0</b>	<b>8361,8</b>	<b>6392,0</b>	<b>6507,3</b>	<b>8022,9</b>	<b>6255,3</b>	<b>1,1</b>
Slovenia	479,9	466,8	429,6	403,2	394,8	414,9	486,7	437,3	-8,9
Slovacia	449,7	508,7	525,9	644,8	290,1	361,5	534,4	460,6	2,4
Finlanda	1489,0	1027,0	1358,0	1125,0	1310,3	1424,4	1561,9	1625,6	9,2
Suedia	1256,3	1446,2	1694,4	1419,4	986,5	1476,7	1556,5	1569,2	24,9
Marea Britanie	7099,3	7223,0	7963,5	8815,7	7701,8	8063,0	9862,7	10528,6	48,3

2012 - date provizorii; Sursa: Eurostat, iunie 2013.

**Anexa 1.54. Evoluția valorii adăugate brute a producției agricole (mil.euro, prețuri la procesator)**

	2005	2006	2007	2008	2009	2010	2011	2012	2012/2005 (±%)
EU -27	129329,3	134304,0	148393,8	145223,2	123208,6	140154,1	149839,8	155707,7	20,4
Belgia	2145,8	2397,1	2514,9	2029,7	1815,6	2309,9	1832,9	2442,5	13,8
Bulgaria	1544,3	1478,8	1168,0	1811,0	1198,9	1276,5	1536,0	1613,8	4,5
Cehia	969,5	904,8	1110,2	1140,0	643,1	917,5	1363,6	1330,1	37,2
Danemarca	2252,5	2474,9	2583,9	1772,4	1767,1	2715,1	2759,5	2969,1	31,8
Germania	12919,7	13162,9	16043,2	17101,8	13245,0	13967,0	15282,0	17485,0	35,3
Estonia	196,5	201,5	290,1	203,3	165,9	231,2	306,5	341,9	74,0
Irlanda	1562,0	1479,4	1790,8	1461,0	835,4	1367,8	1790,0	1760,9	12,7
Grecia	6146,1	5456,2	5565,1	5154,8	5247,8	5269,7	5102,8	4856,2	-21,0
Spania	20344,7	20181,0	23691,2	21248,3	19249,9	21646,3	20765,8	21386,2	5,1
Franța	21374,8	23688,9	26531,0	24218,7	20169,9	26659,9	27721,3	29912,1	39,9
Italia	24357,4	24723,5	25332,5	25815,0	23100,4	23210,0	24851,4	25187,4	3,4
Cipru	332,3	305,7	297,2	288,1	305,1	314,9	325,4	333,2	0,3
Letonia	221,9	237,8	307,3	253,8	167,6	222,8	247,4	334,8	50,9
Lituania	409,5	324,4	619,6	569,4	433,6	502,1	722,4	864,4	111,1
Luxembourg	100,9	107,6	144,4	108,1	81,9	85,9	94,6	113,4	12,3
Ungaria	1800,4	1846,3	2036,9	2616,2	1619,8	1909,6	2830,6	2493,3	38,5
Malta	44,7	45,4	43,6	47,0	55,6	55,4	55,7	55,3	23,8
Olanda	7751,1	8624,6	8924,1	8113,3	7144,1	8620,7	8038,0	8641,5	11,5
Austria	2069,5	2235,2	2707,3	2683,0	2148,4	2488,2	2911,8	2804,5	35,5
Polonia	5159,2	5322,2	7165,4	6775,3	5431,0	6498,4	7867,2	8376,5	62,4
Portugalia	2200,7	2421,9	2232,4	2252,1	2194,4	2176,8	1881,0	1918,2	-12,8
<b>România</b>	<b>6003,1</b>	<b>6825,3</b>	<b>5933,1</b>	<b>7856,4</b>	<b>5980,7</b>	<b>6449,9</b>	<b>8022,9</b>	<b>6255,3</b>	<b>4,2</b>
Slovenia	397,4	366,5	418,9	391,9	384,0	404,0	475,5	425,8	7,1
Slovacia	381,7	448,1	465,2	460,1	227,5	299,8	485,4	459,2	20,3
Finlanda	719,7	653,3	981,9	756,8	1014,2	1112,7	1256,5	1319,3	83,3
Suedia	1134,6	1292,7	1619,1	1349,0	918,1	1409,1	1482,6	1533,3	35,1
Marea Britanie	6789,3	7098,5	7876,6	8746,9	7663,7	8032,9	9831,0	10494,7	54,6

2012 - date provizorii; Sursa: Eurostat, iunie 2013.

### Principalele puncte slabe ale sistemului de irigații din România

Dintre slăbiciunile **de ordin economic** se pot aminti următoarele :

- structura culturilor; în țările dezvoltate care practică irigarea, structura culturilor este foarte diferită față de cea din România, unde până în 2010 nu s-a pus problema atunci când s-au solicitat irigații cu orice costuri, dacă sporul de producție obținut prin irigare acoperă costurile cu irigațiile; practic din toate analizele se omite faptul că agricultura irigată din România nu este adaptată unei structuri a culturilor care se pretează irigațiilor, raport care ar trebui să fie principalul factor ce indică potențialul de dezvoltare al sistemelor de irigații; comparația cu unele state cu condiții climatice apropiate, relevă o structură a culturilor complet diferită, cea din România fiind neadecvată obținerii de profit din irigații în condițiile sistemelor noastre energofage; în timp ce în unele state membre orientarea fermierilor este cu preponderență spre irigarea legumelor, în România situația este diferită, culturile de câmp reprezentând 80% din suprafața irigată, din care păioasele reprezintă 26% din totalul suprafeței irigate; spre comparație în Italia acestea reprezintă numai 5%, iar în Anglia 9%.
- lipsa capacității economice, practic, a mijloacelor financiare de organizare / management și cunoștințe tehnologice; în prezent, discursul public și percepția la nivelul fermierilor, a autorităților centrale și locale, precum și al opiniei publice conform căreia irigațiile sunt pentru orice fermier, având drept argument suprafețele irigate înainte de 1990, poate fi considerat doar un discurs și un argument politicianist.
- proiectarea sistemelor pentru exploatarea extinse este o slăbiciune moștenită; în prezent, doar unele sisteme mai livrează apă unor astfel de ferme;
- utilizarea redusă a sistemelor de irigații în zonele viabile, inclusiv în cele alimentate gravitațional.

Dintre slăbiciunile **de ordin tehnic** se pot aminti;

- infrastructura învechită și neadaptată cerințelor noi care nu a mai beneficiat de modernizări semnificative după 1990 cu excepția fondurilor din proiectele BM ce au vizat modernizarea a 5 amenajări de irigații;
- lipsa echipamentelor de irigații moderne;
- pierderile de apă în rețeaua de distribuție (estimate la 40% din apa pompată până la punctul de livrare mai ales la sucursala Argeș - Buzău, unde se pierde conform datelor furnizate de raport 75% din apa pompată);
- pompe energofage - pentru a pompa 1.000 m<sup>3</sup>, în medie se consuma 718 kWh (281 kWh la nivel de OUAI și 537 kWh la nivel ANIF) în 2009, valoare cu 20% mai mare față de unele studii de caz din Anglia;
- lipsa perdelelor de protecție, o soluție minimă de conservare a apei în sol care nu este exploatată chiar dacă există o serie de oportunități prin PNDR.

Dintre slăbiciunile **organizatorice** se pot aminti:

- colaborarea dificilă chiar conflictuală dintre reprezentanții OUAI și ANIF referitoare la stabilirea tarifelor de udare rezultată practic din relația “monopol-monopson” (un singur furnizor și un singur cumpărător al serviciului respective);
- directorii OUAI-urilor îndeplinesc doar un rol tehnic, fiind buni cunoscători ai sistemului de irigații, însă nu sunt adevărați manageri;
- neimplicarea utilizatorilor în conducerea și monitorizarea activității OUAI-urilor probabil datorită nesuprapunerii calității de membru cu cea de utilizator;

- cooperarea aproape inexistentă între fermieri ce conduce la utilizarea ineficientă a irigațiilor: în cazul OUAİ-urilor cu mai mulți utilizatori și suprafețe reduse apar două situații: nu se practică o comasare a culturilor pentru a permite irigarea în același timp, ceea ce conduce la costuri fixe crescute; sau se practică o comasare excesivă a culturilor, fapt care conduce la imposibilitatea tehnică de furnizare a apei tuturor în același timp (cazul legumelor);
- numărul redus de federații (doar 3), chiar dacă de aici pot decurge și anumite avantaje.

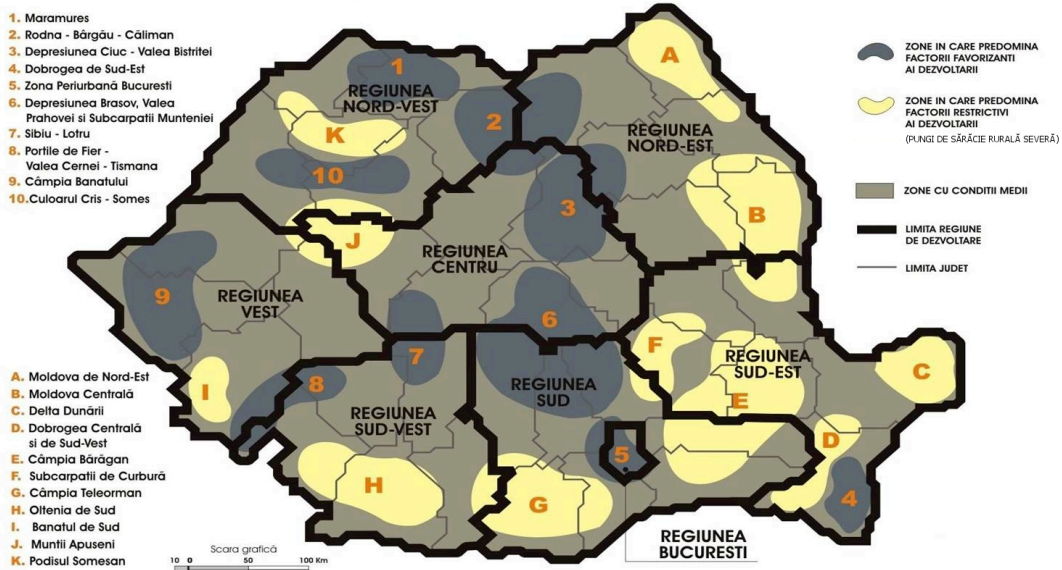
Slăbiciunile sistemului **datorate percepției** au un impact major mai ales la nivel decizional atât la nivelul fermierilor, cât și la cel al autorităților. Dintre acestea se pot aminti:

- prețul relativ ridicat al energiei care în urma analizelor din 2009 nu s-a confirmat astfel conform datelor Eurostat privind prețul energiei la consumatorii industriali, România ocupa locul 9 din 30 de state, cu 20% sub media UE; povara prețului energiei este determinată de faptul că multe OUAİ, mai ales cele cu mulți utilizatori, nu s-au declarat plătitoare de TVA și includ această taxă în costuri:

mentalitatea colectivă asupra sectorului datorată percepției nostalgice asupra irigațiilor de dinaintea de 1989; această percepție alimentată de ieșiri politicianiste contribuie la o oarecare reținere la nivelul decidenților în asumarea unei strategii realiste privind sectorul de irigații, reținere demonstrată în strategiile elaborate după anul 2000, care încă prevăd irigarea a 1,5 milioane de ha până în 2013; asta când experiența ultimilor 20 de ani indică destul de clar faptul că mai mult de 500.000 ha nu se irigă în condițiile instituționale și financiare ale acestei perioade, deoarece lipsesc etape esențiale în dezvoltarea fermelor, care nu au fost parcurse de un segment important de exploatații până la decizia de a iriga și anume un management performant și orientarea spre piață, asigurarea distribuției, rentabilizarea activității, accesul la finanțare și cunoștințele tehnologice; acesta este unul din motivele principale ale lipsei cererii pentru acest serviciu de irigații care este utilizat în special de fermele comerciale care dispun practic de factorii amintiți anterior.

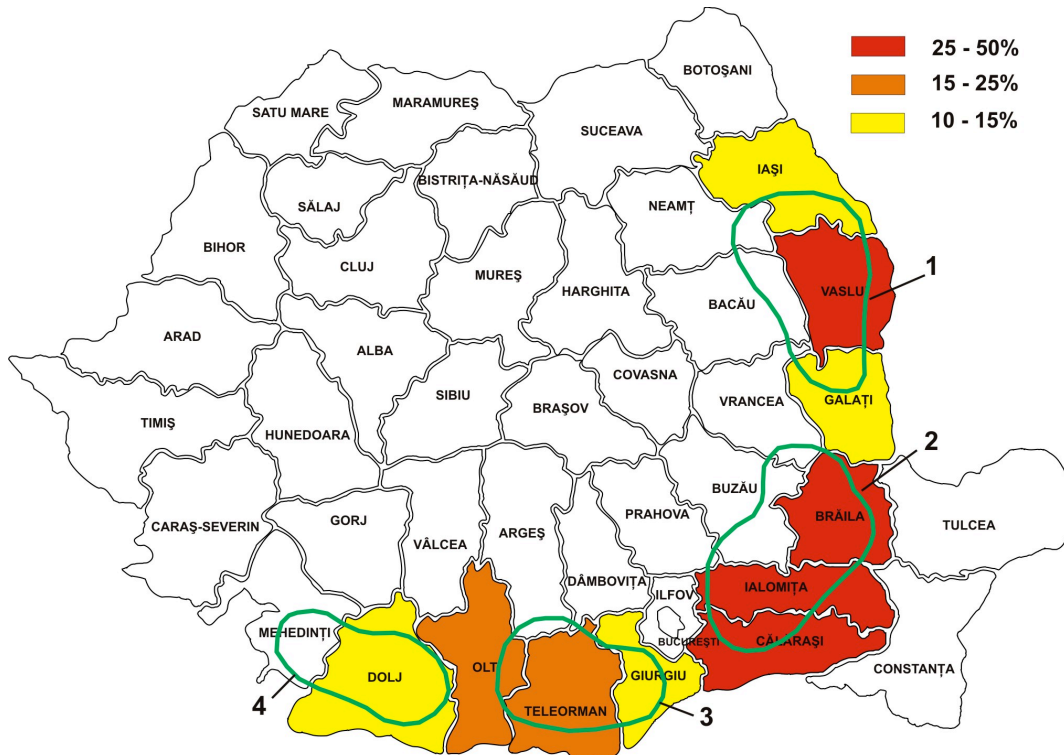
## Anexe Capitol 2

### Anexa 2.1. Zonificarea gradului de dezvoltare și al sărăciei rurale



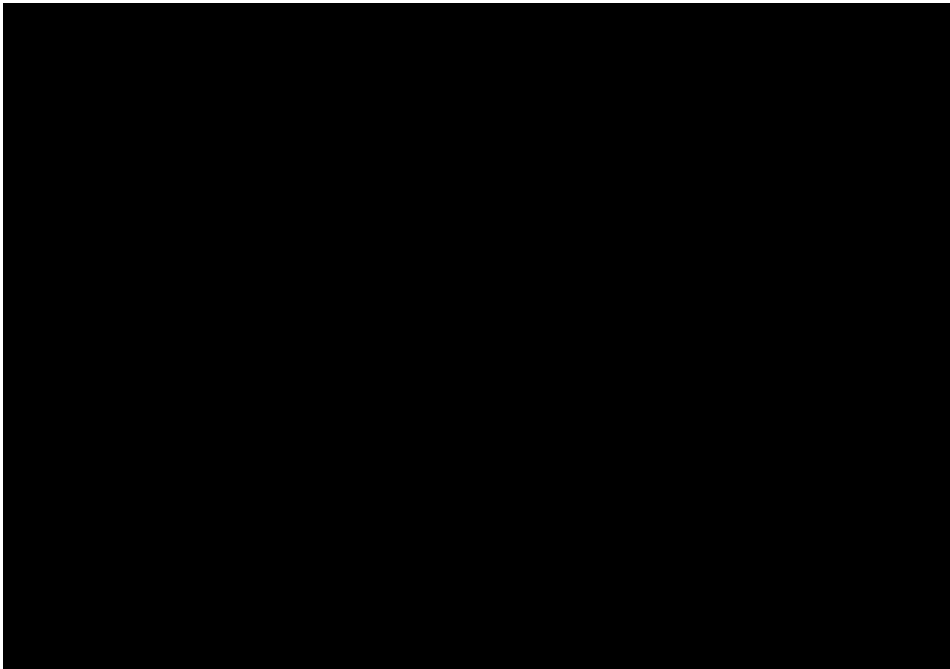
Sursa: Preluat din lucrarea: „Alternativele economiei rurale a României: dezvoltarea agriculturii sau insecuritate alimentară și deșertificare rurală severă”(coord. P.I. Otiman), Ed. Academiei Române, 2011, p.80

**Fig. 2.1.1. Zonificarea gradului de dezvoltare a spațiului rural în România**

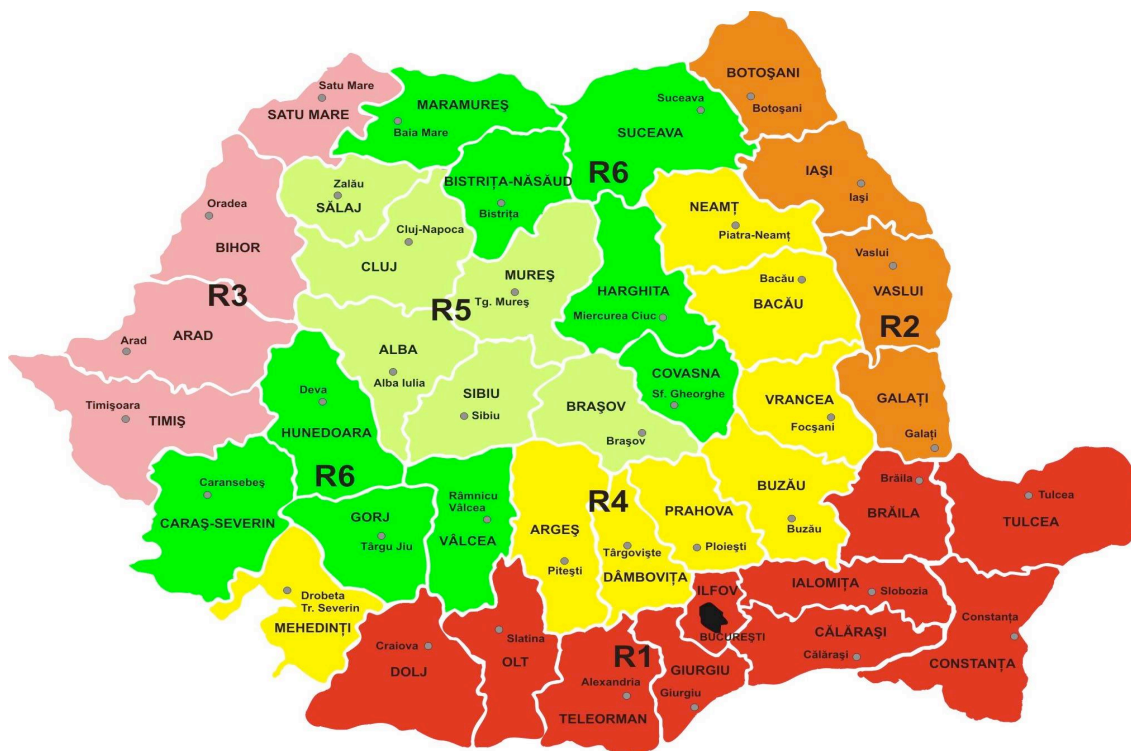


Sursa: Preluat din lucrarea ”Structura agrară actuală a României o mare (și nerezolvată) problemă socială și economică a țării”, publicată în Revista IEA ”Economie Agrară și Dezvoltare Rurală”, Editura Academiei, 2012

**Fig. 2.1.2. Harta distribuției marilor exploatații agricole (peste 2000 ha) și a zonelor de sărăcie rurală extremă**

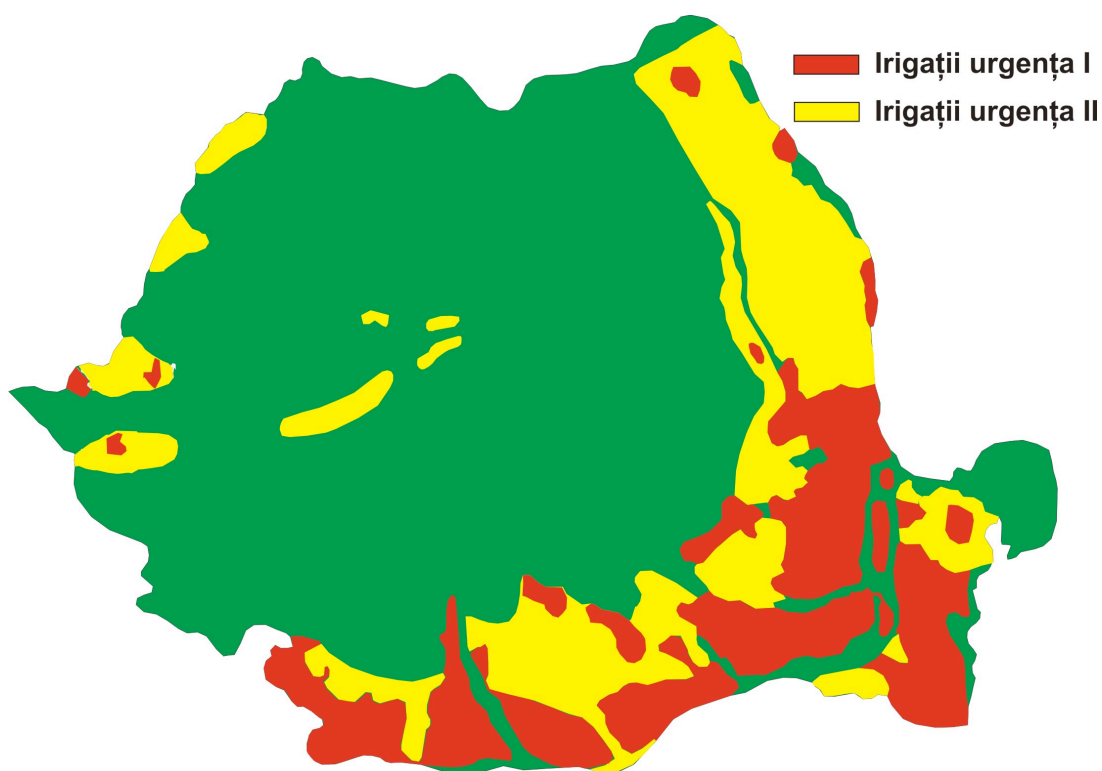


**Fig.2.1.3. Zone pentru care sunt necesare perdele forestiere de protecție a câmpului, pe urgențe (prelucrare după I.Lupe, 1986)**



**Fig.2.1.4. Harta gradului de acoperire verde pe macroregiunile ecologice ale României**





Sursa: ANM, Clima României, Editura Academiei Române 2008  
**Fig.2.1.5. Zone afectate de secetă care necesită irigații**

## Anexe Capitol 6

### Anexa 6.1. Suprafața livezilor la principalele specii pomice, hectare

Specificație	2002	2010	Abateri 2010/2002 (+)	
			Absolute (ha)	Relative (%)
Meri	59588,98	54797,96	-4791,02	-8,0
Peri	4135,32	3449,14	-686,18	-16,6
Pruni	59479,38	66333,60	6854,22	11,5
Caiși și zarzări	3615,26	2997,78	-617,48	-17,1
Piersici și nectarini	3927,19	1934,03	-1993,16	-50,8
Cireși și vișini	6721,65	5644,85	-1076,80	-16,0
Gutui	275,78	281,77	5,99	2,2

Sursa: Recensământul General Agricol 2002 și 2010

**Anexa 6.2. Comerțul agroalimentar al României și principalii indicatori  
macroeconomici  
- evoluție în perioada 1989 – 2012**

	Comerț internațional (mil. Euro), din care:			Comerț agroalimentar (mil. Euro)			Curs de schimb valutar
	Export (FOB)	Import (CIF)	Sold	Export (FOB)	Import (CIF)	Sold	lei, ROL / Ecu, Euro
1989	10207	8212	1995	473	334	139	16
1990	4535	7226	-2691	66	950	-884	27
1991	3490	4740	-1250	213	639	-427	88
1992	3359	4819	-1460	222	766	-544	400
1993	4178	5569	-1392	280	823	-543	885
1994	5186	5994	-807	334	556	-223	1967
1995	6117	7949	-1831	410	688	-279	2630
1996	6454	9129	-2675	562	691	-129	3863
1997	7469	9991	-2522	528	616	-88	8091
1998	7400	10528	-3128	387	900	-513	9989
1999	7977	9927	-1950	455	747	-292	16296
2000	11273	14235	-2962	368	1015	-647	19956
2001	12722	17383	-4661	484	1351	-867	26027
2002	14675	18881	-4206	461	1246	-785	31255
2003	15614	21201	-5588	498	1535	-1037	37556
2004	18935	26281	-7346	588	1714	-1127	40532
2005	22255	32568	-10313	673	2022	-1349	3,62
2006	25850	40746	-14896	854	2425	-1571	3,52
2007	29549	51322	-21773	1122	3339	-2217	3,34
2008	33725	57240	-23515	2165	4346	-2181	3,68
2009	29084	38953	-9869	2234	3811	-1576	4,24
2010	37293	46802	-9508	3124	3915	-790	4,21
2011	45041	54824	-9783	3994	4428	-434	4,24
2012	45056,2	54684,4	-9628,2	4053	4796	-742,7	4,46

Surse: (i) Anuarul Statistic al României 2012, serii de date 1990-2011; (ii) Buletinul Statistic de Comerț Internațional nr. 12/2012; (iii) Banca Națională a României

**Anexa 6.3. Structura exporturilor agroalimentare, pe secțiuni ale NC, în perioada 1989-2012**

	EXPORT (milioane Euro)				
	Total, din care:	Animale vii și produse animale	Produse vegetale	Grăsimi și uleiuri	Produse alim. băuturi și tutun
1989	473	157	134	0	182
1990	66	18	31	0	17
1991	213	121	57	5	30
1992	222	142	38	5	37
1993	280	138	49	52	40
1994	334	184	54	39	57
1995	410	131	161	62	55
1996	562	123	299	54	86
1997	528	176	147	110	94
1998	387	84	159	62	82
1999	455	109	235	51	60
2000	368	138	129	22	79
2001	484	146	202	28	108
2002	461	153	186	10	112
2003	498	189	171	28	111
2004	588	201	207	64	116
2005	673	196	276	62	139
2006	854	211	407	57	179
2007	1122	252	440	68	362
2008	2165	278	1198	106	583
2009	2234	326	1116	88	704
2010	3124	434	1637	165	889
2011	3994	583	2072	242	1097
2012	4052,9	730	1978	183	1163

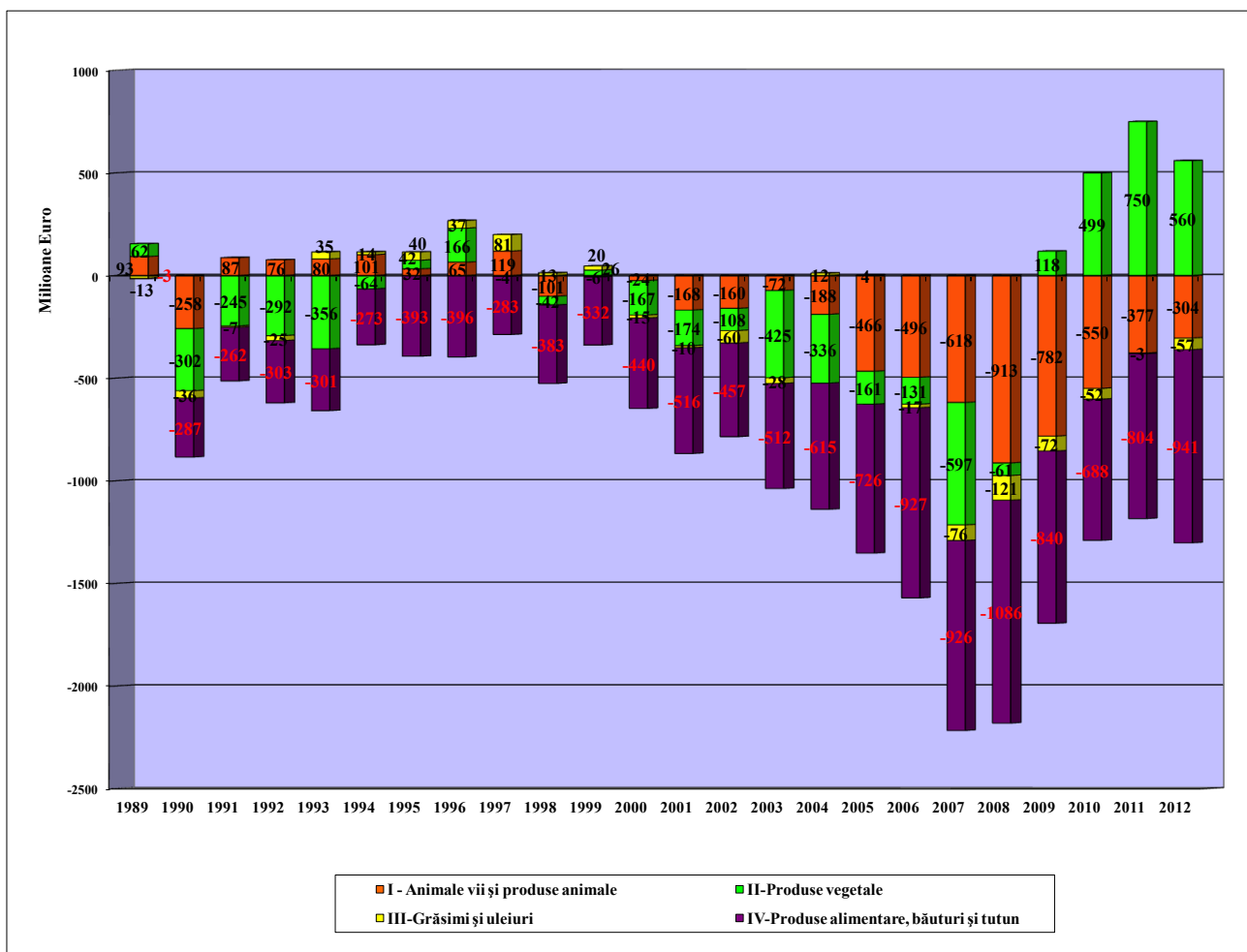
Surse: (i) Anuarul Statistic al României 2012, serii de date 1990-2011; (ii) Buletinul Statistic de Comerț Internațional nr. 12/2012; (iii) Banca Națională a României

**Anexa 6.4. Structura importurilor agroalimentare, pe secțiuni ale NC, în perioada 1989-2012**

	IMPORT (milioane Euro)				
	Total, din care:	Animale vii și produse animale	Produse vegetale	Grăsimi și uleiuri	Produse alimentare, băuturi și tutun
1989	334	64	73	13	184
1990	950	276	333	36	305
1991	639	35	302	11	291
1992	766	66	330	30	340
1993	823	58	406	18	341
1994	556	83	118	25	330
1995	688	99	119	21	448
1996	691	59	133	17	483
1997	616	58	151	30	377
1998	900	185	201	50	465
1999	747	115	210	30	392
2000	1015	162	296	38	519
2001	1351	314	375	38	624
2002	1246	312	294	70	569
2003	1535	261	596	55	623
2004	1714	389	543	52	730
2005	2022	662	437	59	864
2006	2425	707	538	74	1106
2007	3339	870	1037	144	1288
2008	4346	1191	1259	227	1669
2009	3811	1108	998	160	1544
2010	3915	983	1138	217	1577
2011	4428	960	1322	246	1900
2012	4795,6	1035	1418	239	2104

Surse: (i) Anuarul Statistic al României 2012, serii de date 1990-2011; (ii) Buletinul Statistic de Comerț Internațional nr. 12/2012; (iii) Banca Națională a României

**Anexa 6.5. Structura balanței comerțului agroalimentar al României, pe secțiuni NC**  
 – Evoluție în perioada 1989-2012–



Surse: (i) Anuarul Statistic al României 2012, serii de date 1990-2011; (ii) Buletinul Statistic de Comerț Internațional nr. 12/2012; (iii) Banca Națională a României

**Anexa 6.6. Evoluția exporturilor de produse agricole de bază (PB) și prelucrate (PP),  
în perioada 1989-2012**

	Export (milioane euro)					% PB în export agr.	% PP în export agr.
	Prod. agricole de bază	Produse agroalimentare prelucrate					
		Total, din care:	: Alimente	: Băuturi	: Tutun		
1989	145	328	262	65	0	31	69
1990	42	24	13	9	2	63	37
1991	107	106	92	13	2	50	50
1992	98	124	108	12	4	44	56
1993	94	186	170	15	1	34	66
1994	129	205	205	0	0	39	61
1995	226	183	183	0	0	55	45
1996	339	224	224	0	0	60	40
1997	216	312	268	44	0	41	59
1998	214	173	131	41	2	55	45
1999	320	135	110	24	1	70	30
2000	235	133	107	23	3	64	36
2001	315	169	131	27	11	65	35
2002	300	161	115	31	15	65	35
2003	305	193	157	28	8	61	39
2004	346	241	210	28	3	59	41
2005	418	255	223	28	4	62	38
2006	558	296	249	37	10	65	35
2007	614	508	314	55	139	55	45
2008	1360	806	448	90	268	63	37
2009	1286	949	523	58	368	58	42
2010	1820	1305	830	89	386	58	42
2011	2293	1701	1150	90	461	57	43
2012	2268	1785	1190	118	477	56	44

Surse: (i) Anuarul Statistic al României 2012, serii de date 1990-2011; (ii) Buletinul Statistic de Comerț Internațional nr. 12/2012; (iii) Banca Națională a României

**Anexa 6.7. Evoluția importurilor de produse agricole de bază (PB) și prelucrate (PP),  
în perioada 1989-2012**

	Import (mil. Euro)					% PB în import agr.	% PP în import agr.
	Prod. agricole de bază	Produse agroalimentare prelucrate					
		Total, din care:	: Alimente	: Băuturi	: Tutun		
1989	81	253	234	3	16	24	76
1990	371	580	539	16	24	39	61
1991	300	339	237	50	52	47	53
1992	321	445	342	61	42	42	58
1993	401	422	312	50	61	49	51
1994	115	442	415	26	0	21	79
1995	111	578	523	2	53	16	84
1996	133	558	472	2	84	19	81
1997	143	473	380	12	81	23	77
1998	201	699	597	15	86	22	78
1999	207	540	412	15	113	28	72
2000	292	723	565	18	140	29	71
2001	417	934	749	23	162	31	69
2002	331	915	740	26	149	27	73
2003	596	939	740	34	165	39	61
2004	555	1159	899	47	213	32	68
2005	492	1530	1222	58	250	24	76
2006	584	1841	1478	102	262	24	76
2007	1046	2293	1982	155	157	31	69
2008	1288	3058	2672	209	177	30	70
2009	1112	2698	2369	140	189	29	71
2010	1247	2668	2368	144	156	32	68
2011	1392	3036	2607	210	219	31	69
2012	1537	3259	2770	229	260	32	68

Surse: (i) Anuarul Statistic al României 2012, serii de date 1990-2011; (ii) Buletinul Statistic de Comerț Internațional nr. 12/2012; (iii) Banca Națională a României

**Anexa 6.8. Structura balanței comerțului exterior al României la produse agricole de bază și prelucrate, evoluție 1989-2012 (mil. Euro)**

	Produse agricole de bază	Prod agroalimentare prelucrate			
		Total, din care:	Alimente	Băuturi	Tutun
1989	64	74	28	63	-16
1990	-329	-555	-526	-7	-22
1991	-194	-233	-146	-37	-50
1992	-223	-321	-233	-49	-39
1993	-307	-236	-141	-35	-60
1994	14	-237	-211	-26	0
1995	115	-394	-339	-2	-53
1996	206	-334	-248	-2	-84
1997	73	-161	-112	33	-81
1998	13	-526	-466	25	-85
1999	113	-405	-302	9	-112
2000	-57	-590	-458	5	-137
2001	-102	-765	-618	4	-151
2002	-31	-754	-625	5	-134
2003	-291	-746	-583	-6	-157
2004	-209	-918	-689	-19	-210
2005	-74	-1275	-999	-30	-246
2006	-26	-1545	-1229	-65	-252
2007	-432	-1785	-1668	-100	-17
2008	72	-2253	-2224	-120	91
2009	173	-1750	-1846	-82	179
2010	573	-1364	-1538	-55	230
2011	901	-1335	-1457	-120	241
2012	731	-1474	-1580	-111	217

Surse: (i) Anuarul Statistic al României 2012, serii de date 1990-2011; (ii) Buletinul Statistic de Comerț Internațional nr. 12/2012; (iii) Banca Națională a României